



**2016**  
**II kvartali**  
**vahearuanne**

# Bigbank AS

## 2016. aasta II kvartali

### konsolideeritud vahearuanne

**Ärinimi** Bigbank AS

**Register** Eesti Vabariigi Äriregister

**Äriregistri kood** 10183757

**Kande kuupäev** 30.01.1997

**Adress** Rüütli 23, 51006 Tartu, Eesti

**Telefon** 737 7570

**Faks** 737 7582

**Elektronpost** info@bigbank.ee

**Koduleht** www.bigbank.ee

**Majandusaasta** 01.01.2016 – 31.12.2016

**Aruande periood** 01.01.2016 – 30.06.2016

**Juhatuse esimees** Kaido Saar

**Põhitegevusala** Tarbimisläenude andmine ja hoiuste kaasamine

**Audiitor** Ernst & Young Baltic AS

**Aruandevaluuta** Aruandevaluutaks on euro ning andmete esitamise ühikud on tuhanded eurod.

Avaliku vahearuandega saab tutvuda Bigbank AS-i kodulehel [www.bigbank.ee](http://www.bigbank.ee). Inglisekeelse versiooni leiab [www.bigbank.eu](http://www.bigbank.eu).

# Sisukord

TEGEVUSARUANNE.....	4
Olulisemad majandussündmused.....	4
Peamised majandusnäitajad ja suhtarvud .....	5
Majandustegevuse ülevaade.....	6
Omavahendite suhtarvud .....	7
BIGBANK KONTSERNI KIRJELDUS.....	9
LÜHENDATUD KONSOLIDEERITUD RAAMATUPIDAMISE VAHEARUANNE.....	10
Konsolideeritud finantsseisundi aruanne.....	10
Konsolideeritud koondkasumiaruanne.....	11
Konsolideeritud rahavoogude aruanne.....	12
Konsolideeritud omakapitali muutuste aruanne.....	13
Lühendatud konsolideeritud raamatupidamise vahearuande lisad.....	14
Lisa 1. Raamatupidamisarvestuse põhimõtted.....	14
Lisa 2. Raha ekvivalendid.....	14
Lisa 3. Kauplemiseks hoitavad finantsvarad.....	14
Lisa 4. Nõuded klientidele .....	15
Lisa 5. Laenuõuete jaotus tagasimaksete tähtaegade lõikes .....	15
Lisa 6. Laenuõuete aegumisanalüüs.....	16
Lisa 7. Laenuõuded lepinguvaluutade lõikes.....	17
Lisa 8. Kliendiõuete allahindlused gruppide lõikes .....	17
Lisa 9. Muud nõuded.....	18
Lisa 10. Ettemakstud kulud ja maksud .....	18
Lisa 11. Kinnisvarainvesteeringud.....	18
Lisa 12. Võlgnevused klientidele .....	18
Lisa 13. Muud reservid.....	19
Lisa 14. Valuutade netopositsioonid.....	19
Lisa 15. Potentsiaalsed kohustised ja tagatisvara .....	19
Lisa 16. Intressitulu .....	19
Lisa 17. Intressikulu.....	20
Lisa 18. Muud tegevustulud.....	20
Lisa 19. Mitmesugused tegevuskulud .....	20
Lisa 20. Muud tegevuskulud.....	20
Lisa 21. Seotud osapooled.....	20
JUHATUSE DEKLARATSIOON.....	21

# Tegevusaruanne

## Olulisemad majandussündmused

2016. aasta teises kvartalis kasvas Bigbank AS (edaspidi ka „Bigbank“ ja „Kontsern“) laenuportfell mõõdukalt. Kontserni laenuportfell kasvas kvartaliga 3,7 miljoni euro võrra ehk 1,1%. Laenuportfelli kasv oli suurim Leedu filiaalis.

Kontserni kasum 2016. aasta teises kvartalis oli 2,9 miljonit eurot. Kasum 2016. aasta teises kvartalis enne allahindlusi oli 9,2 miljonit eurot, 2015. aasta teises kvartalis oli vastav näitaja samuti 9,2 miljonit eurot.

Emaettevõtja Bigbank AS ja tütarettevõtja OÜ Kaupmehe Järelmaks vahel sõlmiti 22.02.2016 ettevõtte müügileping, mille kohaselt OÜ Kaupmehe Järelmaks müüs oma laenuportfelli Bigbank AS-le. Pangale anti üle ka muud põhitegevusega seotud nõuded ja kohustused. Üleandmispäevaks oli 01.03.2016 ning ettevõtte jätkab tegevust emaettevõtja koosseisus. Samast kuupäevast lõpetati UNO järelmaksu pakkumine ning Bigbank hakkas järelmaksutooteid pakkuma otse oma kaubamärgi alt. OÜ Kaupmehe Järelmaks ühendati tegevuse efektiivsuse

tõstmise eesmärgil 2016. aasta kolmandas kvartalis Bigbanki teise tütarettevõtja Balti Võlgade Sissenõudmise Keskus OÜ-ga, mille tagajärjel kustutati OÜ Kaupmehe Järelmaks Eesti äriregistrist 25.08.2016.

Bigbank AS nõukogu on viieliikmeline, kuhu kuuluvad nõukogu esimees Parvel Pruunsild ja liikmed Vahur Voll, Juhani Jaeger, Raul Eamets ning Andres Koern. Panga juhatuse on neljaliikmeline, kuhu kuuluvad juhatuse esimees Kaido Saar ja liikmed Ingo Pöder, Agur Jõgi ja Sven Raba. Sven Raba, Bigbank AS grupi finantsvaldkonna juht, valiti Bigbanki juhatuse liikmeks nõukogu 26.04.2016 otsusega alates 1. maist 2016.

2016. aasta teise kvartali lõpu seisuga oli Bigbankis 406 töötajat, sh 196 Eestis, 68 Lätis, 65 Leedus, 34 Soomes, 28 Hispaanias ja 15 Rootsis.

Klienditeeninduskontoreid oli esimese kvartali lõpu seisuga kokku 3, sh Eestis 1, Lätis 1 ja Hispaanias 1.

## Peamised majandusnäitajad ja suhtarvud

Finantsseisundi näitajad (tuhandetes eurodes)	30.06.2016	31.12.2015	Muutus
Varad	355 204	352 947	0,6%
Nõuded klientidele	301 729	299 531	0,7%
sh laenuportfell	333 939	326 037	2,4%
sh intressinõuded	20 837	22 974	-9,3%
sh allahindlused	-53 047	-49 480	7,2%
sh laenuõuetele	-33 835	-32 942	2,7%
sh intressinõuetele	-9 609	-9 530	0,8%
sh statistiline allahindlus	-9 603	-7 008	37,0%
Hoiused	254 565	257 181	-1,0%
Omakapital	96 011	91 107	5,4%

Kasumiaruande näitajad	II kvartal 2016	II kvartal 2015	Muutus
Intressitulu	16 774	16 314	2,8%
Intressikulu	1 502	1 692	-11,2%
Allahindlusekulu	6 309	6 365	-0,9%
Sissenõudemenetlusega seotud tulud	933	1 241	-24,8%
Kasum enne allahindlusi	9 228	9 158	0,8%
Puhaskasum	2 919	2 793	4,5%

Suhtarvud	II kvartal 2016	I kvartal 2016	IV kvartal 2015	III kvartal 2015	II kvartal 2015
Omakapitali tulukus (ROE)	12,4%	14,0%	12,4%	20,0%	13,5%
Omakapitali kordaja (EM)	3,8	3,8	3,9	3,9	4,0
Puhastulukus (PM)	15,9%	17,1%	15,6%	17,0%	15,3%
Vara tootlikkus (AU)	20,7%	21,2%	20,5%	30,0%	22,0%
Vara puhasrentaablus (ROA)	3,3%	3,6%	3,3%	5,1%	3,4%
Hinnavahe (SPREAD)	15,4%	16,2%	15,2%	24,0%	16,0%

Suhtarvud esitatakse aasta baasil (st annualiseerituna).

Suhtarvude arvutamisel kasutatavad finantsseisundi aruande näitajad leitakse aruandekvartalile eelneva kuu ning aruandekvartali iga kuu lõpu vastavate andmete aritmeetilise keskmisena. Kasumiaruande näitajate puhul lähtutakse annualiseeritud aruandekvartali tegelikest andmetest.

## Suhtarvude selgitus:

**Omakapitali tulukus (ROE)** – puhaskasumi suhe omakapitali

**Omakapitali kordaja (EM)** – koguvara suhe omakapitali

**Puhastulukus (PM)** – kasumi suhe kogutuludesse

**Vara tootlikkus (AU)** – kogutulude (sh intressi-, teenustasu-, dividendi- ja muude tegevustulude) suhe koguvarasse

**Vara puhasrentaablus (ROA)** – puhaskasumi suhe koguvarasse

**Hinnavahe (SPREAD)** – intressitulu suhtest intressitootvatesse varadesse lahutatakse intressikulu suhe intressikandvatesse kohustistesse

## Majandustegevuse ülevaade

### Finantsseisund

Bigbank AS-i Kontserni varade maht ulatus 30.06.2016 seisuga 355,2 miljoni euroni, vähenedes kvartaliga 1,7 miljonit eurot (-0,5%).

Nõuded klientidele moodustasid 30.06.2016 seisuga koguvaradest 84,9%, likviidsed varad (rahalised vahendid ja kauplemiseks hoitavad finantsvarad) 11,9%.

Teise kvartali lõpu seisuga moodustasid likviidsed vahendid kokku 42,2 miljonit eurot.

Osa panga likviidsuspuhvrist paigutati kõrge likviidsuse ja investeerimisjärgu krediidireitinguga võlakirjade kauplemisportfelli, mida on võimalik realiseerida igal ajahetkel. Kauplemiseks hoitavate finantsvarade maht ulatus 30.06.2016 seisuga 14,8 miljoni euroni.

Teise kvartali lõpuks oli Kontsernil kokku 160 tuhat laenulepingut, sealhulgas Lätis 70 tuhat lepingut, Eestis 36 tuhat lepingut, Leedus 28 tuhat lepingut, Soomes 11 tuhat lepingut, Hispaanias 9 tuhat lepingut ning Rootsis 6 tuhat lepingut.

Nõuded klientidele jagunesid geograafiliselt järgnevalt:

- 24,8% Läti,
- 22,7% Leedu,
- 17,4% Soome,
- 16,4% Eesti,
- 10,4% Rootsi,
- 8,3% Hispaania.

Nõuded klientidele ulatusid 30.06.2016 seisuga 301,7 miljoni euroni, millest:

- laenuportfelli maht oli 333,9 miljonit eurot. Erasikutele antud laenude osatähtsus portfelist oli 93,2%,
- intressinõuded laenuklientidele olid 20,8 miljonit eurot,
- kliendi laenuõuete allahindluste reserv ulatus 53,0 miljoni euroni (sh laenuõuete allahindlus 33,8 miljonit eurot, intressinõuete allahindlus 9,6 miljonit eurot, statistiline allahindlus 9,6 miljonit eurot).

Bigbanki laenuportfell on hajutatud – keskmine laenujääk ulatus 2089 euroni ja 40 suuremat laenuõuet kokku moodustasid 30.06.2016 seisuga 6,1% laenuportfelist.

Bigbank AS on keskendunud tarbimislauendele. Panga strateegiast tulenevalt moodustas 30.06.2016 seisuga sissetuleku tagatisel väljastatud laenude osakaal kogu laenuportfelist 88,2%, käenduse tagatisel väljastatud laenude osakaal 2,8% ning kinnisvara tagatisel väljastatud laenude osakaal 9,0%.

Tähtajaks tasumata nõuete puhul on oluline asjaolu, et tarbimislauendade puhul erineb mittetöötava nõude tagasisaamise protsess oluliselt nende laenude

tagasisaamise protsessist, mis on tagatud füüsilise tagatisega (nt hüpoteek kinnisvarale). Tulenevalt nõuete iseloomust (reeglina on laenu tagatud kliendi regulaarsete sissetulekutega) toimub ülesöeldud laenude puhul nõude rahuldamine pikema perioodi jooksul väiksemate maksetena, mitte ühekordse maksena tagatise realiseerimise arvelt.

Tähtajaks laekumata nõuetele on näidatud sissenõutavaks muutunud põhiosa summat. Vastavalt kliendiga sõlmitud laenulepingu tingimustele on ettevõtte õigus laenuleping ühepoolsetel lõpetada, kui klient on viivituses vähemalt kolme graafikujärgse maksega. Lepingu ülesütlemisel nõutakse kliendilt laenujäägi, sissenõutavaks muutunud intressimaksete ning muude makseviivitusega seonduvate kõrvalnõuete tasumist.

Üle 90 päeva viivituses olevate laenude all näidatakse võlas olevate põhiosa maksete summat, millele lepingu ülesütlemisel lisandub kogu laenusumma.

Maksekäitumisega seonduvate riskide maandamiseks ning potentsiaalsete laenukahjumite katmiseks on Kontsern moodustanud vastavaid reserve, mis 30.06.2016 seisuga moodustasid kokku 53,6 miljonit eurot. Reservi moodustamisel on lähtutud konservatiivsetest eeldustest. Moodustatud reserv sisaldab:

- laenuõuete allahindlused summas 33,8 miljonit eurot,
- intressinõuete allahindlused summas 9,6 miljonit eurot,
- statistiline allahindlus summas 9,6 miljonit eurot,
- muude kliidinõuete allahindlus summas 0,6 miljonit eurot.

Nõuded, mille osas täitemenetlus ei ole andnud oodatud tulemusi, on bilansist välja kantud.

Kontserni kohustised ulatusid 2016. aasta teise kvartali lõpu seisuga 259,2 miljoni euroni. Kaasatud võõrvahenditest suurima osa ehk 254,6 miljonit eurot (98,2%) moodustasid tähtajalised hoised (sealhulgas allutatud hoised 1,8 miljonit eurot).

Kontserni omakapital ulatus 2016. aasta teises kvartalis 96 miljoni euroni. Omakapitali osakaal koguvaradest ulatus 27,0%-ni.

### Kasumlikkus

Intressitulud ulatusid teises kvartalis 16,8 miljoni euroni, suurenedes võrreldes eelmise aasta sama perioodiga 0,5 miljoni euro võrra (2,8%).

Intressitulude (aasta baasil) suhe keskmistesse intressikandvatesse varadesse esimeses kvartalis oli 17,8% ning intressitulu laenuportfelliga (aasta baasil) moodustas 20,0% keskmisest laenuportfelist.

Intressikulud moodustasid 2016. aasta teises kvartalis 1,5 miljonit eurot, vähenedes võrreldes eelmise aasta sama perioodiga 0,2 miljoni euro võrra (-11,2%).

Intressikulude suhe intressituludesse oli 9,0%. Intressikulude (aasta baasil) suhe keskmistesse intressikandvatesse kohustistesse teises kvartalis oli 2,4%.

Mitmesugused tegevuskulud ulatusid teises kvartalis 2,7 miljoni euroni (suurenemine võrreldes 2015. aasta sama perioodiga 0,5 miljonit eurot).

Palgakulud moodustasid teises kvartalis 3,7 miljonit eurot, sealhulgas töötasud 2,3 miljonit eurot. Perioodi lõpu seisuga oli Kontserni töötajate arv 406.

Nõuete allahindluste kulu oli teises kvartalis 6,5 miljonit eurot, sealhulgas:

- laenu nõuete allahindluste kulu 5,3 miljonit eurot,
- intressinõuete allahindluste kulu 1,3 miljonit eurot,

- muude kliendinõuete allahindluste tulu 0,1 miljonit eurot.

Allahindluste reservi moodustamise põhimõtted on konservatiivsed.

Muud tegevustulud moodustasid 2016. aasta teises kvartalis 1,0 miljonit eurot, millest suurema osatähtsusega olid sissenõudetulud. 2015. aasta samal perioodil olid muud tegevustulud 1,3 miljonit eurot.

Muud tegevuskulud ulatusid esimeses kvartalis 0,7 miljoni euroni, jäädes samale tasemele võrreldes 2015. aasta teise kvartaliga.

Kontserni kasum 2016. aasta teises kvartalis oli 2,9 miljonit eurot. Võrreldes 2015. aasta sama perioodiga on puhaskasum suurenenud 0,1 miljoni euro võrra (4,5%).

Kasum enne allahindluste oli 2016. aasta teises kvartalis 9,2 miljonit eurot, 2015. aasta teise kvartali vastav näitaja oli sama.

## Omavahendite suhtarvud

### Omavahendid

	Basel III 30.06.2016	Basel III 31.12.2015
Sissemakstud kapitaliinstrumendid	8 000	8 000
Muud reservid	800	800
Eelmiste aastate jaotamata kasum	79 959	70 065
Muu akumuleeritud koondkasum	1 113	1 047
Muu immateriaalne vara	-2 404	-1 611
Aktsepteeritav kasum või kahjum	-	9 894
Esimese taseme põhiomavahendite korrigeerimine seoses usaldatavusfiltritega	-	-
<b>Esimese taseme põhiomavahendid</b>	<b>87 468</b>	<b>88 195</b>
<b>Esimese taseme omavahendite summa</b>	<b>87 468</b>	<b>88 195</b>
<b>Teise taseme omavahendite summa</b>	<b>-</b>	<b>-</b>
<b>Mahaarvamised</b>	<b>-</b>	<b>-</b>
<b>Omavahendid kokku</b>	<b>87 468</b>	<b>88 195</b>

## Koguriskipositsioon

	Basel III 30.06.2016	Basel III 31.12.2015
<b>Riskiga kaalutud vara krediidiriski, vastaspoole krediidiriski puhul (standardmeetod)</b>		
Nõuded keskvalitsuste või keskpankade vastu	1 094	1 214
Nõuded piirkondlike valitsuste või kohalike omavalitsuste vastu	-	372
Nõuded krediidasutuste ja investeerimisühingute vastu	8 241	5 423
Nõuded äriühingute vastu	36 162	35 906
Jaenõuded	174 397	167 994
Kinnisvarale seatud hüpoteegiga tagatud riskipositsioonid	5 261	5 498
Makseviivituses olevad riskipositsioonid	37 728	42 032
Muud kirjed	10 411	8 901
<b>Riskiga kaalutud vara krediidiriski, vastaspoole krediidiriski puhul (standardmeetod) kokku</b>	<b>273 294</b>	<b>267 340</b>
<b>Koguriskipositsioon valuutariski puhul (standardmeetod)</b>	<b>-</b>	<b>84</b>
<b>Koguriskipositsioon operatsiooniriski puhul (standardmeetod)</b>	<b>93 588</b>	<b>80 860</b>
<b>Koguriskipositsioon krediiväärtuse korrigeerimise puhul (standardmeetod)</b>	<b>-</b>	<b>-</b>
<b>Koguriskipositsioon kokku</b>	<b>366 882</b>	<b>348 284</b>

## Omavahendite suhtarvud

	Basel III 30.06.2016	Basel III 31.12.2015
Esimese taseme põhiomavahendite suhtarv (CET1 Capital ratio)	23,8%	25,3%
Esimese taseme omavahendite suhtarv (T1 Capital ratio)	23,8%	25,3%
Koguomavahendite suhtarv	23,8%	25,3%
Finantsvõimenduse määr	24,1%	24,4%

Omavahendite koosseisus seisuga 31.12.2015 on kajastatud kogu 2015. aasta aktsepteeritud kasum, millest on maha arvatud dividendid.

2016. aasta teises kvartalis ei ole arvestatud omavahendite nõuet valuutariski katmiseks, kuna see ei ületa vastavat piirmäära.

Omavahendite suhtarvude arvutamise aluseks on Euroopa Parlamendi ja nõukogu määrus (EL) nr 575/2013 krediidasutuste ja investeerimisühingute suhtes kohaldatavate usaldatavusnõuete kohta, millega kohaldub Basel III raamistik.

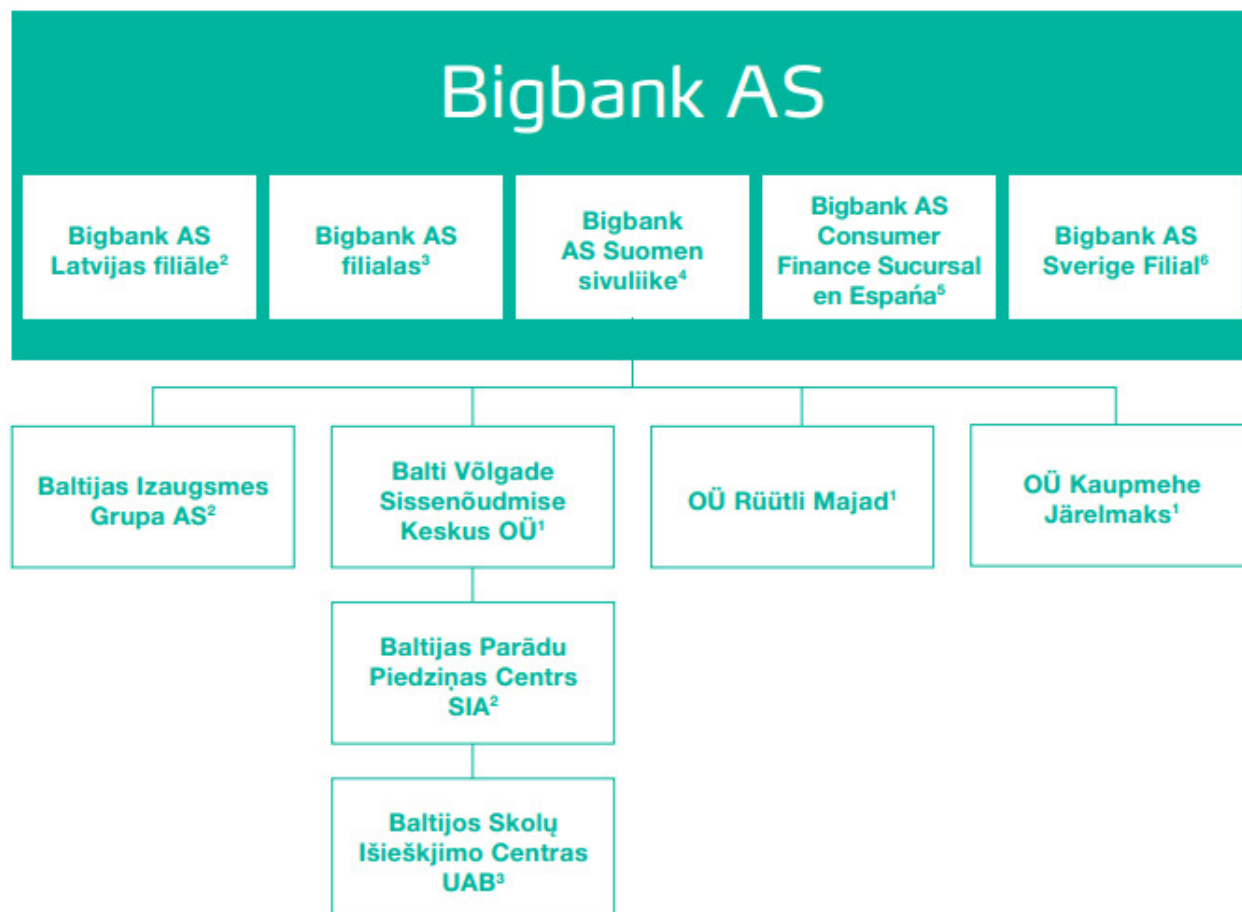
Finantsvõimenduse määr (Leverage ratio) arvutamiseks jagatakse kapitalinäitaja (esimese taseme omavahendid) kogu riskipositsiooni näitajaga ning väljendatakse protsendina.



# Bigbank kontserni kirjeldus

Bigbank AS asutati 22. septembril 1992. aastal. Krediidiasutuse tegevusluba anti Bigbank AS-ile 27. septembril 2005. aastal. Bigbank on spetsialiseerunud tarbimislaenude väljastamisele ja tähtajaliste hoiuste kaasamisele.

Kontserni struktuur aruandekuupäeval:



<sup>1</sup> registreeritud Eesti Vabariigis

<sup>2</sup> registreeritud Läti Vabariigis

<sup>3</sup> registreeritud Leedu Vabariigis

<sup>4</sup> registreeritud Soome Vabariigis

<sup>5</sup> registreeritud Hispaania Kuningriigis

<sup>6</sup> registreeritud Rootsi Kuningriigis

Läti, Leedu, Soome, Hispaania ja Rootsi filiaalid pakuvad emaettevõtjaga sarnaseid laenu teenuseid. Lisaks pakuvad emaettevõtja ja Läti, Soome ning Rootsi filiaalid ka hoiustamisteenuseid. Bigbank AS osutab ka piiriülesteid hoiustamisteenuseid Saksamaal, Hollandis ning Austrias.

OÜ Rütli Majad põhitegevus on emaettevõtja tegevuseks vajaliku kinnisvara haldamine Eestis. OÜ Balti Völgade

Sissenõudmise Keskus koos tütarettevõtjatega toetavad emaettevõtjat ja selle filiaale sissenõudmise alal. OÜ Kaupmehe Järelmaks pakkus järelmaksutooteid kuni 1. märtsini 2016. a, millal tema aktiivne portfelli müüdi Bigbankile ja tütarettevõtte ühendati seejärel OÜ-ga Balti Völgade Sissenõudmise Keskus ning OÜ Kaupmehe Järelmaks kustutati Eesti äriregistrist 25.08.2016.

# Lühendatud konsolideeritud raamatupidamise vahearuanne

## Konsolideeritud finantsseisundi aruanne

	Lisa	30.06.2016	31.12.2015
<b>Varad</b>			
Nõuded keskpankadele		3 126	15 328
Nõuded pankadele		24 235	13 993
Kauplemiseks hoitavad finantsvarad	3	14 813	14 464
Laenud ja nõuded klientidele	4,5,6,7,8	301 729	299 531
Lunastustähtajani hoitavad finantsvarad		-	633
Muud nõuded	9	2 851	1 086
Ettemakstud kulud ja maksud	10	876	1 106
Materiaalne põhivara		3 491	3 389
Kinnisvarainvesteeringud	11	669	797
Immateriaalne põhivara		2 404	1 611
Edasilükkunud tulumaksuvara		1 010	1 009
<b>Varad kokku</b>		<b>355 204</b>	<b>352 947</b>
<b>Kohustised</b>			
Klientide hoiused	12	254 565	257 181
Eraldised		129	-
Muud kohustised		2 903	3 000
Ettemakstud tulud ja maksuvõlad		1 596	1 659
<b>Kohustised kokku</b>		<b>259 193</b>	<b>261 840</b>
<b>Omakapital</b>			
Aksiikapital		8 000	8 000
Kohustuslik reservkapital		800	800
Muud reservid	13	1 113	1 048
Jaotamata kasum		86 098	81 259
<b>Omakapital kokku</b>		<b>96 011</b>	<b>91 107</b>
<b>Kohustised ja omakapital kokku</b>		<b>355 204</b>	<b>352 947</b>

**Konsolideeritud koondkasumiaruanne**

	Lisa	II kvartal 2016	II kvartal 2015	6 kuud 2016	6 kuud 2015
Intressitulu	16	16 774	16 314	34 070	32 193
Intressikulu	17	-1 502	-1 692	-3 058	-3 440
<b>Neto intressitulu</b>		<b>15 272</b>	<b>14 622</b>	<b>31 012</b>	<b>28 753</b>
Teenustasutulu		633	572	1 256	1 124
Teenustasukulu		-45	-42	-93	-86
<b>Neto teenustasud</b>		<b>588</b>	<b>530</b>	<b>1 163</b>	<b>1 038</b>
Neto kasum/kahjum finantstehingutelt		43	-316	277	-406
Muud tegevustulud	18	986	1 319	1 903	2 591
<b>Tulud kokku</b>		<b>16 889</b>	<b>16 155</b>	<b>34 355</b>	<b>31 976</b>
Palgakulud		-3 695	-3 793	-7 059	-7 094
Mitmesugused tegevuskulud	19	-2 719	-2 222	-5 406	-5 144
Põhivara kulum ja väärtuse langus		-187	-166	-368	-321
Neto laenuõuete ja finantsinvesteeringute allahindlused		-6 309	-6 365	-13 039	-13 606
Kinnisvarainvesteeringute õiglase väärtuse muutusest tulenev kahjum		-	-	-70	-
Muud tegevuskulud	20	-692	-660	-1 445	-1 403
<b>Tegevuskulud kokku</b>		<b>-13 602</b>	<b>-13 206</b>	<b>-27 387</b>	<b>-27 568</b>
<b>Kasum enne maksustamist</b>		<b>3 287</b>	<b>2 949</b>	<b>6 968</b>	<b>4 408</b>
Tulumaks		-368	-156	-829	-302
<b>Aruandeperioodi kasum</b>		<b>2 919</b>	<b>2 793</b>	<b>6 139</b>	<b>4 106</b>
<b>Muu koondkasum (kahjum)</b>					
<i>Muu koondkasum, mida võib ümber liigitada kasumisse või kahjumisse</i>					
Realiseerimata kursivahed		65	-7	65	-21
Netokasum välisinvesteeringu riskimaandustegevusest		-	8	-	88
<b>Kokku muu koondkasum, mida võib liigitada kasumisse või kahjumisse</b>		<b>65</b>	<b>1</b>	<b>65</b>	<b>67</b>
<b>Aruandeperioodi muu koondkasum kokku</b>		<b>65</b>	<b>1</b>	<b>65</b>	<b>67</b>
<b>Aruandeperioodi koondkasum</b>		<b>2 984</b>	<b>2 794</b>	<b>6 204</b>	<b>4 173</b>
Tava puhaskasum aktsia kohta (EUR)		36	35	77	51
Lahustatud puhaskasum aktsia kohta (EUR)		36	35	77	51

**Konsolideeritud rahavoogude aruanne**

	Lisa	6 kuud 2016	6 kuud 2015
<b>Rahavoog äritegevusest</b>			
Laekunud intressid		29 726	29 061
Makstud intressid		-2 217	-3 136
Tasutud palga- ja mitmesugused tegevuskulud		-13 515	-13 531
Muud laekunud tegevustulud		2 957	3 124
Muud tasutud tegevuskulud		-1 746	-2 154
Laekunud teenustasud		546	569
Makstud teenustasud		-94	-83
Laekunud lootusetud nõuded		4 574	5 479
Laekunud muu vara eest		279	317
Makstud muu vara eest		-243	-241
Väljaantud laenud		-94 439	-82 512
Laenude tagasilaekumised		77 296	59 633
Keskpankade kohustusliku reservi ja intressinõude muutus		-97	-35
Laekumised hoiustamisest		25 813	31 653
Makstud hoiuste lunastamisel		-28 266	-24 899
Kauplemisportfelli neto soetus ja müük		181	-11 528
Makstud tulumaks		-803	136
Valuutakursi muutuse mõju		-18	5
<b>Rahavoog äritegevusest kokku</b>		<b>-66</b>	<b>-8 142</b>
<b>Rahavoog investeerimistegevusest</b>			
Soetatud materiaalne ja immateriaalne põhivara		-1 228	-207
Laekunud põhivara müügist		42	1
Laekunud kinnisvarainvesteeringute müügist		32	132
Tähtajaliste hoiuste muutus		-120	100
Makstud väärtpaberite soetamisel		-	-3 864
Laekumised väärtpaberite lunastamisest		633	3 380
<b>Rahavoog investeerimistegevusest kokku</b>		<b>-641</b>	<b>-458</b>
<b>Rahavoog finantseerimistegevusest</b>			
Tasutud dividendid		-1 300	-1 500
<b>Rahavoog finantseerimistegevusest kokku</b>		<b>-1 300</b>	<b>-1 500</b>
Valuutakursi muutuse mõju		-173	168
<b>Raha ja selle ekvivalentide muutus</b>		<b>-2 180</b>	<b>-9 932</b>
Raha ja selle ekvivalendid perioodi alguses		28 894	33 602
<b>Raha ja selle ekvivalendid perioodi lõpus</b>	2	<b>26 714</b>	<b>23 670</b>

**Konsolideeritud omakapitali muutuste aruanne**

	Emaettevõtja omanikele kuuluv omakapital				Kokku
	Aktsia- kapital	Kohustuslik reserv- kapital	Muud reservid	Jaotamata kasum	
Saldo 01.01.2015	8 000	800	894	71 565	81 259
Aruandeperioodi kasum	-	-	-	4 106	4 106
<b>Muu koondkasum</b>					
Valuutakursimuutuste reserv	-	-	-21	-	-21
Netokasum välisinvesteeringu riskimaandustegevusest	-	-	88	-	88
<b>Kokku muu koondkasum</b>	-	-	<b>67</b>	-	<b>67</b>
<b>Kokku aruandeperioodi koondkasum</b>	-	-	<b>67</b>	<b>4 106</b>	<b>4 173</b>
Makstud dividendid	-	-	-	-1 500	-1 500
<b>Tehingud omanikega kokku</b>	-	-	-	<b>-1 500</b>	<b>-1 500</b>
<b>Saldo 30.06.2015</b>	<b>8 000</b>	<b>800</b>	<b>961</b>	<b>74 171</b>	<b>83 932</b>
<b>Saldo 01.01.2016</b>	<b>8 000</b>	<b>800</b>	<b>1 048</b>	<b>81 259</b>	<b>91 107</b>
Aruandeperioodi kasum	-	-	-	6 139	6 139
<b>Muu koondkasum</b>					
Valuutakursimuutuste reserv	-	-	65	-	65
<b>Kokku muu koondkasum</b>	-	-	<b>65</b>	-	<b>65</b>
<b>Kokku aruandeperioodi koondkasum</b>	-	-	<b>65</b>	<b>6 139</b>	<b>6 204</b>
Makstud dividendid	-	-	-	-1 300	-1 300
<b>Tehingud omanikega kokku</b>	-	-	-	<b>-1 300</b>	<b>-1 300</b>
<b>Saldo 30.06.2016</b>	<b>8 000</b>	<b>800</b>	<b>1 113</b>	<b>86 098</b>	<b>96 011</b>

**Lühendatud konsolideeritud raamatupidamise vahearuanne lisad****Lisa 1. Raamatupidamisarvestuse põhimõtted**

Bigbank AS-i 2016. aasta 30. juuni seisuga koostatud konsolideeritud II kvartali lühendatud raamatupidamise vahearuanne on kooskõlas rahvusvahelise finantsaruandluse standardiga IAS 34 „Vahearuanne“, nagu see on vastu võetud Euroopa Liidu poolt. Vahearuanne ei sisalda kogu informatsiooni, mis on vajalik raamatupidamise aastaaruande esitamiseks, ning seda tuleks lugeda koos Kontserni viimase avalikustatud 31. detsembril 2015 lõppenud majandusaasta aruandega, mis on koostatud lähtudes Rahvusvahelistest Finantsaruandluse Standarditest (IFRS EL). Aruandes on

kasutatud samu arvestusmeetodeid ja -põhimõtteid nagu viimases, 31. detsembril 2015. aastal lõppenud majandusaasta aruandes. 1. jaanuarist 2016 kehtima hakanud uued ja muudetud standardid ja tõlgendused ei oma olulist mõju Kontserni finantsaruannetele vahearuanne koostamise seisuga.

Käesolev vahearuanne ei ole auditeeritud ega muul moel kontrollitud audiitorite poolt ning sisaldab ainult Kontserni konsolideeritud aruandeid. Vahearuanne on koostatud tuhandetes eurodes, kui ei ole märgitud teisiti.

**Lisa 2. Raha ekvivalendid**

	30.06.2016	31.12.2015	30.06.2015
Nõudmiseni- ja üleöödeposiidid krediidasutustes*	19 491	13 823	11 999
Tähtajalised deposiidid krediidasutustes tähtajaga kuni 1 aasta*	4 622	170	10 877
Kohustusliku reservi ülejääk keskpankades*	2 601	14 901	794
Tähtajalised deposiidid krediidasutustes tähtajaga üle 1 aasta	120	-	50
Kohustuslik reservi nõue keskpangas	525	427	281
Laekumata intressid	2	-	4
<b>Nõuded pankadele kokku</b>	<b>27 361</b>	<b>29 321</b>	<b>24 005</b>
<b>sh raha ekvivalendid kokku</b>	<b>26 714</b>	<b>28 894</b>	<b>23 670</b>

\* Raha ekvivalendid

**Lisa 3. Kauplemiseks hoitavad finantsvarad**

	30.06.2016	31.12.2015
<b>Kauplemiseks hoitavad finantsvarad</b>	<b>14 813</b>	<b>14 464</b>
<b>Jaotus emitentide lõikes</b>		
sh riiklikud võlakirjad	3 560	3 544
sh krediidasutuste võlakirjad	4 734	4 661
sh muude finantsettevõtjate võlakirjad	1 263	1 229
sh mittefinantsettevõtjate võlakirjad	5 256	5 030
<b>Jaotus valuutade lõikes</b>		
sh EUR (euro)	14 813	14 464
<b>Jaotus reitingute lõikes</b>		
sh Aaa-Aa3	2 527	2 446
sh A1-A3	4 390	4 926
sh Baa1-Baa3	7 896	7 092

**Lisa 4. Nõuded klientidele****Nõuded klientidele seisuga 30. juuni 2016**

	Eesti	Läti	Leedu	Soome	Hispaania	Rootsi	Kokku
Laenuõuded klientidele	54 103	84 490	72 160	54 414	31 012	37 760	333 939
Laenuõuete allahindlused	-5 472	-11 618	-3 463	-1 517	-6 046	-5 719	-33 835
Intressinõuded klientidele	4 612	9 428	1 222	1 141	2 790	1 644	20 837
Intressinõuete allahindlused	-2 680	-4 121	-362	-158	-1 666	-622	-9 609
Täiendav allahindlus	-954	-3 298	-995	-1 390	-1 124	-1 842	-9 603
<b>Kokku</b>	<b>49 609</b>	<b>74 881</b>	<b>68 562</b>	<b>52 490</b>	<b>24 966</b>	<b>31 221</b>	<b>301 729</b>
Piirkonna osakaal	16,4%	24,8%	22,7%	17,4%	8,3%	10,4%	100,0%

**Nõuded klientidele seisuga 31. detsember 2015**

	Eesti	Läti	Leedu	Soome	Hispaania	Rootsi	Kokku
Laenuõuded klientidele	55 657	79 673	62 022	55 867	32 516	40 302	326 037
Laenuõuete allahindlused	-5 235	-11 150	-4 161	-1 819	-6 018	-4 559	-32 942
Intressinõuded klientidele	5 260	10 141	1 629	1 313	3 021	1 610	22 974
Intressinõuete allahindlused	-2 269	-4 103	-702	-203	-1 766	-487	-9 530
Täiendav allahindlus	-1 311	-3 097	-594	-654	-572	-780	-7 008
<b>Kokku</b>	<b>52 102</b>	<b>71 464</b>	<b>58 194</b>	<b>54 504</b>	<b>27 181</b>	<b>36 086</b>	<b>299 531</b>
Piirkonna osakaal	17,4%	23,9%	19,4%	18,2%	9,1%	12,0%	100,0%

**Lisa 5. Laenuõuete jaotus tagasimaksete tähtaegade lõikes**

	30.06.2016	31.12.2015
Kuni 1 aasta	149 377	147 045
1-2 aastat	64 631	61 128
2-5 aastat	102 383	98 916
Üle 5 aasta	17 548	18 948
<b>Kokku</b>	<b>333 939</b>	<b>326 037</b>

## Lisa 6. Laenuõuete aegumisanalüüs

## Aegumisanalüüs seisuga 30. juuni 2016

	Aegumata	kuni 30 päeva	31-60 päeva	61-90 päeva	üle 90 päeva	Kokku
<b>Laen sissetuleku tagatisel</b>						
Laenuportfell	201 014	23 941	6 959	4 334	58 174	294 422
Laenu allahindlus	-8 485	-1 123	-574	-504	-29 354	-40 040
<b>Laen käenduse tagatisel</b>						
Laenuportfell	5 754	712	153	59	2 681	9 359
Laenu allahindlus	-357	-49	-26	-17	-1 542	-1 991
<b>Laen kinnisvara tagatisel</b>						
Laenuportfell	24 324	2 526	695	504	1 994	30 043
Laenu allahindlus	-523	-59	-19	-14	-771	-1 386
<b>Laen kindlustuskaitsega</b>						
Laenuportfell	36	21	9	-	24	90
Laenu allahindlus	-1	-1	-	-	-17	-19
<b>Laen muu tagatisega</b>						
Laenuportfell	23	2	-	-	-	25
Laenu allahindlus	-2	-	-	-	-	-2
<b>Kokku laenuportfell</b>	<b>231 151</b>	<b>27 202</b>	<b>7 816</b>	<b>4 897</b>	<b>62 873</b>	<b>333 939</b>
Kokku laenu allahindlus	-9 368	-1 232	-619	-535	-31 684	-43 438

## Aegumisanalüüs seisuga 31. detsember 2015

	Aegumata	kuni 30 päeva	31-60 päeva	61-90 päeva	üle 90 päeva	Kokku
<b>Laen sissetuleku tagatisel</b>						
Laenuportfell	193 421	21 649	6 782	2 970	59 546	284 368
Laenu allahindlus	-6 726	-801	-442	-195	-28 104	-36 268
<b>Laen käenduse tagatisel</b>						
Laenuportfell	6 775	932	557	122	2 974	11 360
Laenu allahindlus	-403	-64	-33	-8	-1 648	-2 156
<b>Laen kinnisvara tagatisel</b>						
Laenuportfell	24 677	2 393	399	728	1 955	30 152
Laenu allahindlus	-659	-99	-13	-24	-702	-1 497
<b>Laen kindlustuskaitsega</b>						
Laenuportfell	56	21	4	-	42	123
Laenu allahindlus	-2	-1	-	-	-23	-26
<b>Laen muu tagatisega</b>						
Laenuportfell	26	2	-	-	6	34
Laenu allahindlus	-1	-	-	-	-2	-3
<b>Kokku laenuportfell</b>	<b>224 955</b>	<b>24 997</b>	<b>7 742</b>	<b>3 820</b>	<b>64 523</b>	<b>326 037</b>
Kokku laenu allahindlus	-7 791	-965	-488	-227	-30 479	-39 950



**Lisa 7. Laenuõuded lepinguvaluutade lõikes**

	30.06.2016	31.12.2015
EUR (euro)	296 179	285 735
SEK (Rootsi kroon)	37 760	40 302
<b>Laenuõuded klientidele kokku</b>	<b>333 939</b>	<b>326 037</b>

**Lisa 8. Kliendinõuete allahindlused gruppide lõikes****Kliendinõuete allahindlus seisuga 30. juuni 2016**

	Laenu- nõuded klientidele	Laenu- nõuete alla- hindlused	Intressi- nõuded	Intressi- nõuete alla- hindlused	Nõuete alla- hindlused kokku
Grupeeritult hinnatavad nõuded	294 435	-18 913	16 165	-5 267	-24 180
Individuaalselt hinnatavad nõuded	39 504	-14 922	4 672	-4 342	-19 264
Statistiline allahindlusreserv	-	-9 603	-	-	-9 603
<b>Kokku</b>	<b>333 939</b>	<b>-43 438</b>	<b>20 837</b>	<b>-9 609</b>	<b>-53 047</b>

**Kliendinõuete allahindlus seisuga 31. detsember 2015**

	Laenu- nõuded klientidele	Laenu- nõuete alla- hindlused	Intressi- nõuded	Intressi- nõuete alla- hindlused	Nõuete alla- hindlused kokku
Grupeeritult hinnatavad nõuded	287 092	-19 651	19 144	-6 129	-25 780
Individuaalselt hinnatavad nõuded	38 945	-13 291	3 830	-3 401	-16 692
Statistiline allahindlusreserv	-	-7 008	-	-	-7 008
<b>Kokku</b>	<b>326 037</b>	<b>-39 950</b>	<b>22 974</b>	<b>-9 530</b>	<b>-49 480</b>

**Laenu- ja intressinõuete allahindluse muutus**

	30.06.2016	31.12.2015	30.06.2015
Jääk perioodi alguses	-49 480	-52 520	-52 520
Finantsseisundi aruandest väljakantud laenude ja intresside nõuded	15 054	47 649	21 993
Laenude ja intresside allahindluse suurendamine	-18 800	-44 475	-20 548
Kursierinevused	179	-134	-72
<b>Jääk perioodi lõpus</b>	<b>-53 047</b>	<b>-49 480</b>	<b>-51 147</b>

**Laenuõuete ja finantsinvesteeringute allahindluse kulu**

	II kvartal 2016	II kvartal 2015	6 kuud 2016	6 kuud 2015
Finantsseisundi aruandest väljakantud laenude ja intresside laekumine	3 569	5 838	5 558	7 367
Laenude ja intresside allahindluse suurenemine	-9 989	-11 897	-18 800	-20 548
Muude nõuete allahindlus	111	-306	203	-425
<b>Kokku</b>	<b>-6 309</b>	<b>-6 365</b>	<b>-13 039</b>	<b>-13 606</b>

**Lisa 9. Muud nõuded**

	30.06.2016	31.12.2015
Laekumata sissenõude- ja muud tulud	1 068	1 275
Muud laekumata nõuded	2 377	512
Laekumata nõuete allahindlus	-594	-701
<b>Kokku</b>	<b>2 851</b>	<b>1 086</b>

**Lisa 10. Ettemakstud kulud ja maksud**

	30.06.2016	31.12.2015
Maksude ettemaksud	430	435
Muud ettemakstud kulud	446	671
<b>Kokku</b>	<b>876</b>	<b>1 106</b>

**Lisa 11. Kinnisvarainvesteeringud**

	30.06.2016	31.12.2015	30.06.2015
Saldo perioodi alguses 1. jaanuaril	797	1 100	1 100
Kinnisvarainvesteeringu soetus	-	13	13
Müüdud kinnisvarainvesteeringud	-58	-172	-127
Kahjum õiglase väärtuse muutusest	-70	-144	-
<b>Saldo perioodi lõpus</b>	<b>669</b>	<b>797</b>	<b>986</b>

**Lisa 12. Võlgnevused klientidele**

	30.06.2016	31.12.2015
<b>Tähtajaliste hoiuste jääk</b>	<b>254 565</b>	<b>257 181</b>
<b>Jaotus klienditüübi põhjal</b>		
sh eraisikud	244 725	247 033
sh juriidilised isikud	9 840	10 148
<b>Jaotus valuuta põhjal</b>		
sh EUR (euro)	217 917	212 508
sh SEK (Rootsi kroon)	36 648	44 673
<b>Jaotus lõpptähtaja põhjal</b>		
sh lunastamine 6 kuu jooksul	68 708	57 428
sh lunastamine 6-12 kuu jooksul	57 923	63 021
sh lunastamine 12-18 kuu jooksul	34 092	34 437
sh lunastamine 18-24 kuu jooksul	25 394	32 540
sh lunastamine 24-36 kuu jooksul	30 909	30 330
sh lunastamine 36-48 kuu jooksul	14 802	17 794
sh lunastamine 48+ kuu jooksul	22 737	21 631
Keskmine hoiusesumma	22	21
Kaalutud keskmine intressimäär	2,4%	2,5%
Kaalutud keskmine kestvus lõpptähtajani (kuudes)	19	21
Kaalutud keskmine lepingu kogukestvus (kuudes)	41	41

**Lisa 13. Muud reservid**

	30.06.2016	Muutus	31.12.2015	Muutus	31.12.2014
Valuutakursi muutuste reserv	134	65	69	-39	108
Netokasum (kahjum) välisinvesteeringu riskimaandustegevusest	-	-	-	193	-193
Vara ümberhindluse reserv	979	-	979	-	979
<b>Kokku muud reservid</b>	<b>1 113</b>	<b>65</b>	<b>1 048</b>	<b>154</b>	<b>894</b>

**Lisa 14. Valuutade netopositsioonid****Valuutade netopositsioonid seisuga 30. juuni 2016**

	Aruandeline positsioon		Aruandeväline positsioon		Neto- positsioon
	Varad	Kohustised	Varad	Kohustised	
EUR (euro)	316 132	222 175	-	10 322	83 635
SEK (Rootsi kroon)	36 632	37 018	-	-	-386
GBP (Suurbritannia naelsterling)	36	-	-	-	36

**Valuutade netopositsioonid seisuga 31. detsember 2015**

	Aruandeline positsioon		Aruandeväline positsioon		Neto- positsioon
	Varad	Kohustised	Varad	Kohustised	
EUR (euro)	306 030	216 618	-	9 761	79 651
SEK (Rootsi kroon)	45 270	45 222	-	-	48
GBP (Suurbritannia naelsterling)	36	-	-	-	36

Kontserni väljaantavad laenud on nomineeritud vastava tegevuspiirkonna valuutas või euros.

**Lisa 15. Potentsiaalsed kohustised ja tagatisvara**

	30.06.2016	31.12.2015
<b>Tühistamatud tehingud</b>	<b>10 322</b>	<b>9 760</b>
sh väljastatud pangagarantiid	90	90
sh krediidiinid ja arvelduskrediidid	10 232	9 670
<b>Kohustiste katteks panditud ja kasutusvaldusega koormatud vara*</b>	<b>2 449</b>	<b>2 449</b>

\* Hüpooteekidega seotud kohustised on aruandekuupäeva seisuga täidetud.

**Lisa 16. Intressitulu**

	II kvartal 2016	II kvartal 2015	6 kuud 2016	6 kuud 2015
Klientidele antud laenudelt	16 668	16 263	33 862	32 128
Kauplemiseks hoitavatelt finantsvaradelt	92	46	185	52
Hoiustelt	10	4	15	11
Lunastustähtajani hoitavatelt finantsvaradelt	-	1	-	2
Muudelt varadelt	4	-	8	-
<b>Kokku</b>	<b>16 774</b>	<b>16 314</b>	<b>34 070</b>	<b>32 193</b>

**Lisa 17. Intressikulu**

	II kvartal 2016	II kvartal 2015	6 kuud 2016	6 kuud 2015
Hoiustelt	1 502	1 692	3 058	3 440

**Lisa 18. Muud tegevustulud**

	II kvartal 2016	II kvartal 2015	6 kuud 2016	6 kuud 2015
Sissenõudemenetlusega seotud tulud	933	1 241	1 804	2 434
Muud äritulud	53	78	99	157
<b>Kokku</b>	<b>986</b>	<b>1 319</b>	<b>1 903</b>	<b>2 591</b>

**Lisa 19. Mitmesugused tegevuskulud**

	II kvartal 2016	II kvartal 2015	6 kuud 2016	6 kuud 2015
Turunduskulud	1 607	1 414	3 128	2 932
Töökohtadega seotud kulud	304	305	618	735
Muud kulud	808	503	1 660	1 477
<b>Kokku</b>	<b>2 719</b>	<b>2 222</b>	<b>5 406</b>	<b>5 144</b>

**Lisa 20. Muud tegevuskulud**

	II kvartal 2016	II kvartal 2015	6 kuud 2016	6 kuud 2015
Täitemenetluse protsessiga seotud kulud	310	282	545	653
Registrite päringute kulud	233	222	452	415
Õigusliku reguleerimise kulud	102	107	226	214
Kinnisvarainvesteeringute kulu	-	4	5	12
Kahjulike lepingute eraldiste kulu	-	-	128	-
Muud	47	45	89	109
<b>Kokku</b>	<b>692</b>	<b>660</b>	<b>1 445</b>	<b>1 403</b>

**Lisa 21. Seotud osapooled**

Osapooli loetakse seotuks juhul, kui üks osapool omab kas kontrolli teise osapoole üle või olulist mõju teise osapoole äriolulistele otsustele. Seotud osapooled on:

- Bigbank AS-i aktsionärid;
- Kontserni ettevõtjate juhatuse ja nõukogu liikmed;

- eelnevalt kirjeldatud isikute lähisugulased;
  - eelnimetatud isikutega seotud ettevõtted, välja arvatud juhul, kui antud isikutel puudub võimalus avaldada olulist mõju ettevõtte äriolulistele otsustele.
- 30.06.2016 seisuga puudusid Kontsernil intressi- ja hoiusekohustised seotud osapooltele.

# Juhatuse deklaratsioon

Bigbank AS-i juhatus on avalikustamise kuupäeval järgmisel seisukohal:

- 2016. aasta II kvartali lühendatud konsolideeritud vahearuanandes esitatud andmed ja lisainformatsioon on tõene ning terviklik;
- lühendatud konsolideeritud raamatupidamise aruanne kajastab asjakohaselt ja tõepäraselt Kontserni finantsseisundit, majandustulemust ja rahavoogusid.

Seisuga 30.06.2016 koostatud lühendatud konsolideeritud vahearuanne on koostatud kooskõlas rahvusvahelise finantsarvestuse standardiga (IFRS) IAS34 „Vahearuanne“ nagu see on vastu võetud Euroopa Liidu poolt ning Eesti Panga poolt kehtestatud nõuetega teabe avalikustamisele.

Bigbank AS on jätkuvalt tegutsev äriühing.

## **Kaido Saar**

Juhatuse esimees

30.08.2016

[allkirjastatud digitaalselt]

## **Ingo Pöder**

Juhatuse liige

30.08.2016

[allkirjastatud digitaalselt]

## **Agur Jõgi**

Juhatuse liige

30.08.2016

[allkirjastatud digitaalselt]

## **Sven Raba**

Juhatuse liige

30.08.2016

[allkirjastatud digitaalselt]