



2015

II kvartali vahearuanne

# Sisukord

<b>Tegevusaruanne</b> .....	<b>4</b>
Olulisemad majandussündmused .....	4
Peamised majandusnäitajad ja suhtarvud .....	4
Majandustegevuse ülevaade .....	5
Omavahendite suhtarvud .....	8
<b>Bigbank kontserni kirjeldus</b> .....	<b>10</b>
<b>Lühendatud konsolideeritud raamatupidamise vahearuanne</b> .....	<b>11</b>
Konsolideeritud finantsseisundi aruanne .....	11
Konsolideeritud koondkasumiaruanne .....	12
Konsolideeritud rahavoogude aruanne .....	13
Konsolideeritud omakapitali muutuste aruanne .....	14
Lühendatud konsolideeritud raamatupidamise vahearuanne lisad .....	15
Lisa 1. Raamatupidamisarvestuse põhimõtted .....	15
Lisa 2. Raha ekvivalendid .....	15
Lisa 3. Kauplemiseks hoitavad finantsvarad .....	16
Lisa 4. Nõuded klientidele .....	16
Lisa 5. Laenuõuete jaotus tagasimaksete tähtaegade lõikes .....	17
Lisa 6. Laenuõuete aegumisanalüüs .....	17
Lisa 7. Laenuõuded lepinguvaluutade lõikes .....	18
Lisa 8. Kliendiõuete allahindlused gruppide lõikes .....	18
Lisa 9. Tähtajaks laekumata laenud .....	19
Lisa 10. Lunastustähtajani hoitavad finantsvarad .....	20
Lisa 11. Muud nõuded .....	20
Lisa 12. Ettemakstud kulud ja maksud .....	20
Lisa 13. Kinnisvarainvesteeringud .....	21
Lisa 14. Võlgnevused klientidele .....	21
Lisa 15. Muud reservid .....	21
Lisa 16. Valuutade netopositsioonid .....	22
Lisa 17. Potentsiaalsed kohustused ja tagatisvara .....	22
Lisa 18. Intressitulu .....	22
Lisa 19. Intressikulu .....	23
Lisa 20. Muud tegevustulud .....	23
Lisa 21. Mitmesugused tegevuskulud .....	23
Lisa 22. Muud tegevuskulud .....	23
Lisa 23. Seotud osapooled .....	23
<b>Juhatuse deklaratsioon</b> .....	<b>24</b>

# Bigbank AS

## 2015. aasta II kvartali

### konsolideeritud vahearuanne

Ärinimi BIGBANK AS

Register Eesti Vabariigi Äriregister  
Äriregistri kood 10183757  
Kande kuupäev 30.01.1997  
Aadress Rütli 23, 51006 Tartu, Eesti  
Telefon 737 7570  
Faks 737 7582  
Elektronpost info@bigbank.ee  
Koduleht www.bigbank.ee  
Majandusaasta 01.01.2015 – 31.12.2015  
Aruande periood 01.01.2015 – 30.06.2015  
Juhatuse esimees Kaido Saar  
Põhitegevusala Tarbimisläenude andmine ja hoiuste kaasamine  
Audiitor Ernst & Young Baltic AS  
Aruandevaluuta Aruandevaluutaks on euro ning andmete esitamise ühikud on miljonid eurod. Arvandmete täpsusaste finantsaruannetes on kolm kohta pärast koma.

Avaliku vahearuandega saab tutvuda Bigbank AS'i kodulehel [www.bigbank.ee](http://www.bigbank.ee).

Ingliskeelse versiooni leiab [www.bigbank.eu](http://www.bigbank.eu).

# Tegevusaruanne

## Olulisemad majandussündmused

2015. aasta teises kvartalis kasvas Bigbank AS (edaspidi ka „Bigbank“ ja „Kontsern“) laenuportfell mõõdukalt. Kontserni laenuportfell kasvas kvartaliiga 0,8 miljoni euro võrra ehk 0,3%. Laenuportfelli kasv oli suurim Leedu filiaalis.

Kontserni kasum 2015. aasta teises kvartalis oli 2,8 miljonit eurot. Kasum 2015. aasta teises kvartalis enne allahindlusi oli 9,2 miljonit eurot, 2014. aasta teises kvartalis oli vastav näitaja 8,2 miljonit eurot (kasv 12,1%).

Bigbank AS nõukogu on viieliikmeline, kuhu kuuluvad nõukogu esimees Parvel Pruunsild ja liikmed Vahur Voll, Juhani Jaeger, Raul Eamets ning Andres Koern. Panga juhatus on kolmeliikmeline, maikuus valiti uueks juhatuse liikmeks Bigban-

ki tehnoloogiajuht Agur Jõgi ja juhatusest kutsuti tagasi Veiko Kandla. Juhatuse esimehena jätkab Kaido Saar, liikmena Ingo Pöder.

2015. aasta teise kvartali lõpu seisuga oli Bigbankis 454 töötajat, sh 224 Eestis, 85 Lätis, 60 Leedus, 33 Soomes, 29 Hispaanias ja 23 Rootsis.

Klienditeeninduskontoreid oli teise kvartali lõpu seisuga kokku 5, sh Eestis 1, Lätis 2, Leedus 1 ja Hispaanias 1.

Bilansipäeva järgselt, 17. augustil 2015 sõlmis Bigbank AS ühinemislepingu oma tütarettevõtjaga OÜ Kaupmehe Järeilmaks. Majandustegevuse efektiivsuse tõstmise eesmärgil läbiviidav ühinemine on kavas lõpule viia 2015. aasta neljandas kvartalis.

## Peamised majandusnäitajad ja suhtarvud

Finantsseisundi näitajad (miljonites eurodes)	30.06.2015	31.12.2014	Muutus
Varad	335,531	324,758	3,3%
Nõuded klientidele	282,883	275,101	2,8%
sh laenuportfell	312,674	304,216	2,8%
sh intressinõuded	21,356	23,405	-8,8%
sh allahindlused	-51,147	-52,520	-2,6%
sh laenuõuetele	-38,544	-40,832	-5,6%
sh intressinõuetele	-7,528	-7,615	-1,1%
sh statistiline allahindlus	-5,075	-4,073	24,6%
Hoiused	247,290	239,033	3,5%
Omakapital	83,932	81,259	3,3%

Kasumiaruande näitajad (miljonites eurodes)	II kvartal 2015	II kvartal 2014	Muutus
Intressitulu	16,314	13,992	16,6%
Intressikulu	1,692	1,925	-12,1%
Allahindlusekulu	6,365	6,345	0,3%
Sissenõudemenetlusega seotud tulud	1,241	1,661	-25,3%
Kasum enne allahindlusi	9,158	8,168	12,1%
Puhaskasum	2,793	1,823	53,2%

Suhtarvud	II kvartal 2015	I kvartal 2015	IV kvartal 2014	III kvartal 2014	II kvartal 2014
Omakapitali tulukus (ROE)	13,5%	6,5%	22,6%	20,2%	10,1%
Omakapitali kordaja (EM)	4,0	4,0	4,1	4,2	4,3
Puhastulukus (PM)	15,3%	7,4%	25,6%	20,6%	11,2%
Vara tootlikkus (AU)	22,0%	21,6%	21,7%	23,3%	20,8%
Vara puhasrentaablus (ROA)	3,4%	1,6%	5,6%	4,8%	2,3%
Hinnavahe (SPREAD)	16,0%	15,8%	15,0%	16,1%	13,8%

Suhtarvud esitatakse aasta baasil (st annualiseerituna).

Suhtarvude arvutamisel kasutatavad finantsseisundi aruande näitajad leitakse aruandekvartalile eelneva kuu ning aruandekvartali iga kuu lõpu vastavate andmete aritmeetilise keskmisena. Kasumiaruande näitajate puhul lähtutakse annualiseeritud aruandekvartali tegelikest andmetest.

### Suhtarvude selgitus:

- **Omakapitali tulukus (ROE)** – puhaskasumi suhe omakapitali
- **Omakapitali kordaja (EM)** – koguvara suhe omakapitali
- **Puhastulukus (PM)** – kasumi suhe kogutuludesse
- **Vara tootlikkus (AU)** – kogutulude (sh intressi-, teenustasu-, dividendi- ja muude tegevustulude) suhe koguvarasse
- **Vara puhasrentaablus (ROA)** – puhaskasumi suhe koguvarasse
- **Hinnavahe (SPREAD)** – intressitulu suhtest intressitootvatesse varadesse lahutatakse intressikulu suhe intressikandvatesse kohustustesse

### Majandustegevuse ülevaade

#### Finantsseisund

Bigbank AS'i Kontserni varade maht ulatus 30.06.2015 seisuga 335,5 miljoni euroni, kasvades kvartaliga 8,2 miljonit eurot (+2,5%).

Nõuded klientidele moodustasid 30.06.2015 seisuga koguvaradest 84,3%, likviidsed varad (ra-

haldised vahendid, kauplemiseks hoitavad finantsvarad ja lunastustähtajani hoitavad finantsvarad) 11,0%.

Teise kvartali lõpu seisuga moodustasid likviidsed vahendid kokku 36,9 miljonit eurot.

Osa panga likviidsuspuhvrast paigutati kõrge likviidsuse ja investeerimisjärgu krediidireitinguga

võlakirjade kauplemisportfelli, mida on võimalik realiseerida igal ajahetkel. Kauplemiseks hoitava te finantsvarade maht ulatus 30.06.2015 seisuga 11,3 miljoni euroni.

Vabad rahalised vahendid olid osaliselt paigutatud ka lühiajalistesse, fikseeritud maksete ja lunastustähtaegadega võlakirjadesse, mida ettevõttel on kavatsus ja suutlikkus hoida lunastustähtajani. Nimetatud võlakirjade maht ulatus 30.06.2015 seisuga 1,7 miljoni euroni.

Teise kvartali lõpuks oli Kontsernil kokku 170 tuhat laenulepingut, sealhulgas Lätis 70 tuhat lepingut, Eestis 39 tuhat lepingut, Leedus 30 tuhat lepingut, Soomes 13 tuhat lepingut, Hispaanias 11 tuhat lepingut ning Rootsis 7 tuhat lepingut.

Nõuded klientidele jagunesid geograafiliselt järgnevalt:

- 23,5% Läti,
- 18,0% Soome,
- 17,3% Eesti,
- 15,3% Leedu,
- 15,2% Rootsi,
- 10,7% Hispaania.

Nõuded klientidele ulatusid 30.06.2015 seisuga 282,9 miljoni euroni, millest:

- laenuportfelli maht oli 312,7 miljonit eurot. Eraisikutele antud laenude osatähtsus portfelliga oli 94,9%,
- intressinõuded laenuklientidele olid 21,3 miljonit eurot,
- kliendi laenuvõtte allahindluste reserv ulatus 51,1 miljoni euroni (sh laenuvõtte allahindlus 38,5 miljonit eurot, intressinõuete allahindlus 7,5 miljonit eurot, statistiline allahindlus 5,1 miljonit eurot).

Bigbanki laenuportfell on hajutatud – keskmine laenujääk ulatus 1835 euroni ja 40 suuremat laenuvõtet kokku moodustasid 30.06.2015 seisuga

4,6% laenuportfelliga.

Bigbank AS on keskendunud tarbimislenuudele. Panga strateegiast tulenevalt moodustas 30.06.2015 seisuga sissetuleku tagatisel väljastatud laenu osakaal kogu laenuportfelliga 88,3%, käenduse tagatisel väljastatud laenu osakaal 4,0%, kinnisvara tagatisel väljastatud laenu osakaal 7,5%, kindlustuskaitsega laenu osakaal 0,1% ning muul tagatisel väljastatud laenu osakaal 0,1%.

Tähtajaks tasumata nõuete puhul on oluline asjaolu, et tarbimislenuude puhul erineb mittetöötava nõude tagasisaamise protsess oluliselt nende laenu tagasisaamise protsessist, mis on tagatud füüsilise tagatisega (nt hüpoteek kinnisvarale). Tulenevalt nõuete iseloomust (reeglina on laenu tagatud kliendi regulaarsete sissetulekutega) toimub ülesõeldud laenu puhul nõude rahuldamine pikema perioodi jooksul väiksemate maksetena, mitte ühekordse maksena tagatise realiseerimise arvelt.

Tähtajaks laekumata nõuetele on näidatud sissenõutavaks muutunud põhiosa summat. Vastavalt kliendiga sõlmitud laenulepingu tingimustele on ettevõttel õigus laenuleping ühepoolselt lõpetada, kui klient on viivituses vähemalt kolme graafiku järgse maksega. Lepingu ülesõllemisel nõutakse kliendilt laenujäägi, sissenõutavaks muutunud intressimaksete ning muude makseviivitusega seonduvate kõrvalnõuete tasumist.

Üle 90 päeva viivituses olevate laenu all näidatakse võlas olevate põhiosa maksete summat, millele lepingu ülesõllemisel lisandub kogu laenusumma.

Maksekäitumisega seonduvate riskide maandamiseks ning potentsiaalsete laenukahjumite katmiseks on Kontsern moodustanud vastavaid reserve, mis 30.06.2015 seisuga moodustasid kokku 52,0 miljonit eurot. Reservi moodustamisel on lähtutud konservatiivsetest eeldustest. Moodustatud reserv sisaldab:

- laenuõuete allahindlused summas 38,5 miljonit eurot,
- intressinõuete allahindlused summas 7,5 miljonit eurot,
- statistiline allahindlus summas 5,1 miljonit eurot,
- muude kliendinõuete allahindlus summas 0,9 miljonit eurot.

Nõuded, mille osas täitemenetlus ei ole andnud oodatud tulemusi, on bilansist välja kantud.

Kontserni kohustused ulatusid 2015. aasta teises kvartali lõpu seisuga 251,6 miljoni euroni. Kaasatud võõrvahenditest suurima osa ehk 247,3 miljonit eurot (98,3%) moodustasid tähtajalised hoised (sealhulgas allutatud hoised 1,9 miljonit eurot).

Kontserni omakapital ulatus 2015. aasta teises kvartalis 83,9 miljoni euroni. Omakapitali osakaal koguvaredest ulatus 25,0%-ni.

### Kasumlikkus

Intressitulud ulatusid teises kvartalis 16,3 miljoni euroni, suurenedes võrreldes eelmise aasta sama perioodiga 2,3 miljoni euro võrra (16,6%). Intressitulude suurenemine tuleneb laenuportfelli kasvust.

Intressitulude (aasta baasil) suhe keskmistesse intressikandvatesse varadesse teises kvartalis oli 18,8% ning intressitulu laenuportfelli (aasta baasil) moodustas 20,8% keskmisest laenuportfelist.

Intressikulud moodustasid 2015. aasta teises kvartalis 1,7 miljonit eurot, vähenedes võrreldes eelmise aasta sama perioodiga 0,2 miljoni euro võrra (12,1%).

Intressikulude suhe intressituludesse oli 10,4%. Intressikulude (aasta baasil) suhe keskmistesse intressikandvatesse kohustustesse teises kvartalis oli 2,9%.

Mitmesugused tegevuskulud ulatusid teises kvartalis 2,2 miljoni euroni, (suurenemine võrreldes 2014. aasta sama perioodiga 0,1 miljonit eurot).

Palgakulud moodustasid teises kvartalis 3,8 miljonit eurot, sealhulgas töötasud 2,3 miljonit eurot. Perioodi lõpu seisuga oli Kontserni töötajate arv 454.

Nõuete allahindluste kulu kasvas teises kvartalis 6,4 miljoni euro võrra, sealhulgas:

- laenuõuete allahindluse kulu 5,0 miljonit eurot,
- intressinõuete allahindluse kulu 1,1 miljonit eurot,
- muude kliendinõuete allahindluse kulu 0,3 miljonit eurot.

Allahindluste reservi moodustamise põhimõtted on konservatiivsed.

Muud tegevustulud moodustasid 2015. aasta teises kvartalis 1,3 miljonit eurot, millest suurema osatähtsusega olid sissenõudetulud. 2014. aasta samal perioodil olid muud tegevustulud 1,7 miljonit eurot.

Muud tegevuskulud ulatusid teises kvartalis 0,7 miljoni euroni, vähenedes 0,1 miljonit võrreldes eelmise aasta sama perioodiga.

Kontserni kasum 2015. aasta teises kvartalis oli 2,8 miljonit eurot. Võrreldes 2014. aasta sama perioodiga on puhaskasum suurenenud 1,0 miljoni euro võrra (53,2%).

Kasum enne allahindlusi oli 2015. aasta teises kvartalis 9,2 miljonit eurot, 2014. aasta teises kvartalis oli vastav näitaja 8,2 miljonit eurot (kasv 12,1%).

## Omavahendite suhtarvud

### Omavahendid

	Basel III 30.06.2015	Basel III 31.12.2014
Sissemakstud kapitaliinstrumendid	8,000	8,000
Muud reservid	0,800	0,800
Eelmiste aastate jaotamata kasum	70,065	58,897
Muu akumulieeritud koondkasum	1,066	1,087
Muu immateriaalne vara	-1,423	-1,181
Aktsepteeritav kasum või kahjum	-	11,168
Esimese taseme põhiomavahendite korrigeerimine seoses usaldatavusfiltritega	-0,105	-0,193
<b>Esimese taseme põhiomavahendid</b>	<b>78,404</b>	<b>78,578</b>
<b>Esimese taseme omavahendite summa</b>	<b>78,404</b>	<b>78,578</b>
<b>Teise taseme omavahendite summa</b>	<b>1,539</b>	<b>1,689</b>
<b>Mahaarvamised</b>	<b>-</b>	<b>-</b>
<b>Omavahendid kokku</b>	<b>79,943</b>	<b>80,267</b>

### Koguriskipositsioon

	Basel III 30.06.2015	Basel III 31.12.2014
<b>Riskiga kaalutud vara krediidiriski, vastaspoole krediidiriski puhul (standardmeetod)</b>		
Nõuded keskvalitsuste või keskpankade vastu	1,673	0,635
Nõuded piirkondlike valitsuste või kohalike omavalitsuste vastu	0,368	-
Nõuded krediidasutuste ja investeerimisühingute vastu	7,318	3,455
Nõuded äriühingute vastu	17,752	13,680
Jaenõuded	158,800	146,966
Kinnisvarale seatud hüpoteegiga tagatud riskipositsioonid	4,966	4,488
Makseviivituses olevad riskipositsioonid	47,004	58,279
Muud kirjed	18,240	17,290
<b>Riskiga kaalutud vara krediidiriski, vastaspoole krediidiriski puhul (standardmeetod) kokku</b>	<b>256,121</b>	<b>244,793</b>
<b>Koguriskipositsioon valuutariski puhul (standardmeetod)</b>	<b>0,257</b>	<b>2,501</b>
<b>Koguriskipositsioon operatsiooniriski puhul (standardmeetod)</b>	<b>80,860</b>	<b>68,504</b>
<b>Koguriskipositsioon krediiväärtuse korrigeerimise puhul (standardmeetod)</b>	<b>0,749</b>	<b>2,924</b>
<b>Koguriskipositsioon kokku</b>	<b>337,987</b>	<b>318,722</b>



## Omavahendite suhtarvud

	Basel III 30.06.2015	Basel III 31.12.2014
Esimese taseme põhiomavahendite suhtarv (CET1 Capital ratio)	23,2%	24,7%
Esimese taseme omavahendite suhtarv (T1 Capital ratio)	23,2%	24,7%
Koguomavahendite suhtarv	23,7%	25,2%
Finantsvõimenduse määr	23,6%	22,9%

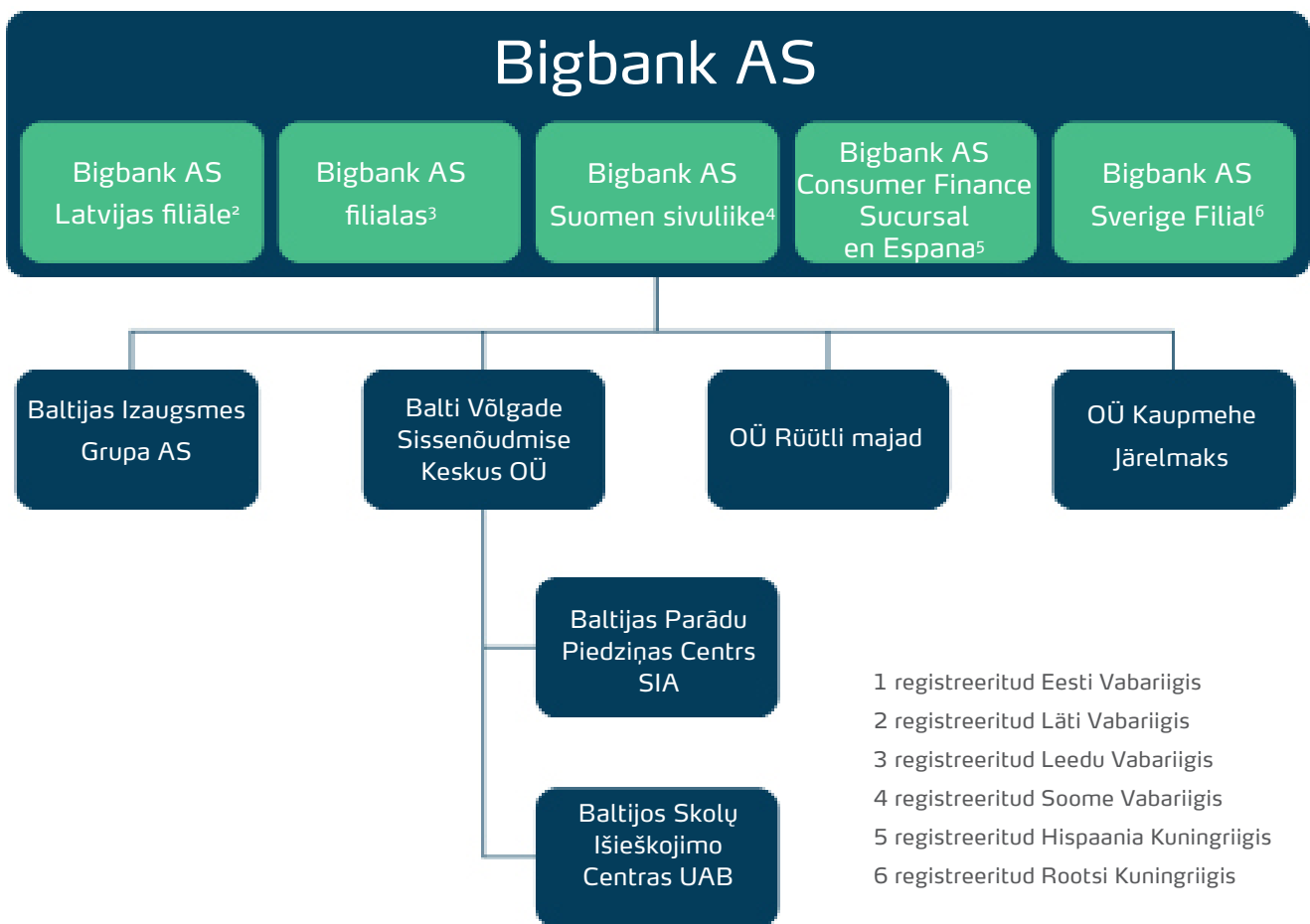
Omavahendite suhtarvude arvutamise aluseks on Euroopa Parlamendi ja nõukogu määrus (EL) nr 575/2013 krediitiasutuste ja investeerimisühingute suhtes kohaldatavate usaldatavusnõuete kohta, millega kohaldub Basel III raamistik.

Finantsvõimenduse määra (Leverage ratio) arvutamiseks jagatakse kapitalinäitaja (esimese taseme omavahendid) kogu riskipositsiooni näitajaga ning väljendatakse protsendina.

# Bigbank kontserni kirjeldus

Bigbank AS asutati 22. septembril 1992. aastal. Krediidiasutuse tegevusluba anti Bigbank AS'ile 27. septembril 2005. aastal. Bigbank on spetsialiseerunud tähtjaliste hoiuste kaasamisele ning tarbimislaenude väljastamisele.

Kontserni struktuur aruandekuupäeval:



Läti, Leedu, Soome, Hispaania ja Rootsi filiaalid pakuvad emaettevõtjaga sarnaseid laenu teenuseid. Lisaks pakuvad emaettevõtja ja Läti, Soome ning Rootsi filiaalid ka hoiustamisteenuseid. Bigbank AS osutab ka piiriüleseid hoiustamisteenuseid Saksamaal, Hollandis ning Austrias. OÜ Rütli Majad põhitegevus on emaettevõtja tege-

vuseks vajaliku kinnisvara haldamine Eestis. OÜ Balti Völgade Sissenöudmise Keskus koos tütar-ettevõtjatega toetavad emaettevõtjat ja selle filiaale sissenöudmise alal ning OÜ Kaupmehe Järelmaks pakub järelmaksuteenuseid.

# Lühendatud konsolideeritud raamatupidamise vahearuanne

## Konsolideeritud finantsseisundi aruanne

	Lisa	30.06.2015	31.12.2014
<b>Varad</b>			
Nõuded keskpankadele		1,075	20,150
Nõuded pankadele		22,930	13,665
Kauplemiseks hoitavad finantsvarad	3	11,264	-
Nõuded klientidele	4,5,6,7,8,9	282,883	275,101
Lunastustähtajani hoitavad finantsvarad	10	1,672	1,186
Positiivse õiglase väärtusega tuletisinstrumendid		0,055	0,225
Muud nõuded	11	3,843	2,064
Ettemakstud kulud ja maksud	12	3,287	3,967
Materiaalne põhivara		3,439	3,426
Kinnisvarainvesteeringud	13	0,986	1,100
Immateriaalne põhivara		1,423	1,181
Edasilükkunud tulumaksuvara		2,674	2,693
<b>Varad kokku</b>		<b>335,531</b>	<b>324,758</b>
<b>Kohustused</b>			
Võlgnevused klientidele	14	247,290	239,033
Negatiivse õiglase väärtusega tuletisinstrumendid		0,122	0,075
Eraldised		0,215	0,216
Muud kohustused		2,972	3,032
Ettemakstud tulud ja maksuvõlad		1,000	1,143
<b>Kohustused kokku</b>		<b>251,599</b>	<b>243,499</b>
<b>Omakapital</b>			
Aktsiakapital		8,000	8,000
Kohustuslik reservkapital		0,800	0,800
Muud reservid	15	0,961	0,894
Jaotamata kasum		74,171	71,565
<b>Omakapital kokku</b>		<b>83,932</b>	<b>81,259</b>
<b>Kohustused ja omakapital kokku</b>		<b>335,531</b>	<b>324,758</b>

## Konsolideeritud koondkasumiaruanne

	Lisa	II kvartal 2015	II kvartal 2014	6 kuud 2015	6 kuud 2014
Intressitulu	18	16,314	13,992	32,193	28,553
Intressikulu	19	-1,692	-1,925	-3,440	-3,883
<b>Neto intressitulu</b>		<b>14,622</b>	<b>12,067</b>	<b>28,753</b>	<b>24,670</b>
Neto teenustasud		0,530	0,485	1,038	0,982
Neto kasum/kahjum finantstehingutelt		-0,316	-0,117	-0,406	-0,184
Muud tegevustulud	20	1,319	1,725	2,591	3,650
<b>Tulud kokku</b>		<b>16,155</b>	<b>14,160</b>	<b>31,976</b>	<b>29,118</b>
Palgakulud		-3,793	-3,172	-7,094	-6,210
Mitmesugused tegevuskulud	21	-2,222	-2,090	-5,144	-3,975
Põhivara kulum ja väärtuse langus		-0,166	-0,122	-0,321	-0,241
Neto laenuõuete ja finantsinvesteeringute allahindlused		-6,365	-6,345	-13,606	-12,225
Muud tegevuskulud	22	-0,660	-0,741	-1,403	-1,748
<b>Tegevuskulud kokku</b>		<b>-13,206</b>	<b>-12,470</b>	<b>-27,568</b>	<b>-24,399</b>
<b>Kasum enne maksustamist</b>		<b>2,949</b>	<b>1,690</b>	<b>4,408</b>	<b>4,719</b>
Tulumaks		-0,156	0,133	-0,302	-0,290
<b>Aruandeperioodi kasum</b>		<b>2,793</b>	<b>1,823</b>	<b>4,106</b>	<b>4,429</b>
<b>Muu koondkasum (kahjum)</b>					
Muu koondkasum, mida võib ümber liigitada kasumisse või kahjumisse					
Realiseerimata kursivahed		-0,007	0,036	-0,021	0,050
Netokasum (kahjum) välisinvesteeringu riskimaandustegevusest		0,008	-0,007	0,088	-0,061
<b>Kokku muu koondkasum, mida võib liigitada kasumisse või kahjumisse</b>		<b>0,001</b>	<b>0,029</b>	<b>0,067</b>	<b>-0,011</b>
<b>Aruandeperioodi muu koondkasum kokku</b>		<b>0,001</b>	<b>0,029</b>	<b>0,067</b>	<b>-0,011</b>
<b>Aruandeperioodi koondkasum</b>		<b>2,794</b>	<b>1,852</b>	<b>4,173</b>	<b>4,418</b>
Tava puhaskasum aktsia kohta (EUR)		35	23	51	55
Lahustatud puhaskasum aktsia kohta (EUR)		35	23	51	55

## Konsolideeritud rahavoogude aruanne

	Lisa	6 kuud 2015	6 kuud 2014
<b>Rahavoog äritegevusest</b>			
Laekunud intressid		29,061	26,323
Makstud intressid		-3,136	-3,440
Tasutud palga- ja mitmesugused tegevuskulud		-13,531	-10,970
Muud laekunud tegevustulud		3,124	3,706
Muud tasutud tegevuskulud		-2,154	-1,756
Laekunud teenustasud		0,569	0,869
Makstud teenustasud		-0,083	-0,093
Laekunud lootusetud nõuded		5,479	1,846
Laekunud muu vara eest		0,317	0,108
Makstud muu vara eest		-0,241	-0,087
Väljaantud laenud		-82,512	-66,041
Laenude tagasilaekumised		59,633	51,139
Keskpankade kohustusliku reservi ja intressinõude muutus		-0,035	1,553
Laekumised hoiustamisest		31,653	24,659
Makstud hoiuste lunastamisel		-24,899	-24,740
Kauplemisportfelli neto soetus ja müük		-11,528	-
Makstud tulumaks		0,136	-0,961
Valuutakursi muutuse mõju		0,005	0,109
<b>Rahavoog äritegevusest kokku</b>		<b>-8,142</b>	<b>2,224</b>
<b>Rahavoog investeerimistegevusest</b>			
Soetatud materiaalne ja immateriaalne põhivara		-0,207	-0,152
Laekunud põhivara müügist		0,001	0,007
Laekunud kinnisvarainvesteeringute müügist		0,132	-
Tähtjaliste hoiuste muutus		0,100	-
Makstud väärtpaberite soetamisel		-3,864	-7,694
Laekumised väärtpaberite lunastamisest		3,380	11,342
<b>Rahavoog investeerimistegevusest kokku</b>		<b>-0,458</b>	<b>3,503</b>
<b>Rahavoog finantseerimistegevusest</b>			
Tasutud dividendid		-1,500	-1,080
<b>Rahavoog finantseerimistegevusest kokku</b>		<b>-1,500</b>	<b>-1,080</b>
Valuutakursi muutuse mõju		0,168	-0,185
<b>Raha ja selle ekvivalentide muutus</b>		<b>-9,932</b>	<b>4,462</b>
Raha ja selle ekvivalendid perioodi alguses		33,602	28,377
<b>Raha ja selle ekvivalendid perioodi lõpus</b>	2	<b>23,670</b>	<b>32,839</b>

## Konsolideeritud omakapitali muutuste aruanne

	Emaettevõtja omanikele kuuluv omakapital				
	Aktsiaka- pital	Kohustuslik reservka- pital	Muud re- servid	Jaotamata kasum	Kokku
Saldo 01.01.2014	8,000	0,800	0,887	59,978	69,665
Aruandeperioodi kasum	-	-	-	4,429	4,429
<b>Muu koondkasum</b>					
Valuutakursimuutuste reserv	-	-	0,050	-	0,050
Netokahjum välisinvesteeringu riskimaanduste- gevusest	-	-	-0,061	-	-0,061
<b>Kokku muu koondkasum</b>	-	-	<b>-0,011</b>	-	<b>-0,011</b>
<b>Kokku aruandeperioodi koondkasum</b>	-	-	<b>-0,011</b>	<b>4,429</b>	<b>4,418</b>
Makstud dividendid	-	-	-	-1,080	-1,080
<b>Tehingud omanikega kokku</b>	-	-	-	<b>-1,080</b>	<b>-1,080</b>
<b>Saldo 30.06.2014</b>	<b>8,000</b>	<b>0,800</b>	<b>0,876</b>	<b>63,327</b>	<b>73,003</b>
Saldo 01.01.2015	8,000	0,800	0,894	71,565	81,259
Aruandeperioodi kasum	-	-	-	4,106	4,106
<b>Muu koondkasum</b>					
Valuutakursimuutuste reserv	-	-	-0,021	-	-0,021
Netokasum välisinvesteeringu riskimaanduste- gevusest	-	-	0,088	-	0,088
<b>Kokku muu koondkasum</b>	-	-	<b>0,067</b>	-	<b>0,067</b>
<b>Kokku aruandeperioodi koondkasum</b>	-	-	<b>0,067</b>	<b>4,106</b>	<b>4,173</b>
Makstud dividendid	-	-	-	-1,500	-1,500
<b>Tehingud omanikega kokku</b>	-	-	-	<b>-1,500</b>	<b>-1,500</b>
<b>Saldo 30.06.2015</b>	<b>8,000</b>	<b>0,800</b>	<b>0,961</b>	<b>74,171</b>	<b>83,932</b>

## Lühendatud konsolideeritud raamatupidamise vahearuanne lisad

### Lisa 1. Raamatupidamisarvestuse põhimõtted

Bigbank AS'i 2015. aasta 30. juuni seisuga koostatud konsolideeritud II kvartali lühendatud raamatupidamise vahearuanne on kooskõlas rahvusvahelise finantsaruandluse standardiga IAS 34 „Vahearuandlus“, nagu see on vastu võetud Euroopa Liidu poolt. Vahearuanne ei sisalda kogu informatsiooni, mis on vajalik raamatupidamise aastaaruande esitamiseks, ning seda tuleks lugeda koos Kontserni viimase avalikustatud 31. detsembril 2014 lõppenud majandusaasta aruandega, mis on koostatud lähtudes Rahvusvahelistest Finantsaruandluse Standarditest (IFRS EL). Aruandes on kasutatud samu arvestusmeetodeid

ja -põhimõtteid nagu viimases, 31. detsembril 2014. aastal lõppenud majandusaasta aruandes. 1. jaanuarist 2015 kehtima hakanud uued ja muudetud standardid ja tõlgendused ei oma olulist mõju Kontserni finantsaruannetele vahearuanne koostamise seisuga.

Käesolev vahearuanne ei ole auditeeritud ega muul moel kontrollitud auditorite poolt ning sisaldab ainult Kontserni konsolideeritud aruandeid. Vahearuanne on koostatud miljonites eurodes, kui ei ole märgitud teisiti, ja arvandmete täpsusaste finantsaruannetes on kolm kohta pärast koma.

### Lisa 2. Raha ekvivalendid

	30.06.2015	31.12.2014	30.06.2014
Nõudmiseni- ja üleöödeposiidid krediidasutustes*	11,999	11,079	17,260
Tähtajalised deposiidid krediidasutustes tähtajaga kuni 1 aasta*	10,877	2,585	14,788
Kohustusliku reservi ülejääk keskpangades*	0,794	19,938	0,791
Tähtajalised deposiidid krediidasutustes tähtajaga üle 1 aasta	0,050	-	-
Kohustuslik reservi nõue keskpangas	0,281	0,212	0,200
Laekumata intressid	0,004	0,001	0,012
<b>Nõuded pankadele kokku</b>	<b>24,005</b>	<b>33,815</b>	<b>33,051</b>
<b>sh raha ekvivalendid kokku</b>	<b>23,670</b>	<b>33,602</b>	<b>32,839</b>

\* Raha ekvivalendid

**Lisa 3. Kauplemiseks hoitavad finantsvarad**

	30.06.2015	31.12.2014
<b>Kauplemiseks hoitavad finantsvarad</b>	<b>11,264</b>	-
<b>Jaotus emitentide lõikes</b>		
sh riiklikud võlakirjad	3,474	-
sh krediidiasutuste võlakirjad	4,381	-
sh ettevõtete võlakirjad	3,409	-
<b>Jaotus valuutade lõikes</b>		
sh EUR (euro)	11,264	-
<b>Jaotus reitingute lõikes</b>		
sh Aa1-Aa3	1,741	-
sh A1-A3	3,607	-
sh Baa1-Baa3	5,916	-

**Lisa 4. Nõuded klientidele****Nõuded klientidele seisuga 30. juuni 2015**

	Eesti	Läti	Leedu	Soome	Hispaania	Rootsi	Kokku
Laenuõuded klientidele	54,418	76,865	48,099	52,831	34,513	45,948	312,674
Laenuõuete allahindlused	-7,779	-13,886	-5,499	-2,491	-5,140	-3,749	-38,544
Intressinõuded klientidele	6,276	9,286	1,674	1,114	1,667	1,339	21,356
Intressinõuete allahindlused	-2,623	-3,327	-0,717	-0,145	-0,491	-0,225	-7,528
Täiendav allahindlus	-1,233	-2,636	-0,399	-0,301	-0,287	-0,219	-5,075
<b>Kokku</b>	<b>49,059</b>	<b>66,302</b>	<b>43,158</b>	<b>51,008</b>	<b>30,262</b>	<b>43,094</b>	<b>282,883</b>
Piirkonna osakaal	17,3%	23,5%	15,3%	18,0%	10,7%	15,2%	100,0%

**Nõuded klientidele seisuga 31. detsember 2014**

	Eesti	Läti	Leedu	Soome	Hispaania	Rootsi	Kokku
Laenuõuded klientidele	57,137	75,336	43,159	53,088	33,205	42,291	304,216
Laenuõuete allahindlused	-8,690	-14,411	-5,663	-4,982	-4,508	-2,578	-40,832
Intressinõuded klientidele	7,180	9,689	2,158	1,421	1,573	1,384	23,405
Intressinõuete allahindlused	-2,584	-3,279	-0,876	-0,239	-0,442	-0,195	-7,615
Täiendav allahindlus	-1,200	-2,035	-0,660	-0,065	-0,029	-0,084	-4,073
<b>Kokku</b>	<b>51,843</b>	<b>65,300</b>	<b>38,118</b>	<b>49,223</b>	<b>29,799</b>	<b>40,818</b>	<b>275,101</b>
Piirkonna osakaal	18,9%	23,7%	13,9%	17,9%	10,8%	14,8%	100,0%



**Lisa 5. Laenuõuete jaotus tagasimaksete tähtaegade lõikes**

	30.06.2015	31.12.2014
Kuni 1 aasta	151,845	158,722
1-2 aastat	51,691	51,482
2-5 aastat	92,738	80,481
Üle 5 aasta	16,400	13,531
<b>Kokku</b>	<b>312,674</b>	<b>304,216</b>

**Lisa 6. Laenuõuete aegumisanalüüs  
Aegumisanalüüs seisuga 30. juuni 2015**

	Aeguma- ta	kuni 30 päeva	31-60 päeva	61-90 päeva	üle 90 päeva	Kokku
<b>Laen sissetuleku tagatisel</b>						
Laenuportfell	174,502	23,173	6,529	4,644	67,232	276,080
Laenu allahindlus	-4,870	-0,752	-0,392	-0,367	-32,263	-38,644
<b>Laen käenduse tagatisel</b>						
Laenuportfell	5,406	1,037	0,993	0,086	5,073	12,595
Laenu allahindlus	-0,386	-0,100	-0,038	-0,020	-2,821	-3,365
<b>Laen kinnisvara tagatisel</b>						
Laenuportfell	18,138	1,868	0,413	0,445	2,454	23,318
Laenu allahindlus	-0,586	-0,094	-0,007	-0,007	-0,802	-1,496
<b>Laen kindlustuskaitsega</b>						
Laenuportfell	0,199	0,061	0,006	0,005	0,175	0,446
Laenu allahindlus	-0,011	-0,006	-	-0,001	-0,088	-0,106
<b>Laen muu tagatisega</b>						
Laenuportfell	0,037	0,192	0,004	-	0,002	0,235
Laenu allahindlus	-0,001	-0,006	-	-	-0,001	-0,008
<b>Kokku laenuportfell</b>	<b>198,282</b>	<b>26,331</b>	<b>7,945</b>	<b>5,180</b>	<b>74,936</b>	<b>312,674</b>
Kokku laenu allahindlus	-5,854	-0,958	-0,437	-0,395	-35,975	-43,619

## Aegumisanalüüs seisuga 31. detsember 2014

	Aeguma- ta	kuni 30 päeva	31-60 päeva	61-90 päeva	üle 90 päeva	Kokku
<b>Laen sissetuleku tagatisel</b>						
Laenuportfell	160,959	18,546	6,342	2,939	77,173	265,959
Laenu allahindlus	-3,916	-0,630	-0,426	-0,344	-34,195	-39,511
<b>Laen käenduse tagatisel</b>						
Laenuportfell	6,003	1,224	0,301	0,471	5,865	13,864
Laenu allahindlus	-0,387	-0,089	-0,060	-0,096	-2,960	-3,592
<b>Laen kinnisvara tagatisel</b>						
Laenuportfell	15,838	3,801	0,265	0,186	3,406	23,496
Laenu allahindlus	-0,403	-0,122	-0,017	-0,005	-1,114	-1,661
<b>Laen kindlustuskaitsega</b>						
Laenuportfell	0,374	0,075	0,010	0,013	0,269	0,741
Laenu allahindlus	-0,020	-0,005	-0,001	-0,002	-0,107	-0,135
<b>Laen muu tagatisega</b>						
Laenuportfell	0,148	-	0,005	-	0,003	0,156
Laenu allahindlus	-0,004	-	-	-	-0,001	-0,005
<b>Kokku laenuportfell</b>	<b>183,322</b>	<b>23,646</b>	<b>6,923</b>	<b>3,609</b>	<b>86,716</b>	<b>304,216</b>
<b>Kokku laenu allahindlus</b>	<b>-4,730</b>	<b>-0,846</b>	<b>-0,504</b>	<b>-0,447</b>	<b>-38,377</b>	<b>-44,904</b>

## Lisa 7. Laenuõuded lepinguvaluutade lõikes

	30.06.2015	31.12.2014
EUR (euro)	266,726	261,417
LTL (Leedu litt)	-	0,508
SEK (Rootsi kroon)	45,948	42,291
<b>Laenuõuded klientidele kokku</b>	<b>312,674</b>	<b>304,216</b>

## Lisa 8. Kliendinõuete allahindlused gruppide lõikes

## Kliendinõuete allahindlus seisuga 30. juuni 2015

	Laenuõuded klientidele	Laenuõuete allahindlused	Intressi- nõuded	Intressinõuete allahindlused	Nõuete allahindlused kokku
Grupeeritult hinnatavad nõuded	276,885	-21,602	17,913	-4,492	-26,094
Individuaalselt hinnatavad nõuded	35,789	-16,942	3,443	-3,036	-19,978
Statistiline allahindlusreserv	-	-5,075	-	-	-5,075
<b>Kokku</b>	<b>312,674</b>	<b>-43,619</b>	<b>21,356</b>	<b>-7,528</b>	<b>-51,147</b>

**Kliendinõuete allahindlus seisuga 31. detsember 2014**

	Laenuõuded klientidele	Laenuõuete allahindlused	Intressinõuded	Intressinõuete allahindlused	Nõuete allahindlused kokku
Grupeeritult hinnatavad nõuded	268,955	-24,065	20,380	-5,015	-29,080
Individuaalselt hinnatavad nõuded	35,261	-16,767	3,025	-2,600	-19,367
Statistiline allahindlusreserv	-	-4,073	-	-	-4,073
<b>Kokku</b>	<b>304,216</b>	<b>-44,905</b>	<b>23,405</b>	<b>-7,615</b>	<b>-52,520</b>

**Laenu- ja intressinõuete allahindluse muutus**

	30.06.2015	31.12.2014	30.06.2014
Jääk perioodi alguses	-52,520	-44,815	-44,815
Finantsseisundi aruandest väljakantud laenude ja intresside nõuded	21,993	20,281	8,582
Laenude ja intresside allahindluse suurendamine	-20,548	-28,117	-14,050
Kursierinevused	-0,072	0,131	0,071
<b>Jääk perioodi lõpus</b>	<b>-51,147</b>	<b>-52,520</b>	<b>-50,212</b>

**Laenuõuete ja finantsinvesteeringute allahindluse kulu**

	II kvartal 2015	II kvartal 2014	6 kuud 2015	6 kuud 2014
Finantsseisundi aruandest väljakantud laenude ja intresside laekumine	5,838	1,793	7,367	2,133
Laenude ja intresside allahindluse suurenemine	-11,897	-7,974	-20,548	-14,050
Muude nõuete allahindlus	-0,306	-0,164	-0,425	-0,308
<b>Kokku</b>	<b>-6,365</b>	<b>-6,345</b>	<b>-13,606</b>	<b>-12,225</b>

**Lisa 9. Tähtajaks laekumata laenud****Tähtajaks laekumata laenuõuded seisuga 30. juuni 2015**

	Eesti	Läti	Leedu	Soome	Hispaania	Rootsi	Kokku
kuni 30 päeva	0,184	0,703	0,301	0,158	0,077	0,258	1,681
31 - 60 päeva	0,211	0,430	0,175	0,085	0,064	0,091	1,056
61-90 päeva	0,313	0,323	0,165	0,090	0,070	0,150	1,111
üle 90 päeva	14,535	22,825	8,872	5,710	7,586	9,845	69,373
<b>Kokku</b>	<b>15,243</b>	<b>24,281</b>	<b>9,513</b>	<b>6,043</b>	<b>7,797</b>	<b>10,344</b>	<b>73,221</b>

**Tähtajaks laekumata laenuõuded seisuga 31. detsember 2014**

	Eesti	Läti	Leedu	Soome	Hispaania	Rootsi	Kokku
kuni 30 päeva	0,547	0,658	0,282	0,146	0,088	0,099	1,820
31 - 60 päeva	0,557	0,410	0,131	0,126	0,090	0,029	1,343
61-90 päeva	0,798	0,236	0,097	0,103	0,059	0,001	1,294
üle 90 päeva	17,351	25,833	10,046	12,195	6,951	7,260	79,636
<b>Kokku</b>	<b>19,253</b>	<b>27,137</b>	<b>10,556</b>	<b>12,570</b>	<b>7,188</b>	<b>7,389</b>	<b>84,093</b>

Ülaltoodud tabelis on tähtjaks laekumata nõuena näidatud ainult laenude tähtjaks laekumata põhiosa summad. Vastavalt kliendiga sõlmitud laenulepingu tingimustele on Kontsernil õigus

laenuleping ühepoolset lõpetada, kui klient on viivituses vähemalt kolme graafikujärgse maksega. Lepingu ülesütlemisel nõutakse kliendilt kogu laenusummat.

### Lisa 10. Lunastustähtajani hoitavad finantsvarad

	30.06.2015	31.12.2014
Võlakirjaportfelli soetusväärtus	1,671	1,186
Kogunenud intress	0,001	-
<b>Kokku</b>	<b>1,672</b>	<b>1,186</b>
<b>Jaotus emitentide lõikes</b>		
sh riiklikud võlakirjad	1,672	1,186
<b>Jaotus valuutade lõikes</b>		
sh EUR (euro)	1,672	-
sh LTL (Leedu litt)	-	1,186
<b>Jaotus reitingute lõikes</b>		
sh A1-A3	0,632	-
sh Baa1-Baa3	1,040	1,186

Lunastustähtajani hoitavate finantsvaradena on kajastatud omandatud võlakirjad, mille puhul

Kontsernil on kindel kavatsus ja suutlikkus hoida neid kuni lunastustähtpäevani.

### Lisa 11. Muud nõuded

	30.06.2015	31.12.2014
Laekumata viivised ja leppetrahvid	-	0,010
Laekumata teenustasud	0,342	0,375
Laekumata sissenõude- ja muud tulud	1,733	2,454
Tagatisrahad	0,107	0,140
Muud laekumata nõuded	2,545	0,266
Laekumata nõuete allahindlus	-0,884	-1,181
<b>Kokku</b>	<b>3,843</b>	<b>2,064</b>

### Lisa 12. Ettemakstud kulud ja maksud

	30.06.2015	31.12.2014
Maksude ettemaksud	2,627	3,238
Muud ettemakstud kulud	0,660	0,729
<b>Kokku</b>	<b>3,287</b>	<b>3,967</b>

**Lisa 13. Kinnisvarainvesteeringud**

	30.06.2015	31.12.2014	30.06.2014
Saldo perioodi alguses 1. jaanuaril	1,100	1,382	1,382
Kinnisvarainvesteeringu soetus	0,013	-	-
Müüdud kinnisvarainvesteeringud	-0,127	-0,050	-0,019
Kahjum õiglase väärtuse muutusest	-	-0,232	-
<b>Saldo perioodi lõpus</b>	<b>0,986</b>	<b>1,100</b>	<b>1,363</b>

Kinnisvarainvesteeringute hulka kuuluvad maatükid, majad ja korterid, mida kliendid olid algsest pantinud laenu tagamiseks ja mille Kontsern hiljem omandas oksjoni korras. Varasematel aastatel

kajastati neid varasid muude varadena, ümberklassifitseerimine viidi läbi 2014. aasta neljandas kvartalis.

**Lisa 14. Võlgnevused klientidele**

	30.06.2015	31.12.2014
<b>Tähtajaliste hoiuste jääk</b>	<b>247,290</b>	<b>239,033</b>
<b>Jaotus klienditüübi põhjal</b>		
sh eraisikud	239,656	233,489
sh juriidilised isikud	7,634	5,544
<b>Jaotus valuuta põhjal</b>		
sh EUR (euro)	200,469	202,239
sh SEK (Rootsi kroon)	46,821	36,794
<b>Jaotus lõpptähtaja põhjal</b>		
sh lunastamine 6 kuu jooksul	51,165	42,111
sh lunastamine 6-12 kuu jooksul	45,541	48,149
sh lunastamine 12-18 kuu jooksul	28,836	22,125
sh lunastamine 18-24 kuu jooksul	34,833	28,402
sh lunastamine 24-36 kuu jooksul	37,931	44,688
sh lunastamine 36-48 kuu jooksul	20,909	20,346
sh lunastamine 48+ kuu jooksul	28,075	33,212
Keskmine hoiusesumma	0,020	0,019
Kaalutud keskmine intressimäär	2,8%	3,1%
Kaalutud keskmine kestvus lõpptähtajani (kuudes)	23,1	25,5
Kaalutud keskmine lepingu kogukestvus (kuudes)	42,9	45,3

**Lisa 15. Muud reservid**

	30.06.2015	Muutus	31.12.2014	Muutus	31.12.2013
Valuutakursi muutuste reserv	0,087	-0,021	0,108	0,078	0,030
Netokasum (kahjum) välisinvesteeringu riskimaandustegevusest	-0,105	0,088	-0,193	-0,071	-0,122
Vara ümberhindluse reserv	0,979	-	0,979	-	0,979
<b>Kokku muud reservid</b>	<b>0,961</b>	<b>0,067</b>	<b>0,894</b>	<b>0,007</b>	<b>0,887</b>

**Lisa 16. Valuutade netopositsioonid****Valuutade netopositsioonid seisuga 30. juuni 2015**

	Aruandeline positsioon		Aruandeväline positsioon		Neto-positsioon
	Varad	Kohustused	Varad	Kohustused	
EUR (euro)	282,071	204,373	4,558	0,829	81,427
SEK (Rootsi kroon)	51,949	47,103	-	4,622	0,224
GBP (Suurbritannia naelsterling)	0,033	-	-	-	0,033

**Valuutade netopositsioonid seisuga 31. detsember 2014**

	Aruandeline positsioon		Aruandeväline positsioon		Neto-positsioon
	Varad	Kohustused	Varad	Kohustused	
EUR (euro)	275,379	206,059	8,208	1,076	76,452
LTL (Leedu litt)*	1,755	0,256	-	-	1,499
SEK (Rootsi kroon)	46,086	37,108	-	8,107	0,871
GBP (Suurbritannia naelsterling)	0,131	-	-	-	0,131

\* 1. jaanuaril 2015 ühines Leedu Vabariik euroalaga ja kõik Leedu littedes olevad valuutapositsioonid konverteeriti samal kuupäeval eurodesse.

Kontserni väljaantavad laenud on nomineeritud vastava tegevuspiirkonna valuutas või euros.

**Lisa 17. Potentsiaalsed kohustused ja tagatisvara**

	30.06.2015	31.12.2014
<b>Tühistamatud tehingud</b>	<b>0,829</b>	<b>1,076</b>
sh väljastatud pangagarantiid	0,090	0,090
sh krediidiinid ja arvelduskrediidid	0,739	0,986
<b>Kohustuste katteks panditud ja kasutusvaldusega koormatud vara</b>	<b>3,081</b>	<b>3,619</b>
sh seatud hüpoteegid*	2,449	2,449
sh tagatisega koormatud võlakirjad ja hoiused	0,632	1,170

\* Hüpoteekidega seotud kohustused on aruandekuupäeva seisuga täidetud.

**Lisa 18. Intressitulu**

	II kvartal 2015	II kvartal 2014	6 kuud 2015	6 kuud 2014
Klientidele antud laenudelt	16,263	13,956	32,128	28,488
Kauplemiseks hoitavatelt finantsvaradelt	0,046	-	0,052	-
Hoiustelt	0,004	0,018	0,011	0,032
Lunastustähtajani hoitavatelt finantsvaradelt	0,001	0,018	0,002	0,033
<b>Kokku</b>	<b>16,314</b>	<b>13,992</b>	<b>32,193</b>	<b>28,553</b>

**Lisa 19. Intressikulu**

	II kvartal 2015	II kvartal 2014	6 kuud 2015	6 kuud 2014
Hoiustelt	1,692	1,925	3,440	3,883

**Lisa 20. Muud tegevustulud**

	II kvartal 2015	II kvartal 2014	6 kuud 2015	6 kuud 2014
Sissenõudemenetlusega seotud tulud	1,241	1,661	2,434	3,536
Muud äritulud	0,078	0,064	0,157	0,114
<b>Kokku</b>	<b>1,319</b>	<b>1,725</b>	<b>2,591</b>	<b>3,650</b>

**Lisa 21. Mitmesugused tegevuskulud**

	II kvartal 2015	II kvartal 2014	6 kuud 2015	6 kuud 2014
Turunduskulud	1,414	1,099	2,932	2,015
Töökohtadega seotud kulud	0,305	0,321	0,735	0,674
Muud kulud	0,503	0,670	1,477	1,286
<b>Kokku</b>	<b>2,222</b>	<b>2,090</b>	<b>5,144</b>	<b>3,975</b>

**Lisa 22. Muud tegevuskulud**

	II kvartal 2015	II kvartal 2014	6 kuud 2015	6 kuud 2014
Täitemenetluse protsessiga seotud kulud	0,282	0,355	0,653	0,683
Õigusliku reguleerimise kulud	0,107	0,136	0,214	0,291
Kinnisvarainvesteeringute kulu	0,004	0,007	0,012	0,018
Kahjulike lepingute eraldiste kulu	-	-	-	0,300
Muud	0,267	0,243	0,524	0,456
<b>Kokku</b>	<b>0,660</b>	<b>0,741</b>	<b>1,403</b>	<b>1,748</b>

**Lisa 23. Seotud osapooled**

Osapooli loetakse seotuks juhul, kui üks osapool omab kas kontrolli teise osapoole üle või olulist mõju teise osapoole ärilistele otsustele. Seotud osapooled on:

- Bigbank AS'i aktsionärid;
- Kontserni ettevõtjate juhatuse ja nõukogu liikmed;

- eelnevalt kirjeldatud isikute lähisugulased;
- eelnimetatud isikutega seotud ettevõtted, välja arvatud juhul, kui antud isikutel puudub võimalus avaldada olulist mõju ettevõtte ärilistele otsustele.

30.06.2015 seisuga puudusid Kontsernil intressi- ja hoiusekohustused seotud osapooltele.

# Juhatuse deklaratsioon

Bigbank AS'i juhatus on avalikustamise kuupäeval järgmisel seisukohal:

- 2015. aasta II kvartali lühendatud konsolideeritud vahearuanandes esitatud andmed ja lisainformatsioon on tõene ning terviklik.
- lühendatud konsolideeritud raamatupidamise aruanne kajastab õigesti ja õiglaselt Kontserni finantsseisundit, majandustulemust ja rahavoogusid.

Seisuga 30.06.2015 koostatud lühendatud konsolideeritud vahearuanne on koostatud kooskõlas rahvusvahelise finantsarvestuse standardiga (IFRS) IAS34 „Vahearuanne“ nagu see on vastu võetud Euroopa Liidu poolt ning Eesti Panga poolt kehtestatud nõuetega teabe avalikustamisele.

Bigbank AS on jätkuvalt tegutsev äriühing.

**Kaido Saar**

Juhatuse esimees

31.08.2015

[allkirjastatud digitaalselt]

**Ingo Pöder**

Juhatuse liige

31.08.2015

[allkirjastatud digitaalselt]

**Agur Jõgi**

Juhatuse liige

31.08.2015

[allkirjastatud digitaalselt]