



2015

III kvartali vahearuanne

Sisukord

| | |
|---|-----------|
| Tegevusaruanne | 4 |
| Olulisemad majandussündmused | 4 |
| Peamised majandusnäitajad ja suhtarvud | 4 |
| Majandustegevuse ülevaade | 5 |
| Omavahendite suhtarvud | 8 |
| Bigbank kontserni kirjeldus | 10 |
| Lühendatud konsolideeritud raamatupidamise vahearuanne | 11 |
| Konsolideeritud finantsseisundi aruanne | 11 |
| Konsolideeritud koondkasumiaruanne | 12 |
| Konsolideeritud rahavoogude aruanne | 13 |
| Konsolideeritud omakapitali muutuste aruanne | 14 |
| Lühendatud konsolideeritud raamatupidamise vahearuanne lisad | 15 |
| Lisa 1. Raamatupidamisarvestuse põhimõtted | 15 |
| Lisa 2. Raha ekvivalendid | 15 |
| Lisa 3. Kauplemiseks hoitavad finantsvarad | 16 |
| Lisa 4. Nõuded klientidele | 16 |
| Lisa 5. Laenuõuete jaotus tagasimaksete tähtaegade lõikes | 17 |
| Lisa 6. Laenuõuete aegumisanalüüs | 17 |
| Lisa 7. Laenuõuded lepinguvaluutade lõikes | 18 |
| Lisa 8. Kliendiõuete allahindlused gruppide lõikes | 18 |
| Lisa 9. Tähtajaks laekumata laenud | 19 |
| Lisa 10. Lunastustähtajani hoitavad finantsvarad | 20 |
| Lisa 11. Muud nõuded | 20 |
| Lisa 12. Ettemakstud kulud ja maksud | 20 |
| Lisa 13. Kinnisvarainvesteeringud | 21 |
| Lisa 14. Võlgnevused klientidele | 21 |
| Lisa 15. Muud reservid | 21 |
| Lisa 16. Valuutade netopositsioonid | 22 |
| Lisa 17. Potentsiaalsed kohustused ja tagatisvara | 22 |
| Lisa 18. Intressitulu | 22 |
| Lisa 19. Intressikulu | 23 |
| Lisa 20. Muud tegevustulud | 23 |
| Lisa 21. Mitmesugused tegevuskulud | 23 |
| Lisa 22. Muud tegevuskulud | 23 |
| Lisa 23. Seotud osapooled | 23 |
| Juhatuse deklaratsioon | 24 |

Bigbank AS

2015. aasta III kvartali konsolideeritud vahearuanne

Ärinimi Bigbank AS

Register Eesti Vabariigi Äriregister

Äriregistri kood 10183757

Kande kuupäev 30.01.1997

Aadress Rütli 23, 51006 Tartu, Eesti

Telefon 737 7570

Faks 737 7582

Elektronpost info@bigbank.ee

Koduleht www.bigbank.ee

Majandusaasta 01.01.2015 – 31.12.2015

Aruande periood 01.01.2015 – 30.09.2015

Juhatuse esimees Kaido Saar

Põhitegevusala Tarbimisläenude andmine ja hoiuste kaasamine

Audiitor Ernst & Young Baltic AS

Aruandevaluuta Aruandevaluutaks on euro ning andmete esitamise ühikud on miljonid eurod. Arvandmete täpsusaste finantsaruannetes on kolm kohta pärast koma.

Avaliku vahearuandega saab tutvuda Bigbank AS'i kodulehel www.bigbank.ee.

Ingliskeelse versiooni leiab www.bigbank.eu.

Tegevusaruanne

Olulisemad majandussündmused

2015. aasta kolmandas kvartalis kasvas Bigbank AS (edaspidi ka „Bigbank“ ja „Kontsern“) laenuportfell mõõdukalt. Kontserni laenuportfell kasvas kvartaliga 10,6 miljoni euro võrra ehk 3,4%. Laenuportfelli kasv oli suurim Leedu filiaalis.

Kontserni kasum 2015. aasta kolmandas kvartalis oli 4,3 miljonit eurot. Kasum 2015. aasta kolmandas kvartalis enne allahindlusi oli 16,1 miljonit eurot, 2014. aasta kolmandas kvartalis oli vastav näitaja 10,1 miljonit eurot (kasv 60,4%).

Bigbank AS nõukogu on viieliikmeline, kuhu kuuluvad nõukogu esimees Parvel Pruunsild ja liikmed Vahur Voll, Juhani Jaeger, Raul Eamets ning Andres Koern. Panga juhatus on kolmeliikmeline, kuhu kuuluvad juhatuse esimees Kaido Saar ja liikmed Ingo Pöder ja Agur Jõgi.

2015. aasta kolmanda kvartali lõpu seisuga oli Bigbankis 425 töötajat, sh 208 Eestis, 80 Lätis, 59 Leedus, 31 Soomes, 26 Hispaanias ja 21 Rootsis.

Klienditeeninduskontoreid oli kolmanda kvartali lõpu seisuga kokku 4, sh Eestis 1, Lätis 2 ja His-

paanias 1.

18. augustil 2015. aastal sõlmis Bigbank AS ühinemislepingu oma tütarettvõtjaga OÜ Kaupmehe Järelmaks. Ühinemisprotsess peatati järgides Eesti Finantsinspektsiooni 25. septembri 2015. aasta ettekirjutust. Pank kavandab alustada järelmaksutoodete pakkumist Bigbanki nime ja kaubamärgi alt 2016. aasta esimeses kvartalis ning äritegevuse ületoomist tütarettvõtja alt panga alla ettevõtte võõrandamise teel.

2014. aastal kaasas Bigbank allutatud tähtajalisi hoiseid kogumahus 1,797 miljonit eurot ning arvestas neid teise taseme omavahenditena kapitali adekvaatsuse arvutustes, millest informeeris Finantsinspektsiooni 1. oktoobril 2014. aastal. 16. oktoobril 2015. aastal väljastas Eesti Finantsinspektsioon Bigbankile ettekirjutuse, millega kohustas Bigbanki mitte kvalifitseerima nimetatud allutatud hoiseid teise taseme omavahenditena, millest tulenevalt on Bigbank viinud sisse vastavad parandused, sh võrdlusandmetesse alates käesolevast vahearuandest.

Peamised majandusnäitajad ja suhtarvud

| Finantsseisundi näitajad (miljonites eurodes) | 30.09.2015 | 31.12.2014 | Muutus |
|---|------------|------------|--------|
| Varad | 341,775 | 324,758 | 5,2% |
| Nõuded klientidele | 292,710 | 275,101 | 6,4% |
| sh laenuportfell | 323,299 | 304,216 | 6,3% |
| sh intressinõuded | 26,631 | 23,405 | 13,8% |
| sh allahindlused | -57,220 | -52,520 | 8,9% |
| sh laenuõuetele | -38,656 | -40,832 | -5,3% |
| sh intressinõuetele | -12,657 | -7,615 | 66,2% |
| sh statistiline allahindlus | -5,907 | -4,073 | 45,0% |
| Hoiused | 249,273 | 239,033 | 4,3% |
| Omakapital | 88,276 | 81,259 | 8,6% |

| Kasumiaruande näitajad (miljonites eurodes) | III kvartal 2015 | III kvartal 2014 | Muutus |
|---|------------------|------------------|--------|
| Intressitulu | 23,598 | 16,047 | 47,1% |
| Intressikulu | 1,628 | 1,893 | -14,0% |
| Allahindlusekulu | 11,815 | 6,256 | 88,9% |
| Sissenõudemenetlusega seotud tulud | 1,008 | 1,781 | -43,4% |
| Kasum enne allahindlusi | 16,122 | 10,050 | 60,4% |
| Puhaskasum | 4,307 | 3,794 | 13,5% |

| Suhtarvud | III kvartal 2015 | II kvartal 2015 | I kvartal 2015 | IV kvartal 2014 | III kvartal 2014 |
|----------------------------|---------------------|--------------------|-------------------|--------------------|---------------------|
| Omakapitali tulukus (ROE) | 20,0% | 13,5% | 6,5% | 22,6% | 20,2% |
| Omakapitali kordaja (EM) | 3,9 | 4,0 | 4,0 | 4,1 | 4,2 |
| Puhastulukus (PM) | 17,0% | 15,3% | 7,4% | 25,6% | 20,6% |
| Vara tootlikkus (AU) | 30,0% | 22,0% | 21,6% | 21,7% | 23,3% |
| Vara puhasrentaablus (ROA) | 5,1% | 3,4% | 1,6% | 5,6% | 4,8% |
| Hinnavahe (SPREAD) | 24,0% | 16,0% | 15,8% | 15,0% | 16,1% |

Suhtarvud esitatakse aasta baasil (st annualiseerituna).

Suhtarvude arvutamisel kasutatavad finantsseisundi aruande näitajad leitakse aruandekvartalile eelneva kuu ning aruandekvartali iga kuu lõpu vastavate andmete aritmeetilise keskmisena. Kasumiaruande näitajate puhul lähtutakse annualiseeritud aruandekvartali tegelikest andmetest.

Suhtarvude selgitus:

- **Omakapitali tulukus (ROE)** – puhaskasumi suhe omakapitali
- **Omakapitali kordaja (EM)** – koguvara suhe omakapitali
- **Puhastulukus (PM)** – kasumi suhe kogutuludesse
- **Vara tootlikkus (AU)** – kogutulude (sh intressi-, teenustasu-, dividendi- ja muude tegevustulude) suhe koguvarasse
- **Vara puhasrentaablus (ROA)** – puhaskasumi suhe koguvarasse
- **Hinnavahe (SPREAD)** – intressitulu suhtest intressitootvatesse varadesse lahutatakse intressikulu suhe intressikandvatesse kohustustesse

Majandustegevuse ülevaade

Finantsseisund

Bigbank AS'i Kontserni varade maht ulatus 30.09.2015 seisuga 341,8 miljoni euroni, kasvades kvartaliga 6,2 miljoni eurot (+1,9%).

Nõuded klientidele moodustasid 30.09.2015 seisuga koguvaradest 85,6%, likviidsed varad (ra-

haldised vahendid, kauplemiseks hoitavad finantsvarad ja lunastustähtajani hoitavad finantsvarad) 10,5%.

Kolmanda kvartali lõpu seisuga moodustasid likviidsed vahendid kokku 36,0 miljoni eurot.

Osa panga likviidsuspuhvrast paigutati kõrge likviidsuse ja investeerimisjärgu krediidireitinguga

võlakirjade kauplemisportfelli, mida on võimalik realiseerida igal ajahetkel. Kauplemiseks hoitavaite finantsvarade maht ulatus 30.09.2015 seisuga 13,3 miljoni euroni.

Vabad rahalised vahendid olid osaliselt paigutatud ka lühiajalistesse, fikseeritud maksete ja lunastustähtaegadega võlakirjadesse, mida ettevõtte on kavatsus ja suutlikkus hoida lunastustähtajani. Nimetatud võlakirjade maht ulatus 30.09.2015 seisuga 0,6 miljoni euroni.

Kolmanda kvartali lõpuks oli Kontsernil kokku 167 tuhat laenulepingut, sealhulgas Lätis 70 tuhat lepingut, Eestis 39 tuhat lepingut, Leedus 29 tuhat lepingut, Soomes 12 tuhat lepingut, Hispaanias 10 tuhat lepingut ning Rootsis 7 tuhat lepingut.

Nõuded klientidele jagunesid geograafiliselt järgnevalt:

- 23,7% Läti,
- 18,2% Soome,
- 17,6% Leedu,
- 16,9% Eesti,
- 13,7% Rootsi,
- 9,9% Hispaania.

Nõuded klientidele ulatusid 30.09.2015 seisuga 292,7 miljoni euroni, millest:

- laenuportfelli maht oli 323,3 miljonit eurot. Eraisikutele antud laenude osatähtsus portfelist oli 94,0%,
- intressinõuded laenuklientidele olid 26,6 miljonit eurot,
- kliendi laenuõuete allahindluste reserv ulatus 57,2 miljoni euroni (sh laenuõuete allahindlus 38,7 miljonit eurot, intressinõuete allahindlus 12,6 miljonit eurot, statistiline allahindlus 5,9 miljonit eurot).

Bigbanki laenuportfell on hajutatud – keskmine laenujääk ulatus 1934 euroni ja 40 suuremat laenuõuet kokku moodustasid 30.09.2015 seisuga 5,3% laenuportfelist.

Bigbank AS on keskendunud tarbimislauudele. Panga strateegiast tulenevalt moodustas 30.09.2015 seisuga sissetuleku tagatisel väljastatud laenude osakaal kogu laenuportfelist 87,5%, käenduse tagatisel väljastatud laenude osakaal 4,0%, kinnisvara tagatisel väljastatud laenude osakaal 8,3%, kindlustuskaitsega laenude osakaal 0,1% ning muul tagatisel väljastatud laenude osakaal 0,1%.

Tähtjaks tasumata nõuete puhul on oluline asjaolu, et tarbimislauude puhul erineb mittetöötava nõude tagasisaamise protsess oluliselt nende laenude tagasisaamise protsessist, mis on tagatud füüsilise tagatisega (nt hüpoteek kinnisvarale). Tulenevalt nõuete iseloomust (reeglina on laenu tagatud kliendi regulaarsete sissetulekutega) toimub ülesõeldud laenude puhul nõude rahuldamine pikema perioodi jooksul väiksemate maksetena, mitte ühekordse maksena tagatise realiseerimise arvelt.

Tähtjaks laekumata nõuetena on näidatud sissenõutavaks muutunud põhiosa summat. Vastavalt kliendiga sõlmitud laenulepingu tingimustele on ettevõtte õigus laenulepingu ühepoolset lõpetada, kui klient on viivituses vähemalt kolme graafiku järgse maksega. Lepingu ülesõllemisel nõutakse kliendilt laenujäägi, sissenõutavaks muutunud intressimaksete ning muude makseviivitusega seonduvate kõrvalnõuete tasumist.

Üle 90 päeva viivituses olevate laenude all näidatakse võlas olevate põhiosa maksete summat, millele lepingu ülesõllemisel lisandub kogu laenusumma.

Uute väljastatavate laenude kvaliteet on järjepidevalt paranenud. Mittetöötavate laenude maht on vähenenud seoses pikaajalises makseviivituses olevate laenuõuete bilansist välja kandmise ja nõuete müügiga Soome Vabariigis.

Maksekäitumisega seonduvate riskide maandamiseks ning potentsiaalsete laenukahjumite katmiseks on Kontsern moodustanud vastavaid reserve, mis 30.09.2015 seisuga moodustasid kokku 58,0 miljonit eurot. Reservi moodustamisel on lähtutud

konservatiivsetest eeldustest. Moodustatud reserv sisaldab:

- laenuõuete allahindlused summas 38,7 miljonit eurot,
- intressinõuete allahindlused summas 12,6 miljonit eurot,
- statistiline allahindlus summas 5,9 miljonit eurot,
- muude kliendinõuete allahindlus summas 0,8 miljonit eurot.

Nõuded, mille osas täitemenetlus ei ole andnud oodatud tulemusi, on bilansist välja kantud.

Kontserni kohustused ulatusid 2015. aasta kolmanda kvartali lõpu seisuga 253,5 miljoni euroni. Kaasatud võõrvahenditest suurima osa ehk 249,3 miljonit eurot (98,3%) moodustasid tähtajalised hoised (sealhulgas allutatud hoised 1,8 miljonit eurot).

Kontserni omakapital ulatus 2015. aasta kolmandas kvartalis 88,3 miljoni euroni. Omakapitali osakaal koguaradest ulatus 25,8%-ni.

Kasumlikkus

Intressitulud ulatusid kolmandas kvartalis 23,6 miljoni euroni, suurenedes võrreldes eelmise aasta sama perioodiga 7,6 miljoni euro võrra (47,1%). Intressitulude suurenemine tuleneb laenuportfelli kasvust ja üleminekust intressitulude arvestuses IFRS-le, mille järgi tekkepõhiste intressitulude kajastamist võlgniku makseviivituse korral üle 90 päeva ei peatata. Ülemineku positiivne mõju intressituludele oli 6,2 miljonit eurot.

Intressitulude (aasta baasil) suhe keskmistesse intressikandvatesse varadesse kolmandas kvartalis oli 26,5% ning intressitulu laenuportfelli (aasta baasil) moodustas 29,6% keskmisest laenuportfelist.

Intressikulud moodustasid 2015. aasta kolmandas kvartalis 1,6 miljonit eurot, vähenedes võrreldes eelmise aasta sama perioodiga 0,3 miljoni

euro võrra (14,0%).

Intressikulude suhe intressituludesse oli 6,9%. Intressikulude (aasta baasil) suhe keskmistesse intressikandvatesse kohustustesse kolmandas kvartalis oli 2,8%.

Mitmesugused tegevuskulud ulatusid kolmandas kvartalis 2,1 miljoni euroni, (suurenemine võrreldes 2014. aasta sama perioodiga 0,1 miljonit eurot).

Palgakulud moodustasid kolmandas kvartalis 3,3 miljonit eurot, sealhulgas töötasud 2,2 miljonit eurot. Perioodi lõpu seisuga oli Kontserni töötajate arv 425.

Nõuete allahindluste kulu kasvas kolmandas kvartalis 11,8 miljoni euro võrra, sealhulgas:

- laenuõuete allahindluse kulu 5,5 miljonit eurot,
- intressinõuete allahindluse kulu 6,1 miljonit eurot, sh 5,0 miljonit eurot seoses üleminekuga viivislaenu intressitulude arvestuses IFRS-le.
- muude kliendinõuete allahindluse kulu 0,2 miljonit eurot.

Allahindluste reservi moodustamise põhimõtted on konservatiivsed.

Muud tegevustulud moodustasid 2015. aasta kolmandas kvartalis 1,1 miljonit eurot, millest suurema osatähtsusega olid sissenõudetulud. 2014. aasta samal perioodil olid muud tegevustulud 1,9 miljonit eurot.

Muud tegevuskulud ulatusid kolmandas kvartalis 0,7 miljoni euroni, vähenedes 0,1 miljonit võrreldes eelmise aasta sama perioodiga.

Kontserni kasum 2015. aasta kolmandas kvartalis oli 4,3 miljonit eurot. Võrreldes 2014. aasta sama perioodiga on puhaskasum suurenenud 0,5 miljoni euro võrra (13,5%).

Kasum enne allahindlusi oli 2015. aasta kolmandas kvartalis 16,1 miljonit eurot, 2014. aasta kolmandas kvartalis oli vastav näitaja 10,0 miljonit eurot (kasv 60,4%).

Omavahendite suhtarvud

Omavahendid

| | Basel III 30.09.2015 | Basel III 31.12.2014 |
|--|-------------------------|-------------------------|
| Sissemakstud kapitaliinstrumendid | 8,000 | 8,000 |
| Muud reservid | 0,800 | 0,800 |
| Eelmiste aastate jaotamata kasum | 70,065 | 58,897 |
| Muu akumulieeritud koondkasum | 1,084 | 1,087 |
| Muu immateriaalne vara | -1,396 | -1,181 |
| Aktsepteeritav kasum või kahjum | - | 11,168 |
| Esimese taseme põhiomavahendite korrigeerimine seoses usaldatavusfiltritega | -0,085 | -0,193 |
| Esimese taseme põhiomavahendid | 78,468 | 78,578 |
| Esimese taseme omavahendite summa | 78,468 | 78,578 |
| Teise taseme omavahendite summa | - | - |
| Mahaarvamised | - | - |
| Omavahendid kokku | 78,468 | 78,578 |

Koguriskipositsioon

| | Basel III 30.09.2015 | Basel III 31.12.2014 |
|--|-------------------------|-------------------------|
| Riskiga kaalutud vara krediidiriski, vastaspoole krediidiriski puhul (standardmeetod) | | |
| Nõuded keskvalitsuste või keskpankade vastu | 1,189 | 0,635 |
| Nõuded piirkondlike valitsuste või kohalike omavalitsuste vastu | 0,383 | - |
| Nõuded krediidasutuste ja investeerimisühingute vastu | 7,419 | 3,455 |
| Nõuded äriühingute vastu | 21,566 | 13,680 |
| Jaenõuded | 164,063 | 146,966 |
| Kinnisvarale seatud hüpoteegiga tagatud riskipositsioonid | 5,248 | 4,488 |
| Makseviivituses olevad riskipositsioonid | 46,370 | 58,279 |
| Muud kirjed | 14,527 | 17,290 |
| Riskiga kaalutud vara krediidiriski, vastaspoole krediidiriski puhul (standardmeetod) kokku | 260,765 | 244,793 |
| Koguriskipositsioon valuutariski puhul (standardmeetod) | 0,112 | 2,501 |
| Koguriskipositsioon operatsiooniriski puhul (standardmeetod) | 80,860 | 68,504 |
| Koguriskipositsioon krediiväärtuse korrigeerimise puhul (standardmeetod) | 0,645 | 2,924 |
| Koguriskipositsioon kokku | 342,382 | 318,722 |

Omavahendite suhtarvud

| | Basel III 30.09.2015 | Basel III 31.12.2014 |
|--|-------------------------|-------------------------|
| Esimese taseme põhiomavahendite suhtarv (CET1 Capital ratio) | 22,9% | 24,7% |
| Esimese taseme omavahendite suhtarv (T1 Capital ratio) | 22,9% | 24,7% |
| Koguomavahendite suhtarv | 22,9% | 24,7% |
| Finantsvõimenduse määr | 23,0% | 22,9% |

Omavahendite suhtarvude aruande võrdlusandmeid (31.12.2014) on parandatud vastavuses käesoleva aasta 16. oktoobri Eesti Finantsinspektiooni ettekirjutusele allutatud hoiuste mitte kvalifitseerumise kohta teise taseme omavahenditena. Sellest tulenevalt ei ole võrdlusandmetes omavahendite suhtarvu arvutamisel kaasatud teise taseme omavahendites allutatud hoiuseid ning seetõttu koguomavahendite suhtarv vähenes 0,5 protsendipunkti võrra.

Aruandeperioodi kasumi suurust on kontrollinud audiitor ning 2015. aasta üheksa kuu finantsinformatsiooni osas on sooritatud ülevaade kooskõlas rahvusvahelise standardiga ISRE 2410 „Majandusüksuse sõltumatu audiitori poolt teostatud vahefinantsinformatsiooni ülevaatus“. Bigbank on esitanud Finantsinspektioonile taotluse loa saa-

miseks vahekasumi kajastamiseks esimese taseme põhiomavahendites.

Vastava loa olemasolul ning prognoositud dividendide (1,032 miljonit eurot) mahaarvamisel vahekasumist (8,413 miljonit eurot) oleks koguomavahendite suhtarv 25,1%.

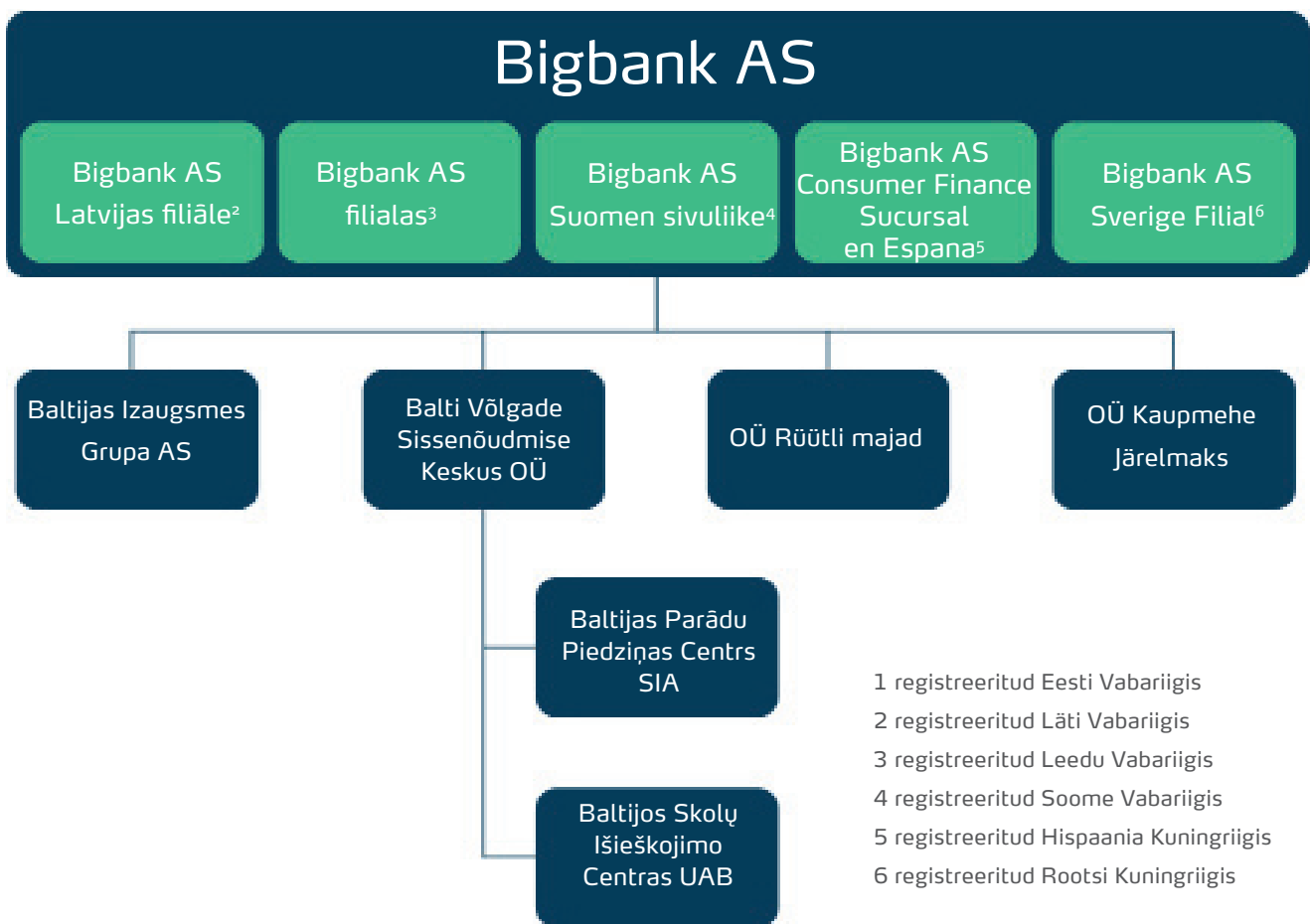
Omavahendite suhtarvude arvutamise aluseks on Euroopa Parlamendi ja nõukogu määrus (EL) nr 575/2013 krediitiasutuste ja investeerimisühingute suhtes kohaldatavate usaldatavusnõuete kohta, millega kohaldub Basel III raamistik.

Finantsvõimenduse määra (Leverage ratio) arvutamiseks jagatakse kapitalinäitaja (esimese taseme omavahendid) kogu riskipositsiooni näitajaga ning väljendatakse protsendina.

Bigbank kontserni kirjeldus

Bigbank AS asutati 22. septembril 1992. aastal. Krediidiasutuse tegevusluba anti Bigbank AS'ile 27. septembril 2005. aastal. Bigbank on spetsialiseerunud tarbimisläenude väljastamisele ja tähtjaliste hoiuste kaasamisele.

Kontserni struktuur aruandekuupäeval:



Läti, Leedu, Soome, Hispaania ja Rootsi filiaalid pakuvad emaettevõtjaga sarnaseid laenu teenuseid. Lisaks pakuvad emaettevõtja ja Läti, Soome ning Rootsi filiaalid ka hoiustamisteenuseid. Bigbank AS osutab ka piiriüleseid hoiustamisteenuseid Saksamaal, Hollandis ning Austrias. OÜ Rütli Majad põhitegevus on emaettevõtja tege-

vuseks vajaliku kinnisvara haldamine Eestis. OÜ Balti Völgade Sissenöudmise Keskus koos tütar-ettevõtjatega toetavad emaettevõtjat ja selle filiaale sissenöudmise alal ning OÜ Kaupmehe Järelmaks pakub järelmaksuteenuseid.

Lühendatud konsolideeritud raamatupidamise vahearuanne

Konsolideeritud finantsseisundi aruanne

| | Lisa | 30.09.2015 | 31.12.2014 |
|---|-------------|----------------|----------------|
| Varad | | | |
| Nõuded keskpankadele | | 1,069 | 20,150 |
| Nõuded pankadele | | 21,030 | 13,665 |
| Kauplemiseks hoitavad finantsvarad | 3 | 13,271 | - |
| Nõuded klientidele | 4,5,6,7,8,9 | 292,710 | 275,101 |
| Lunastustähtajani hoitavad finantsvarad | 10 | 0,633 | 1,186 |
| Positiivse õiglase väärtusega tuletisinstrumendid | | 0,096 | 0,225 |
| Muud nõuded | 11 | 2,070 | 2,064 |
| Ettemakstud kulud ja maksud | 12 | 3,146 | 3,967 |
| Materiaalne põhivara | | 3,433 | 3,426 |
| Kinnisvarainvesteeringud | 13 | 0,950 | 1,100 |
| Immateriaalne põhivara | | 1,396 | 1,181 |
| Edasilükkunud tulumaksuvara | | 1,971 | 2,693 |
| Varad kokku | | 341,775 | 324,758 |
| Kohustused | | | |
| Võlgnevused klientidele | 14 | 249,273 | 239,033 |
| Negatiivse õiglase väärtusega tuletisinstrumendid | | 0,070 | 0,075 |
| Eraldised | | - | 0,216 |
| Muud kohustused | | 2,859 | 3,032 |
| Ettemakstud tulud ja maksuvõlad | | 1,297 | 1,143 |
| Kohustused kokku | | 253,499 | 243,499 |
| Omakapital | | | |
| Aktsiakapital | | 8,000 | 8,000 |
| Kohustuslik reservkapital | | 0,800 | 0,800 |
| Muud reservid | 15 | 0,998 | 0,894 |
| Jaotamata kasum | | 78,478 | 71,565 |
| Omakapital kokku | | 88,276 | 81,259 |
| Kohustused ja omakapital kokku | | 341,775 | 324,758 |

Konsolideeritud koondkasumiaruanne

| | Lisa | III kvartal 2015 | III kvar- tal 2014 | 9 kuud 2015 | 9 kuud 2014 |
|---|------|---------------------|-----------------------|----------------|----------------|
| Intressitulu | 18 | 23,598 | 16,047 | 55,791 | 44,600 |
| Intressikulu | 19 | -1,628 | -1,893 | -5,068 | -5,776 |
| Neto intressitulu | | 21,970 | 14,154 | 50,723 | 38,824 |
| Neto teenustasud | | 0,552 | 0,485 | 1,590 | 1,467 |
| Neto kasum/kahjum finantstehingutelt | | -0,178 | -0,054 | -0,584 | -0,238 |
| Muud tegevustulud | 20 | 1,113 | 1,852 | 3,704 | 5,502 |
| Tulud kokku | | 23,457 | 16,437 | 55,433 | 45,555 |
| Palgakulud | | -3,286 | -2,827 | -10,380 | -9,037 |
| Mitmesugused tegevuskulud | 21 | -2,145 | -2,060 | -7,289 | -6,035 |
| Põhivara kulum ja väärtuse langus | | -0,166 | -0,147 | -0,487 | -0,388 |
| Neto laenuõuete ja finantsinvesteeringute allahindlused | | -11,815 | -6,256 | -25,421 | -18,481 |
| Muud tegevuskulud | 22 | -0,659 | -0,740 | -2,062 | -2,488 |
| Tegevuskulud kokku | | -18,071 | -12,030 | -45,639 | -36,429 |
| Kasum enne maksustamist | | 5,386 | 4,407 | 9,794 | 9,126 |
| Tulumaks | | -1,079 | -0,613 | -1,381 | -0,903 |
| Aruandeperioodi kasum | | 4,307 | 3,794 | 8,413 | 8,223 |
| Muu koondkasum (kahjum) | | | | | |
| Muu koondkasum, mida võib ümber liigitada kasumisse või kahjumisse | | | | | |
| Realiseerimata kursivahed | | 0,017 | -0,001 | -0,004 | 0,049 |
| Netokasum (kahjum) välisinvesteeringu riskimaandustegevusest | | 0,020 | 0,011 | 0,108 | -0,050 |
| Kokku muu koondkasum, mida võib liigitada kasumisse või kahjumisse | | 0,037 | 0,010 | 0,104 | -0,001 |
| Aruandeperioodi muu koondkasum kokku | | 0,037 | 0,010 | 0,104 | -0,001 |
| Aruandeperioodi koondkasum | | 4,344 | 3,804 | 8,517 | 8,222 |
| Tava puhaskasum aktsia kohta (EUR) | | 54 | 47 | 105 | 103 |
| Lahustatud puhaskasum aktsia kohta (EUR) | | 54 | 47 | 105 | 103 |

Konsolideeritud rahavoogude aruanne

| | Lisa | 9 kuud 2015 | 9 kuud 2014 |
|--|------|----------------|---------------|
| Rahavoog äritegevusest | | | |
| Laekunud intressid | | 43,590 | 40,076 |
| Makstud intressid | | -4,645 | -5,673 |
| Tasutud palga- ja mitmesugused tegevuskulud | | -19,493 | -15,441 |
| Muud laekunud tegevustulud | | 4,711 | 5,650 |
| Muud tasutud tegevuskulud | | -3,053 | -3,004 |
| Laekunud teenustasud | | 0,850 | 1,276 |
| Makstud teenustasud | | -0,127 | -0,135 |
| Laekunud lootusetud nõuded | | 11,166 | 2,223 |
| Laekunud muu vara eest | | 0,562 | 0,143 |
| Makstud muu vara eest | | -0,590 | -0,178 |
| Väljaantud laenud | | -131,077 | -103,437 |
| Laenude tagasilaekumised | | 91,009 | 81,276 |
| Keskpankade kohustusliku reservi ja intressinõude muutus | | -0,111 | 1,565 |
| Laekumised hoiustamisest | | 50,794 | 41,890 |
| Makstud hoiuste lunastamisel | | -40,888 | -44,610 |
| Kauplemisportfelli neto soetus ja müük | | -13,503 | - |
| Makstud tulumaks | | -0,071 | -1,251 |
| Valuutakursi muutuse mõju | | 0,001 | 0,110 |
| Rahavoog äritegevusest kokku | | -10,875 | 0,480 |
| Rahavoog investeerimistegevusest | | | |
| Soetatud materiaalne ja immateriaalne põhivara | | -0,289 | -0,388 |
| Laekunud põhivara müügist | | 0,013 | 0,007 |
| Laekunud kinnisvarainvesteeringute müügist | | 0,091 | - |
| Tähtjaliste hoiuste muutus | | 0,100 | - |
| Makstud väärtpaberite soetamisel | | -3,864 | -8,953 |
| Laekumised väärtpaberite lunastamisest | | 4,420 | 11,342 |
| Rahavoog investeerimistegevusest kokku | | 0,471 | 2,008 |
| Rahavoog finantseerimistegevusest | | | |
| Tasutud dividendid | | -1,500 | -1,080 |
| Rahavoog finantseerimistegevusest kokku | | -1,500 | -1,080 |
| Valuutakursi muutuse mõju | | -0,011 | -0,189 |
| Raha ja selle ekvivalentide muutus | | -11,915 | 1,219 |
| Raha ja selle ekvivalendid perioodi alguses | | 33,602 | 28,377 |
| Raha ja selle ekvivalendid perioodi lõpus | 2 | 21,687 | 29,596 |

Konsolideeritud omakapitali muutuste aruanne

| | Emaettevõtja omanikele kuuluv omakapital | | | | |
|---|--|-----------------------------------|------------------|--------------------|---------------|
| | Aksia- kapital | Kohustuslik reserv- kapital | Muud reservid | Jaotamata kasum | Kokku |
| Saldo 01.01.2014 | 8,000 | 0,800 | 0,887 | 59,978 | 69,665 |
| Aruandeperioodi kasum | - | - | - | 8,223 | 8,223 |
| Muu koondkasum | | | | | |
| Valuutakursimuutuste reserv | - | - | 0,049 | - | 0,049 |
| Netokahjum välisinvesteeringu riskimaanduste- gevusest | - | - | -0,050 | - | -0,050 |
| Kokku muu koondkasum | - | - | -0,001 | - | -0,001 |
| Kokku aruandeperioodi koondkasum | - | - | -0,001 | 8,223 | 8,222 |
| Makstud dividendid | - | - | - | -1,080 | -1,080 |
| Tehingud omanikega kokku | - | - | - | -1,080 | -1,080 |
| Saldo 30.09.2014 | 8,000 | 0,800 | 0,886 | 67,121 | 76,807 |
| | | | | | |
| Saldo 01.01.2015 | 8,000 | 0,800 | 0,894 | 71,565 | 81,259 |
| Aruandeperioodi kasum | - | - | - | 8,413 | 8,413 |
| Muu koondkasum | | | | | |
| Valuutakursimuutuste reserv | - | - | -0,004 | - | -0,004 |
| Netokasum välisinvesteeringu riskimaanduste- gevusest | - | - | 0,108 | - | 0,108 |
| Kokku muu koondkasum | - | - | 0,104 | - | 0,104 |
| Kokku aruandeperioodi koondkasum | - | - | 0,104 | 8,413 | 8,517 |
| Makstud dividendid | - | - | - | -1,500 | -1,500 |
| Tehingud omanikega kokku | - | - | - | -1,500 | -1,500 |
| Saldo 30.09.2015 | 8,000 | 0,800 | 0,998 | 78,478 | 88,276 |

Lühendatud konsolideeritud raamatupidamise vahearuanne lisad

Lisa 1. Raamatupidamisarvestuse põhimõtted

Bigbank AS'i 2015. aasta 30. septembri seisuga koostatud konsolideeritud III kvartali lühendatud raamatupidamise vahearuanne on kooskõlas rahvusvahelise finantsaruandluse standardiga IAS 34 „Vahearuanne“, nagu see on vastu võetud Euroopa Liidu poolt. Vahearuanne ei sisalda kogu informatsiooni, mis on vajalik raamatupidamise aastaaruande esitamiseks, ning seda tuleks lugeda koos Kontserni viimase avalikustatud 31. detsembril 2014 lõppenud majandusaasta aruandega, mis on koostatud lähtudes Rahvusvahelistest Finantsaruandluse Standarditest (IFRS EL). Aruandes on kasutatud samu arvestusmeetodeid ja -põhimõtteid nagu viimases, 31. detsembril 2014. aastal lõppenud majandusaasta aruandes, v.a viivislaenude intressitulude arvestuses üleminek IFRS-le. Viivislaenude intressitulu kajastamisel lähtuti varasemalt Eesti Panga Presidendi määruse nr 9 „Krediitiasutuste laenude teenindamine ja

ebatõenäoliselt laekuvate nõuete kuludesse kandmine“ punktidest 8.4 ja 8.5, mille kohaselt tuleb mittetöötava nõude, kus tehingu pool on hilineanud intressi või põhiosamaksetega 90 kalendripäeva, tekkepõhine intressiarvestus peatada, kuid alates k.a III kvartalist rakendas Kontsern viivislaenude intressitulude osas IFRS-i, mille järgi tekkepõhiste intressitulude kajastamist sellisel juhul ei peatata. 1. jaanuarist 2015 kehtima hakanud uued ja muudetud standardid ja tõlgendused ei oma olulist mõju Kontserni finantsaruannetele vahearuanne koostamise seisuga.

Käesolev vahearuanne ei ole auditeeritud ega muul moel kontrollitud audiitorite poolt ning sisaldab ainult Kontserni konsolideeritud aruandeid. Vahearuanne on koostatud miljonites eurodes, kui ei ole märgitud teisiti, ja arvandmete täpsusaste finantsaruannetes on kolm kohta pärast koma.

Lisa 2. Raha ekvivalendid

| | 30.09.2015 | 31.12.2014 | 30.09.2014 |
|---|---------------|---------------|---------------|
| Nõudmiseni- ja üleöödeposiidid krediitiasutustes* | 10,947 | 11,079 | 15,179 |
| Tähtajalised deposiidid krediitiasutustes tähtajaga kuni 1 aasta* | 10,028 | 2,585 | 13,925 |
| Kohustusliku reservi ülejääk keskpangades* | 0,712 | 19,938 | 0,492 |
| Tähtajalised deposiidid krediitiasutustes tähtajaga üle 1 aasta | 0,050 | - | - |
| Kohustuslik reservi nõue keskpangas | 0,357 | 0,212 | 0,189 |
| Laekumata intressid | 0,005 | 0,001 | 0,006 |
| Nõuded pankadele kokku | 22,099 | 33,815 | 29,791 |
| sh raha ekvivalendid kokku | 21,687 | 33,602 | 29,596 |

* Raha ekvivalendid

Lisa 3. Kauplemiseks hoitavad finantsvarad

| | 30.09.2015 | 31.12.2014 |
|---|---------------|------------|
| Kauplemiseks hoitavad finantsvarad | 13,271 | - |
| Jaotus emitentide lõikes | | |
| sh riiklikud võlakirjad | 3,518 | - |
| sh krediidiasutuste võlakirjad | 4,657 | - |
| sh ettevõtete võlakirjad | 5,096 | - |
| Jaotus valuutade lõikes | | |
| sh EUR (euro) | 13,271 | - |
| Jaotus reitingute lõikes | | |
| sh Aa1-Aa3 | 2,476 | - |
| sh A1-A3 | 4,352 | - |
| sh Baa1-Baa3 | 6,443 | - |

Lisa 4. Nõuded klientidele**Nõuded klientidele seisuga 30. september 2015**

| | Eesti | Läti | Leedu | Soome | Hispaania | Rootsi | Kokku |
|------------------------------|---------------|---------------|---------------|---------------|---------------|---------------|----------------|
| Laenuõuded klientidele | 54,873 | 79,644 | 56,551 | 54,164 | 33,779 | 44,288 | 323,299 |
| Laenuõuete allahindlused | -7,439 | -13,551 | -5,680 | -1,657 | -5,557 | -4,772 | -38,656 |
| Intressinõuded klientidele | 6,919 | 11,730 | 2,083 | 1,214 | 3,113 | 1,572 | 26,631 |
| Intressinõuete allahindlused | -3,517 | -5,500 | -1,110 | -0,216 | -1,846 | -0,468 | -12,657 |
| Täiendav allahindlus | -1,263 | -2,922 | -0,404 | -0,375 | -0,418 | -0,525 | -5,907 |
| Kokku | 49,573 | 69,401 | 51,440 | 53,130 | 29,071 | 40,095 | 292,710 |
| Piirkonna osakaal | 16,9% | 23,7% | 17,6% | 18,2% | 9,9% | 13,7% | 100,0% |

Nõuded klientidele seisuga 31. detsember 2014

| | Eesti | Läti | Leedu | Soome | Hispaania | Rootsi | Kokku |
|------------------------------|---------------|---------------|---------------|---------------|---------------|---------------|----------------|
| Laenuõuded klientidele | 57,137 | 75,336 | 43,159 | 53,088 | 33,205 | 42,291 | 304,216 |
| Laenuõuete allahindlused | -8,690 | -14,411 | -5,663 | -4,982 | -4,508 | -2,578 | -40,832 |
| Intressinõuded klientidele | 7,180 | 9,689 | 2,158 | 1,421 | 1,573 | 1,384 | 23,405 |
| Intressinõuete allahindlused | -2,584 | -3,279 | -0,876 | -0,239 | -0,442 | -0,195 | -7,615 |
| Täiendav allahindlus | -1,200 | -2,035 | -0,660 | -0,065 | -0,029 | -0,084 | -4,073 |
| Kokku | 51,843 | 65,300 | 38,118 | 49,223 | 29,799 | 40,818 | 275,101 |
| Piirkonna osakaal | 18,9% | 23,7% | 13,9% | 17,9% | 10,8% | 14,8% | 100,0% |

Lisa 5. Laenuõuete jaotus tagasimaksete tähtaegade lõikes

| | 30.09.2015 | 31.12.2014 |
|--------------|----------------|----------------|
| Kuni 1 aasta | 153,218 | 158,722 |
| 1-2 aastat | 54,951 | 51,482 |
| 2-5 aastat | 96,928 | 80,481 |
| Üle 5 aasta | 18,202 | 13,531 |
| Kokku | 323,299 | 304,216 |

Lisa 6. Laenuõuete aegumisanalüüs**Aegumisanalüüs seisuga 30. september 2015**

| | Aeguma- ta | kuni 30 päeva | 31-60 päeva | 61-90 päeva | üle 90 päeva | Kokku |
|-----------------------------------|----------------|------------------|----------------|----------------|-----------------|----------------|
| Laen sissetuleku tagatisel | | | | | | |
| Laenuportfell | 185,380 | 22,368 | 6,506 | 2,894 | 65,917 | 283,065 |
| Laenu allahindlus | -5,709 | -0,796 | -0,364 | -0,249 | -32,682 | -39,800 |
| Laen käenduse tagatisel | | | | | | |
| Laenuportfell | 6,300 | 0,796 | 0,584 | 0,132 | 5,115 | 12,927 |
| Laenu allahindlus | -0,367 | -0,070 | -0,054 | -0,019 | -2,741 | -3,251 |
| Laen kinnisvara tagatisel | | | | | | |
| Laenuportfell | 21,442 | 2,527 | 0,333 | 0,152 | 2,412 | 26,866 |
| Laenu allahindlus | -0,610 | -0,064 | -0,030 | -0,007 | -0,727 | -1,438 |
| Laen kindlustuskaitsega | | | | | | |
| Laenuportfell | 0,147 | 0,033 | 0,002 | 0,004 | 0,107 | 0,293 |
| Laenu allahindlus | -0,010 | -0,002 | - | - | -0,054 | -0,066 |
| Laen muu tagatisega | | | | | | |
| Laenuportfell | 0,139 | 0,002 | - | 0,004 | 0,003 | 0,148 |
| Laenu allahindlus | -0,005 | - | - | - | -0,003 | -0,008 |
| Kokku laenuportfell | 213,408 | 25,726 | 7,425 | 3,186 | 73,554 | 323,299 |
| Kokku laenu allahindlus | -6,701 | -0,932 | -0,448 | -0,275 | -36,207 | -44,563 |

Aegumisanalüüs seisuga 31. detsember 2014

| | Aegumata | kuni 30 päeva | 31-60 päeva | 61-90 päeva | üle 90 päeva | Kokku |
|-----------------------------------|----------------|---------------|---------------|---------------|----------------|----------------|
| Laen sissetuleku tagatisel | | | | | | |
| Laenuportfell | 160,959 | 18,546 | 6,342 | 2,939 | 77,173 | 265,959 |
| Laenu allahindlus | -3,916 | -0,630 | -0,426 | -0,344 | -34,195 | -39,511 |
| Laen käenduse tagatisel | | | | | | |
| Laenuportfell | 6,003 | 1,224 | 0,301 | 0,471 | 5,865 | 13,864 |
| Laenu allahindlus | -0,387 | -0,089 | -0,060 | -0,096 | -2,960 | -3,592 |
| Laen kinnisvara tagatisel | | | | | | |
| Laenuportfell | 15,838 | 3,801 | 0,265 | 0,186 | 3,406 | 23,496 |
| Laenu allahindlus | -0,403 | -0,122 | -0,017 | -0,005 | -1,114 | -1,661 |
| Laen kindlustuskaitsega | | | | | | |
| Laenuportfell | 0,374 | 0,075 | 0,010 | 0,013 | 0,269 | 0,741 |
| Laenu allahindlus | -0,020 | -0,005 | -0,001 | -0,002 | -0,107 | -0,135 |
| Laen muu tagatisega | | | | | | |
| Laenuportfell | 0,148 | - | 0,005 | - | 0,003 | 0,156 |
| Laenu allahindlus | -0,004 | - | - | - | -0,001 | -0,005 |
| Kokku laenuportfell | 183,322 | 23,646 | 6,923 | 3,609 | 86,716 | 304,216 |
| Kokku laenu allahindlus | -4,730 | -0,846 | -0,504 | -0,447 | -38,377 | -44,904 |

Lisa 7. Laenuõuded lepinguvaluutade lõikes

| | 30.09.2015 | 31.12.2014 |
|-------------------------------------|----------------|----------------|
| EUR (euro) | 279,011 | 261,417 |
| LTL (Leedu litt) | - | 0,508 |
| SEK (Rootsi kroon) | 44,288 | 42,291 |
| Laenuõuded klientidele kokku | 323,299 | 304,216 |

Lisa 8. Kliendinõuete allahindlused gruppide lõikes

Kliendinõuete allahindlus seisuga 30. september 2015

| | Laenuõuded klientidele | Laenuõuete allahindlused | Intressinõuded | Intressinõuete allahindlused | Nõuete allahindlused kokku |
|-----------------------------------|------------------------|--------------------------|----------------|------------------------------|----------------------------|
| Grupeeritult hinnatavad nõuded | 282,570 | -20,452 | 21,019 | -7,506 | -27,958 |
| Individuaalselt hinnatavad nõuded | 40,729 | -18,204 | 5,612 | -5,151 | -23,355 |
| Statistiline allahindlusreserv | - | -5,907 | - | - | -5,907 |
| Kokku | 323,299 | -44,563 | 26,631 | -12,657 | -57,220 |

Kliendinõuete allahindlus seisuga 31. detsember 2014

| | Laenuõuded klientidele | Laenuõuete allahindlused | Intressinõuded | Intressinõuete allahindlused | Nõuete allahindlused kokku |
|-----------------------------------|------------------------|--------------------------|----------------|------------------------------|----------------------------|
| Grupeeritult hinnatavad nõuded | 268,955 | -24,065 | 20,380 | -5,015 | -29,080 |
| Individuaalselt hinnatavad nõuded | 35,261 | -16,767 | 3,025 | -2,600 | -19,367 |
| Statistiline allahindlusreserv | - | -4,073 | - | - | -4,073 |
| Kokku | 304,216 | -44,905 | 23,405 | -7,615 | -52,520 |

Laenu- ja intressinõuete allahindluse muutus

| | 30.09.2015 | 31.12.2014 | 30.09.2014 |
|--|----------------|----------------|----------------|
| Jääk perioodi alguses | -52,520 | -44,815 | -44,815 |
| Finantsseisundi aruandest väljakantud laenu- ja intressinõuded | 31,492 | 20,281 | 9,691 |
| Laenu- ja intressinõuete allahindluse suurendamine | -36,202 | -28,117 | -17,492 |
| Kursierinevused | 0,010 | 0,131 | 0,063 |
| Jääk perioodi lõpus | -57,220 | -52,520 | -52,553 |

Laenuõuete ja finantsinvesteeringute allahindluse kulu

| | III kvartal 2015 | III kvartal 2014 | 9 kuud 2015 | 9 kuud 2014 |
|--|------------------|------------------|----------------|----------------|
| Finantsseisundi aruandest väljakantud laenu- ja intressinõuete laekumine | 4,011 | 0,340 | 11,378 | 2,473 |
| Laenu- ja intressinõuete allahindluse suurenemine | -15,654 | -6,416 | -36,202 | -20,466 |
| Muude nõuete allahindlus | -0,172 | -0,180 | -0,597 | -0,488 |
| Kokku | -11,815 | -6,256 | -25,421 | -18,481 |

IFRS-le ülemineku mõju (mittetöötavate nõuete intressitulu kajastamisel) 2015. aasta kolmanda kvartali ja 9 kuu intressinõuete allahindluse kulule oli 5,0 miljonit eurot.

Lisa 9. Tähtajaks laekumata laenu**Tähtajaks laekumata laenuõuded seisuga 30. september 2015**

| | Eesti | Läti | Leedu | Soome | Hispaania | Rootsi | Kokku |
|---------------|---------------|---------------|--------------|--------------|--------------|---------------|---------------|
| kuni 30 päeva | 0,127 | 0,620 | 0,439 | 0,207 | 0,087 | 0,129 | 1,609 |
| 31 - 60 päeva | 0,139 | 0,419 | 0,189 | 0,076 | 0,052 | 0,073 | 0,948 |
| 61-90 päeva | 0,085 | 0,234 | 0,158 | 0,081 | 0,031 | 0,013 | 0,602 |
| üle 90 päeva | 12,922 | 21,344 | 8,612 | 3,411 | 8,682 | 11,121 | 66,092 |
| Kokku | 13,273 | 22,617 | 9,398 | 3,775 | 8,852 | 11,336 | 69,251 |

Tähtajaks laekumata laenuõuded seisuga 31. detsember 2014

| | Eesti | Läti | Leedu | Soome | Hispaania | Rootsi | Kokku |
|---------------|---------------|---------------|---------------|---------------|--------------|--------------|---------------|
| kuni 30 päeva | 0,547 | 0,658 | 0,282 | 0,146 | 0,088 | 0,099 | 1,820 |
| 31 - 60 päeva | 0,557 | 0,410 | 0,131 | 0,126 | 0,090 | 0,029 | 1,343 |
| 61-90 päeva | 0,798 | 0,236 | 0,097 | 0,103 | 0,059 | 0,001 | 1,294 |
| üle 90 päeva | 17,351 | 25,833 | 10,046 | 12,195 | 6,951 | 7,260 | 79,636 |
| Kokku | 19,253 | 27,137 | 10,556 | 12,570 | 7,188 | 7,389 | 84,093 |

Ülaltoodud tabelis on tähtajaks laekumata nõuena näidatud ainult laenude tähtajaks laekumata põhiosa summad. Vastavalt kliendiga sõlmitud laenulepingu tingimustele on Kontsernil õigus

laenuleping ühepoolset lõpetada, kui klient on viivituses vähemalt kolme graafikujärgse maksega. Lepingu ülesütlemisel nõutakse kliendilt kogu laenusummat.

Lisa 10. Lunastustähtajani hoitavad finantsvarad

| | 30.09.2015 | 31.12.2014 |
|----------------------------------|--------------|--------------|
| Võlakirjaportfelli soetusväärtus | 0,632 | 1,186 |
| Kogunenud intress | 0,001 | - |
| Kokku | 0,633 | 1,186 |
| Jaotus emitentide lõikes | | |
| sh riiklikud võlakirjad | 0,633 | 1,186 |
| Jaotus valutade lõikes | | |
| sh EUR (euro) | 0,633 | - |
| sh LTL (Leedu litt) | - | 1,186 |
| Jaotus reitingute lõikes | | |
| sh A1-A3 | 0,633 | - |
| sh Baa1-Baa3 | - | 1,186 |

Lunastustähtajani hoitavate finantsvaradena on kajastatud omandatud võlakirjad, mille puhul

Kontsernil on kindel kavatsus ja suutlikkus hoida neid kuni lunastustähtpäevani.

Lisa 11. Muud nõuded

| | 30.09.2015 | 31.12.2014 |
|-------------------------------------|--------------|--------------|
| Laekumata viivised ja leppetrahvid | - | 0,010 |
| Laekumata teenustasud | 0,338 | 0,375 |
| Laekumata sissenõude- ja muud tulud | 1,402 | 2,454 |
| Tagatisrahad | 0,120 | 0,140 |
| Muud laekumata nõuded | 0,978 | 0,266 |
| Laekumata nõuete allahindlus | -0,768 | -1,181 |
| Kokku | 2,070 | 2,064 |

Lisa 12. Ettemakstud kulud ja maksud

| | 30.09.2015 | 31.12.2014 |
|------------------------|--------------|--------------|
| Maksude ettemaksud | 2,579 | 3,238 |
| Muud ettemakstud kulud | 0,567 | 0,729 |
| Kokku | 3,146 | 3,967 |

Lisa 13. Kinnisvarainvesteeringud

| | 30.09.2015 | 31.12.2014 | 30.09.2014 |
|-------------------------------------|--------------|--------------|--------------|
| Saldo perioodi alguses 1. jaanuaril | 1,100 | 1,382 | 1,382 |
| Kinnisvarainvesteeringu soetus | 0,013 | - | - |
| Müüdud kinnisvarainvesteeringud | -0,163 | -0,050 | -0,034 |
| Kahjum õiglase väärtuse muutusest | - | -0,232 | - |
| Saldo perioodi lõpus | 0,950 | 1,100 | 1,348 |

Kinnisvarainvesteeringute hulka kuuluvad maatükid, majad ja korterid, mida kliendid olid algset pantinud laenu tagamiseks ja mille Kontsern hiljem omandas oksjoni korras. Varasematel aastatel

kajastati neid varasid muude varadena, ümberklassifitseerimine viidi läbi 2014. aasta neljandas kvartalis.

Lisa 14. Võlgnevused klientidele

| | 30.09.2015 | 31.12.2014 |
|--|----------------|----------------|
| Tähtajaliste hoiuste jääk | 249,273 | 239,033 |
| Jaotus klienditüübi põhjal | | |
| sh eraisikud | 239,774 | 233,489 |
| sh juriidilised isikud | 9,499 | 5,544 |
| Jaotus valuuta põhjal | | |
| sh EUR (euro) | 205,972 | 202,239 |
| sh SEK (Rootsi kroon) | 43,301 | 36,794 |
| Jaotus lõpptähtaja põhjal | | |
| sh lunastamine 6 kuu jooksul | 46,648 | 42,111 |
| sh lunastamine 6-12 kuu jooksul | 60,720 | 48,149 |
| sh lunastamine 12-18 kuu jooksul | 28,514 | 22,125 |
| sh lunastamine 18-24 kuu jooksul | 35,878 | 28,402 |
| sh lunastamine 24-36 kuu jooksul | 32,861 | 44,688 |
| sh lunastamine 36-48 kuu jooksul | 21,020 | 20,346 |
| sh lunastamine 48+ kuu jooksul | 23,632 | 33,212 |
| Keskmine hoiusesumma | 0,021 | 0,019 |
| Kaalutud keskmine intressimäär | 2,7% | 3,1% |
| Kaalutud keskmine kestvus lõpptähtajani (kuudes) | 22,0 | 25,5 |
| Kaalutud keskmine lepingu kogukestvus (kuudes) | 41,7 | 45,3 |

Lisa 15. Muud reservid

| | 30.09.2015 | Muutus | 31.12.2014 | Muutus | 31.12.2013 |
|--|--------------|--------------|--------------|--------------|--------------|
| Valuutakursi muutuste reserv | 0,104 | -0,004 | 0,108 | 0,078 | 0,030 |
| Netokasum (kahjum) välisinvesteeringu riskimaandustegevusest | -0,085 | 0,108 | -0,193 | -0,071 | -0,122 |
| Vara ümberhindluse reserv | 0,979 | - | 0,979 | - | 0,979 |
| Kokku muud reservid | 0,998 | 0,104 | 0,894 | 0,007 | 0,887 |

Lisa 16. Valuutade netopositsioonid**Valuutade netopositsioonid seisuga 30. september 2015**

| | Aruandeline positsioon | | Aruandeväline positsioon | | Neto-positsioon |
|----------------------------------|------------------------|------------|--------------------------|------------|-----------------|
| | Varad | Kohustused | Varad | Kohustused | |
| EUR (euro) | 292,168 | 209,773 | 4,558 | 1,215 | 85,738 |
| SEK (Rootsi kroon) | 48,068 | 43,653 | - | 4,527 | -0,112 |
| GBP (Suurbritannia naelsterling) | 0,047 | 0,001 | - | - | 0,046 |

Valuutade netopositsioonid seisuga 31. detsember 2014

| | Aruandeline positsioon | | Aruandeväline positsioon | | Neto-positsioon |
|----------------------------------|------------------------|------------|--------------------------|------------|-----------------|
| | Varad | Kohustused | Varad | Kohustused | |
| EUR (euro) | 275,379 | 206,059 | 8,208 | 1,076 | 76,452 |
| LTL (Leedu litt)* | 1,755 | 0,256 | - | - | 1,499 |
| SEK (Rootsi kroon) | 46,086 | 37,108 | - | 8,107 | 0,871 |
| GBP (Suurbritannia naelsterling) | 0,131 | - | - | - | 0,131 |

* 1. jaanuaril 2015 ühines Leedu Vabariik euroalaga ja kõik Leedu littedes olevad valuutapositsioonid konverteeriti samal kuupäeval eurodesse.

Kontserni väljaantavad laenud on nomineeritud vastava tegevuspiirkonna valuutas või euros.

Lisa 17. Potentsiaalsed kohustused ja tagatisvara

| | 30.09.2015 | 31.12.2014 |
|---|--------------|--------------|
| Tühistamatud tehingud | 1,215 | 1,076 |
| sh väljastatud pangagarantiid | 0,090 | 0,090 |
| sh krediidiinid ja arvelduskrediidid | 1,125 | 0,986 |
| Kohustuste katteks panditud ja kasutusvaldusega koormatud vara | 3,081 | 3,619 |
| sh seatud hüpoteegid* | 2,449 | 2,449 |
| sh tagatisega koormatud võlakirjad ja hoiused | 0,632 | 1,170 |

* Hüpoteekidega seotud kohustused on aruandekuupäeva seisuga täidetud.

Lisa 18. Intressitulu

| | III kvartal 2015 | III kvartal 2014 | 9 kuud 2015 | 9 kuud 2014 |
|---|------------------|------------------|---------------|---------------|
| Klientidele antud laenuidelt | 23,523 | 16,020 | 55,651 | 44,508 |
| Kauplemiseks hoitavatelt finantsvaradelt | 0,071 | - | 0,124 | - |
| Hoiustelt | 0,003 | 0,012 | 0,014 | 0,044 |
| Lunastustähtajani hoitavatelt finantsvaradelt | 0,001 | 0,015 | 0,002 | 0,048 |
| Kokku | 23,598 | 16,047 | 55,791 | 44,600 |

IFRS-le ülemineku positiivne mõju (mittetöötavate nõuete intressitulude arvestuses) 2015. aasta kolmanda kvartali ja 9 kuu intressituludele oli 6,2 miljonit eurot.

Lisa 19. Intressikulu

| | III kvartal 2015 | III kvartal 2014 | 9 kuud 2015 | 9 kuud 2014 |
|------------------------|------------------|------------------|-------------|-------------|
| Intressikulu hoiustelt | 1,628 | 1,893 | 5,068 | 5,776 |

Lisa 20. Muud tegevustulud

| | III kvartal 2015 | III kvartal 2014 | 9 kuud 2015 | 9 kuud 2014 |
|------------------------------------|------------------|------------------|--------------|--------------|
| Sissenõudemenetlusega seotud tulud | 1,008 | 1,781 | 3,442 | 5,317 |
| Muud äritulud | 0,105 | 0,071 | 0,262 | 0,185 |
| Kokku | 1,113 | 1,852 | 3,704 | 5,502 |

Lisa 21. Mitmesugused tegevuskulud

| | III kvartal 2015 | III kvartal 2014 | 9 kuud 2015 | 9 kuud 2014 |
|---------------------------|------------------|------------------|--------------|--------------|
| Turunduskulud | 1,158 | 1,000 | 4,090 | 3,015 |
| Töökohtadega seotud kulud | 0,265 | 0,341 | 1,000 | 1,015 |
| Muud kulud | 0,722 | 0,719 | 2,199 | 2,005 |
| Kokku | 2,145 | 2,060 | 7,289 | 6,035 |

Lisa 22. Muud tegevuskulud

| | III kvartal 2015 | III kvartal 2014 | 9 kuud 2015 | 9 kuud 2014 |
|---|------------------|------------------|--------------|--------------|
| Täitemenetluse protsessiga seotud kulud | 0,245 | 0,420 | 0,898 | 1,103 |
| Õigusliku reguleerimise kulud | 0,111 | 0,129 | 0,325 | 0,420 |
| Kinnisvarainvesteeringute kulu | -0,005 | 0,002 | 0,007 | 0,020 |
| Kahjulike lepingute eraldiste kulu | 0,060 | - | 0,060 | 0,300 |
| Muud | 0,248 | 0,189 | 0,772 | 0,645 |
| Kokku | 0,659 | 0,740 | 2,062 | 2,488 |

Lisa 23. Seotud osapooled

Osapooli loetakse seotuks juhul, kui üks osapool omab kas kontrolli teise osapoole üle või olulist mõju teise osapoole ärilistele otsustele. Seotud osapooled on:

- Bigbank AS'i aktsionärid;
- kontserni ettevõtjate juhatuse ja nõukogu liikmed;

- eelnevalt kirjeldatud isikute lähisugulased;
- eelnimetatud isikutega seotud ettevõtted, välja arvatud juhul, kui antud isikutel puudub võimalus avaldada olulist mõju ettevõtte ärilistele otsustele.

30.09.2015 seisuga puudusid Kontsernil intressi- ja hoiusekohustused seotud osapooltele.

Juhatuse deklaratsioon

Bigbank AS'i juhatus on avalikustamise kuupäeval järgmisel seisukohal:

- 2015. aasta III kvartali lühendatud konsolideeritud vahearuanandes esitatud andmed ja lisainformatsioon on tõene ning terviklik.
- lühendatud konsolideeritud raamatupidamise aruanne kajastab õigesti ja õiglaselt Kontserni finantsseisundit, majandustulemust ja rahavoogusid.

Seisuga 30.09.2015 koostatud lühendatud konsolideeritud vahearuanne on koostatud kooskõlas rahvusvahelise finantsarvestuse standardiga (IFRS) IAS34 „Vahearuanne“ nagu see on vastu võetud Euroopa Liidu poolt ning Eesti Panga poolt kehtestatud nõuetega teabe avalikustamisele.

Bigbank AS on jätkuvalt tegutsev äriühing.

Kaido Saar

Juhatuse esimees

27.11.2015

[allkirjastatud digitaalselt]

Ingo Pöder

Juhatuse liige

27.11.2015

[allkirjastatud digitaalselt]

Agur Jõgi

Juhatuse liige

27.11.2015

[allkirjastatud digitaalselt]