

BIGBANK AS

Avalik vahearuanne

III kvartal 2013

BIGBANK AS**2013. AASTA III KVARTALI JA 9 KUU KONSOLIDEERITUD VAHEARUANNE**

| | |
|-------------------------|--|
| Ärinimi | BIGBANK AS |
| Register | Eesti Vabariigi Äriregister |
| Äriregistri kood | 10183757 |
| Kande kuupäev | 30.01.1997 |
| Aadress | Rüütli 23, 51006 Tartu, Eesti |
| Telefon | 737 7570 |
| Faks | 737 7582 |
| Elektronpost | info@bigbank.ee |
| Koduleht | www.bigbank.ee |
| Majandusaasta | 01.01.2013 – 31.12.2013 |
| Aruande periood | 01.01.2013 – 30.09.2013 |
| Juhatuse esimees | Kaido Saar |
| Põhitegevusala | Tarbimisläenude andmine ja hoiuste kaasamine |
| Audiitor | Ernst & Young Baltic AS |
| Aruandevaluuta: | Aruandevaluutaks on euro ning andmete esitamise ühikud on miljonid eurod. Arvandmete täpsusaste finantsaruannetes on kolm kohta pärast koma. |

Avaliku vahearuandega saab tutvuda BIGBANK AS'i kodulehel www.bigbank.ee. Inglisekeelse versiooni leiab www.bigbank.eu.

BIGBANK AS'i „Avalik vahearuanne III kvartal 2013” on alates 29.11.2013 kättesaadav peakontoris Tartus, Rüütli 23 ning kõikides teistes kontorites.

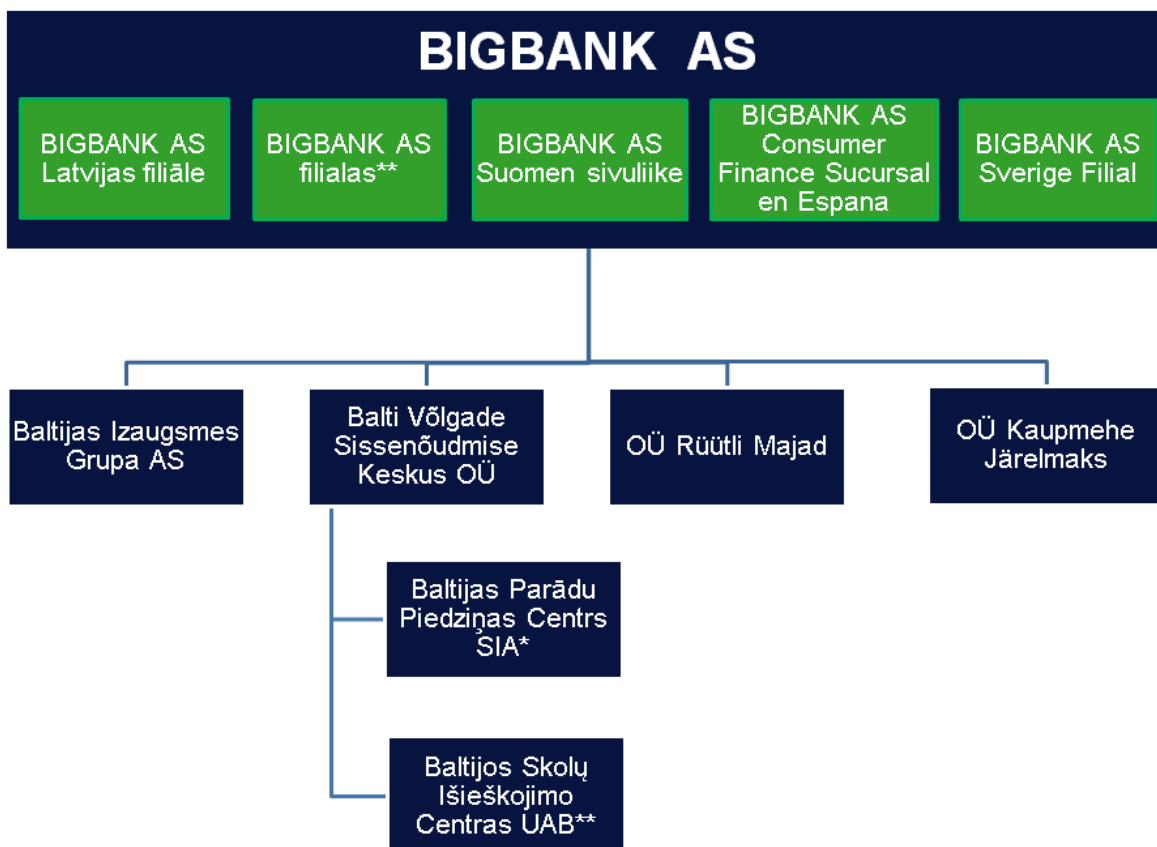
SISUKORD

| | |
|---|----|
| BIGBANK KONTSERNI KIRJELDUS | 4 |
| JUHATUSE DEKLARATSIOON | 5 |
| TEGEVUSARUANNE | 6 |
| Olulised sündmused | 6 |
| Peamised majandusnäitajad ja suhtarvud | 7 |
| Majandustegevuse ülevaade | 8 |
| Kapitali adekvaatsuse aruanne | 11 |
| LÜHENDATUD RAAMATUPIDAMISE VAHEARUANNE | 12 |
| Konsolideeritud finantsseisundi aruanne | 12 |
| Konsolideeritud koondkasumiaruanne | 13 |
| Konsolideeritud rahavoogude aruanne | 14 |
| Konsolideeritud omakapitali muutuste aruanne | 15 |
| Lühendatud raamatupidamise vahearuaande lisad | 16 |
| Lisa 1. Raamatupidamisarvestuse põhimõtted | 16 |
| Lisa 2. Raha ekvivalendid | 16 |
| Lisa 3. Nõuded klientidele | 16 |
| Lisa 4. Laenuõuete jaotus tagasimaksete tähtaegade lõikes | 17 |
| Lisa 5. Laenuõuete aegumisanalüüs | 17 |
| Lisa 6. Laenuõuded lepinguvaluutade lõikes | 18 |
| Lisa 7. Kliendinõuete allahindlused gruppide lõikes | 18 |
| Lisa 8. Tähtjaks laekumata laenud | 19 |
| Lisa 9. Lunastustähtjani hoitavad finantsvarad | 19 |
| Lisa 10. Muud nõuded ja ettemakstud kulud | 19 |
| Lisa 11. Muu vara | 20 |
| Lisa 12. Võlgnevused keskpankadele ja krediidiasutustele | 20 |
| Lisa 13. Võlgnevused klientidele | 20 |
| Lisa 14. Muud reservid | 21 |
| Lisa 15. Valuutade netopositsioonid | 21 |
| Lisa 16. Potentsiaalsed kohustused ja tagatisvara | 21 |
| Lisa 17. Intressitulu | 22 |
| Lisa 18. Intressikulu | 22 |
| Lisa 19. Muud tegevustulud | 22 |
| Lisa 20. Mitmesugused tegevuskulud | 22 |
| Lisa 21. Muud tegevuskulud | 22 |
| Lisa 22. Seotud osapooled | 22 |

BIGBANK KONTSERNI KIRJELDUS

BIGBANK AS põhitegevusalaks on tarbimislaenude väljastamine.

Kontserni struktuur aruandekuupäeval:



* registreeritud Läti Vabariigis

** registreeritud Leedu Vabariigis

BIGBANK AS asutati 22. septembril 1992. aastal. Krediidiasutuse tegevusluba anti BIGBANK AS'ile 27. septembril 2005. aastal. BIGBANK on spetsialiseerunud tähtajalistele hoiustele ja tarbimislaenude andmisele.

Läti, Leedu, Soome, Hispaania ja Rootsi filiaalid pakuvad emaaettevõtjaga sarnaseid laenuteenusid. Lisaks pakuvad emaaettevõtja ja Läti, Soome ning Rootsi filiaalid ka hoiustamisteenuseid. OÜ Rütli Majad põhitegevus on emaaettevõtja tegevuseks vajaliku kinnisvara haldamine Eestis. OÜ Balti Völgade Sissenõudmise Keskus koos tütarettevõtjatega toetavad emaaettevõtjat ja selle filiaale sissenõudmise alal ning OÜ Kaupmehe Järelmaks pakub järelmaksuteenusid. BIGBANK AS osutab ka piiriüleseid hoiustamisteenuseid Saksamaal, Hollandis ning Austrias.

JUHATUSE DEKLARATSIOON

BIGBANK AS'i juhatuse avalikustamise kuupäeval järgmisel seisukohal:

- 2013. aasta III kvartali lühendatud vahearuanne esitatud andmed ja lisainformatsioon on tõene ning terviklik.
- Konsolideeritud raamatupidamise aruanne kajastab õigesti ja õiglaselt Kontserni finantsseisundit, majandustulemust ja rahavoogusid.

Seisuga 30.09.2013 koostatud konsolideeritud lühendatud vahearuanne on koostatud kooskõlas rahvusvahelise finantsarvestuse standardiga (IFRS) IAS34 „Vahearuanne“ nagu see on vastu võetud Euroopa Liidu poolt ning Eesti Panga poolt kehtestatud nõuetega teabe avalikustamisele.

BIGBANK AS on jätkuvalt tegutsev äriühing.

Kaido Saar

Juhatuse esimees

28.11.2013

[allkirjastatud digitaalselt]

Veiko Kandla

Juhatuse liige

28.11.2013

[allkirjastatud digitaalselt]

Ingo Pöder

Juhatuse liige

28.11.2013

[allkirjastatud digitaalselt]

TEGEVUSARUANNE

OLULISED SÜNDMUSED

2013. aasta kolmandas kvartalis jätkus BIGBANK AS (edaspidi ka „BIGBANK“, „Grupp“ ja „Kontsern“) laenuportfelli kasv. BIGBANK grupi laenuportfell kasvas kvartaliga 14,5 miljoni euro võrra ehk 5,7%. Laenuportfelli kasv oli suurim Rootsi filiaalis.

Grupi kasum 2013. aasta kolmandas kvartalis oli 2,3 miljonit eurot, 2012. aasta kolmandas kvartalis oli kasum 1,0 miljonit eurot (kasv 140,3%). Kasum 2013. aasta kolmandas kvartalis enne allahindlusi oli 7,4 miljonit eurot, 2012. aasta kolmandas kvartalis oli vastav näitaja 5,2 miljonit eurot (kasv 42,3%).

Kolmandas kvartalis alustas BIGBANK Eesti turul universaalpankade tavaklientidele suunatud, keskmisest madalama intressimääraga, tarbimislenu pakkumist eesmärgiga laiendada kliendibaasi.

Kolmandas kvartalis müüs Balti Võlgade Sissenõudmise Keskus OÜ oma Soome tütarettevõtja Suomen Luottovalvonta Oy. Nimetatud tehinguga teenis Kontsern erakorralist kasumit 0,003 miljonit eurot.

BIGBANK AS nõukogu on viieliikmeline, kuhu kuuluvad nõukogu esimees Parvel Pruunsild ja liikmed Vahur Voll, Juhani Jaeger, Raul Eamets ning Andres Koern.

2013. aasta kolmanda kvartali lõpu seisuga oli BIGBANK'is 546 töötajat, sealhulgas 233 Eestis, 131 Lätis, 85 Leedus, 39 Soomes, 36 Hispaanias ja 22 Rootsis.

Järjest enam tõuseb elektrooniliste kanalite osatähtsus klientidega suhtlemisel, mistõttu suleti kolmandas kvartalis Eestis, Lätis, Leedus ja Soomes kokku kaheksa kontorit. Klienditeeninduskontoreid oli kolmanda kvartali lõpu seisuga kokku 15, sh Eestis 4, Lätis 3, Leedus 7, Hispaanias 1.

PEAMISED MAJANDUSNÄITAJAD JA SUHTARVUD

| Finantsseisundi näitajad (miljonites eurodes) | 30.09.2013 | 31.12.2012 | Muutus |
|--|-------------------|-------------------|---------------|
| Varad | 307,134 | 280,729 | 9,4% |
| Nõuded klientidele | 254,788 | 224,521 | 13,5% |
| sh laenuportfell | 270,592 | 236,882 | 14,2% |
| sh intressinõuded | 24,672 | 24,787 | -0,5% |
| sh allahindlused | -40,476 | -37,148 | 9,0% |
| sh laenuõuetele | -28,544 | -28,263 | 0,1% |
| sh intressinõuetele | -5,464 | -5,327 | 2,6% |
| sh statistiline allahindlus | -6,468 | -3,558 | 81,8% |
| Hoiused | 238,474 | 212,936 | 10,2% |
| Omakapital | 64,358 | 59,408 | 8,3% |

| Kasumiaruande näitajad (miljonites eurodes) | III kvartal 2013 | III kvartal 2012 | Muutus |
|--|-------------------------|-------------------------|---------------|
| Intressitulu | 13,537 | 11,563 | 17,1% |
| Intressikulu | 2,018 | 1,983 | 1,8% |
| Allahindlusekulu | 5,086 | 4,239 | 20,0% |
| Sissenõudemeneetlusega seotud tulud | 1,637 | 1,526 | 7,3% |
| Kasum enne allahindlusi | 7,407 | 5,205 | 42,3% |
| Puhaskasum | 2,321 | 0,966 | 140,3% |

| Suhtarvud | III kvartal 2013 | II kvartal 2013 | I kvartal 2013 | IV kvartal 2012 | III kvartal 2012 |
|------------------------------|-------------------------|------------------------|-----------------------|------------------------|-------------------------|
| Omakapitali tulukus (ROE) | 14,7% | 15,9% | 11,4% | 17,6% | 6,8% |
| Omakapitali kordaja (EM) | 4,7 | 4,7 | 4,8 | 4,7 | 4,7 |
| Puhastulukus (PM) | 14,7% | 15,9% | 11,2% | 17,4% | 7,1% |
| Vara tootlikkus (AU) | 21,1% | 21,3% | 21,3% | 21,3% | 20,2% |
| Vara puhasrentaablus (ROA) | 3,1% | 3,4% | 2,4% | 3,7% | 1,4% |
| Hinnavahe (SPREAD) | 14,2% | 14,1% | 14,0% | 13,8% | 13,4% |
| Esmased omavahendid (TIER 1) | 24,7% | 25,6% | 24,1% | 25,2% | 24,2% |

Suhtarvud esitatakse aasta baasil (st annualiseerituna).

Suhtarvude arvutamisel kasutatavad finantsseisundi aruande näitajad leitakse aruandekvartalile eelneva kuu ning aruandekvartali iga kuu lõpu vastavate andmete aritmeetilise keskmisena. Kasumiaruande näitajate puhul lähtutakse annualiseeritud aruandekvartali tegelikest andmetest.

Suhtarvude selgitus:

- Omakapitali tulukus (ROE) – puhaskasumi suhe omakapitali
- Omakapitali kordaja (EM) – koguvara suhe omakapitali
- Puhastulukus (PM) – kasumi suhe kogutuludesse
- Vara tootlikkus (AU) – kogutulude (sh intressi-, teenustasu-, dividendi- ja muude tegevustulude) suhe koguvarasse
- Vara puhasrentaablus (ROA) – puhaskasumi suhe koguvarasse
- Hinnavahe (SPREAD) – intressitulu suhtest intressitootvatesse varadesse lahutatakse intressikulu suhe intressikandvatesse kohustustesse
- Esmaste omavahendite suhe (TIER 1 suhtarv) – esimese taseme omavahendite ja riskiga kaalutud varade suhe

MAJANDUSTEGEVUSE ÜLEVAADE

Finantsseisund

| | |
|---|---|
| Varade maht | <p>BIGBANK AS'i kontserni varade maht ulatus 30.09.2013 seisuga 307,1 miljoni euroni, kasvades kvartaliga 19,2 miljonit eurot (6,7%).</p> <p>Nõuded klientidele moodustasid 30.09.2013 seisuga koguvaradest 83,0%, likviidsed varad (rahalised vahendid ja lunastustähtajani hoitavad finantsvarad) 14,0%.</p> |
| Likviidsed vahendid | <p>Kolmanda kvartali lõpu seisuga moodustasid likviidsed vahendid kokku 43,1 miljonit eurot.</p> |
| Lunastustähtajani hoitavad finantsvarad | <p>Vabad rahalised vahendid olid osaliselt paigutatud lühiajalistesse, fikseeritud maksete ja lunastustähtaegadega võlakirjadesse, mida ettevõtte on kavatsus ja suutlikkus hoida lunastustähtajani. Võlakirjade maht ulatus 30.09.2013 seisuga 8,6 miljoni euroni.</p> |
| Nõuded klientidele | <p>Kolmanda kvartali lõpuks oli Grupil kokku 177 tuhat laenulepingut, sealhulgas Eestis 41 tuhat lepingut, Lätis 71 tuhat lepingut, Leedus 34 tuhat lepingut, Soomes 18 tuhat lepingut, Hispaanias 8 tuhat lepingut ning Rootsis 5 tuhat lepingut.</p> <p>Nõuded klientidele jagunesid geograafiliselt järgnevalt:</p> <ul style="list-style-type: none"> • 23,2% Eesti, • 25,6% Läti, • 20,7% Soome, • 12,6% Leedu, • 7,4% Hispaania, • 10,5% Rootsi. <p>Nõuded klientidele ulatusid 30.09.2013 seisuga 254,8 miljoni euroni, millest:</p> <ul style="list-style-type: none"> • laenuportfelli maht oli 270,6 miljonit eurot. Erasikutele antud laenude osatähtsus portfelist oli 95,6%, • intressinõuded laenuklientidele olid 24,7 miljonit eurot, • kliendi laenuõuete allahindluste reserv ulatus 40,5 miljoni euroni (sh laenuõuete allahindlus 28,5 miljonit eurot, intressinõuete allahindlus 5,5 miljonit eurot, statistiline allahindlus 6,5 miljonit eurot). <p>Panga laenuportfell on hajutatud – keskmine väljaantud laenusumma oli 1899 eurot ja 40 suuremat nõuet kokku moodustasid 30.09.2013 seisuga 4,0% laenuportfelist.</p> <p>BIGBANK AS on keskendunud tarbimislaenudele. Panga strateegiast tulenevalt moodustas 30.09.2013 seisuga sissetuleku tagatisel väljastatud laenude osakaal kogu laenuportfelist 87,1%, käenduse tagatisel väljastatud laenude osakaal 5,6%, kinnisvara tagatisel väljastatud laenude osakaal 5,8%, kindlustuskaitsega laenude osakaal 0,5% ning muul tagatisel väljastatud laenude osakaal 1,0%.</p> |
| Tähtajaks tasumata laenud | <p>Tähtajaks tasumata nõuete puhul on oluline asjaolu, et tarbimislaenude puhul erineb mittetöötava nõude tagasisaamise protsess oluliselt nende laenude tagasisaamise protsessist, mis on tagatud füüsilise tagatisega (nt hüpoteek kinnisvarale). Tulenevalt nõuete iseloomust (reeglina on laenu tagatud kliendi regulaarsete sissetulekutega) toimub ülesöeldud laenude puhul nõude rahuldamine pikema perioodi jooksul väiksemate maksetena, mitte ühekordse maksena tagatise realiseerimise arvelt.</p> |

| | |
|---------------------------|---|
| | <p>Tähtajaks laekumata nõuetena on näidatud sissenõutavaks muutunud põhiosa summat. Vastavalt kliendiga sõlmitud laenulepingu tingimustele on ettevõtte õigus laenuleping ühepoolset lõpetada, kui klient on viivituses vähemalt kolme graafikujärgse maksega. Lepingu ülesõtmisel nõutakse kliendilt laenujäägi, sissenõutavaks muutunud intressimaksete ning muude makseviivitusega seonduvate kõrvalnõuete tasumist.</p> <p>Üle 90 päeva viivituses olevate laenude all näidatakse võlas olevate põhiosa maksete summat, millele lepingu ülesõtmisel lisandub kogu laenusumma.</p> |
| Nõuete allahindlused | <p>Maksekäitumisega seonduvate riskide maandamiseks ning potentsiaalsete laenukahjumite katmiseks on Grupp moodustanud vastavaid reserve, mis 30.09.2013 seisuga moodustasid kokku 41,3 miljonit eurot. Reservi moodustamisel on lähtutud konservatiivsetest eeldustest. Moodustatud reserv sisaldab:</p> <ul style="list-style-type: none"> • laenuõuete allahindlused summas 28,5 miljonit eurot, • intressinõuete allahindlused summas 5,5 miljonit eurot, • statistiline allahindlus summas 6,5 miljonit eurot, • muude kliendinõuete allahindlus summas 0,8 miljonit eurot. <p>Nõuded, mille osas täitemenetlus ei ole andnud oodatud tulemusi, on bilansist välja kantud.</p> |
| Kohustused | <p>Grupi kohustused ulatusid 2013. aasta kolmandas kvartali lõpu seisuga 242,8 miljoni euroni. Kaasatud võõrvahenditest suurima osa ehk 238,5 miljonit eurot (98,2%) moodustasid tähtajalised hoiused.</p> |
| Omakapital | <p>Grupi omakapital suurenes 2013. aasta kolmandas kvartalis 2,3 miljoni euro võrra (3,7%), ulatudes 64,4 miljoni euroni. Omakapitali osakaal koguvahenditest ulatus 21,0%-ni. Kapitali adekvaatsus oli kolmanda kvartali lõpus 20,5% (Basel II), vastav näitaja 2012. aasta lõpus oli 21,2%.</p> |
| Kasumlikkus | |
| Intressitulud | <p>Intressitulud ulatusid kolmandas kvartalis 13,5 miljoni euroni, suurenedes võrreldes eelmise aasta sama perioodiga 2,0 miljoni euro võrra (17,1%). Intressitulude suurenemine tuleneb laenuportfelli kasvust.</p> <p>Intressitulude (aasta baasil) suhe keskmistesse intressikandvatesse varadesse kolmandas kvartalis oli 17,8% ning intressitulu laenuportfelli (aasta baasil) moodustas 20,5% keskmisest laenuportfelist.</p> |
| Intressikulud | <p>Intressikulud moodustasid 2013. aasta kolmandas kvartalis 2,0 miljonit eurot, suurenedes võrreldes eelmise aasta sama perioodiga 1,8%.</p> <p>Intressikulude suhe intressituludesse oli 14,9%. Intressikulude (aasta baasil) suhe keskmistesse intressikandvatesse kohustustesse kolmandas kvartalis oli 3,6%.</p> |
| Mitmesugused tegevuskulud | <p>Mitmesugused tegevuskulud ulatusid kolmandas kvartalis 2,2 miljoni euroni, vähenemine 0,1 miljoni eurot (3,7%) võrreldes kolmanda kvartaliga 2012.</p> |
| Palgakulud | <p>Palgakulud moodustasid kolmandas kvartalis 2,8 miljonit eurot (kasv võrreldes 2012. aasta sama perioodiga 0,1 miljonit eurot), sealhulgas töötasud 2,1 miljonit eurot. Perioodi lõpu seisuga oli Grupi töötajate arv 546.</p> |

| | |
|-----------------------------|--|
| Allahindlusekulu | <p>Nõuete allahindluste kulu kasvas kolmandas kvartalis 5,1 miljoni euro võrra, sealhulgas:</p> <ul style="list-style-type: none">• laenu nõuete allahindluse kulu 4,7 miljonit eurot,• intressinõuete allahindluse kulu 0,4 miljonit eurot, <p>Allahindluste reservi moodustamise põhimõtted on konservatiivsed.</p> |
| Muud tegevustulud ja -kulud | <p>Muud tegevustulud moodustasid 2013. aasta kolmandas kvartalis 1,7 miljonit eurot, millest suurema osatähtsusega olid sissenõudetulud. 2012. aasta samal perioodil olid muud tegevustulud 1,6 miljonit eurot.</p> <p>Muud tegevuskulud ulatusid kolmandas kvartalis 0,7 miljoni euroni, jäädes samaks võrreldes eelmise aasta sama perioodiga.</p> |
| Aruandeperioodi kasum | <p>Grupi kasum 2013. aasta kolmandas kvartalis oli 2,3 miljonit eurot. Võrreldes 2012. aasta sama perioodiga on puhaskasum kasvanud 1,4 miljoni euro võrra (140,3%).</p> <p>Kasum enne allahindlusi oli 2013. aasta kolmandas kvartalis 7,4 miljonit eurot, 2012. aasta kolmandas kvartalis oli vastav näitaja 5,2 miljonit eurot (kasv 42,3%).</p> |

KAPITALI ADEKVAATSUSE ARUANNE

| | 30.09.2013 | 31.12.2012 |
|--|---------------|---------------|
| Sissemakstud aktsia- ja osakapital | 8,000 | 8,000 |
| Kasumi arvel moodustatud reservid | 0,800 | 0,794 |
| Eelmiste perioodide jaotamata kasum või kahjum | 49,183 | 43,211 |
| Realiseerimata valuutakursivahed | -0,050 | 0,481 |
| Immateriaalne põhivara | -1,018 | -0,968 |
| Aruandeaasta kasum | 4,104* | 7,030 |
| Muud esimese taseme omavahendid | -0,048 | -0,108 |
| Esimese taseme omavahendite summa | 60,971 | 58,440 |
| Omavahendid kapitali adekvaatsuse arvutamiseks | 60,971 | 58,440 |
| Kapitalinõuded | | |
| Keskvaliitsused ja keskpangad standardmeetodil | 0,416 | 0,728 |
| Krediidiasutused ja investeerimisühingud standardmeetodil | 1,945 | 1,707 |
| Äriühingud standardmeetodil | 1,315 | 1,179 |
| Jaenõuded standardmeetodil | 12,928 | 11,090 |
| Kinnisvaraga tagatud nõuded standardmeetodil | 0,712 | 0,647 |
| Viivituses nõuded standardmeetodil | 6,524 | 6,843 |
| Muud varad standardmeetodil | 0,808 | 0,991 |
| Krediidiriski ja vastaspoole krediidiriski kapitalinõuded kokku | 24,648 | 23,185 |
| Välisvaluutariski kapitalinõue | 0,598 | 0,540 |
| Operatsiooniriski standardmeetod | 4,442 | 3,896 |
| Kapitalinõuded adekvaatsuse arvutamiseks | 29,688 | 27,621 |
| Kapitali adekvaatsus | 20,5% | 21,2% |

*Aruandeaasta kuue kuu kasumi suurust on kontrollinud audiitor ning on täidetud krediidiasutuste seaduse § 73 sätestatud nõuded aruandeperioodi kasumi arvamiseks omavahenditesse. 2013. aasta kuue kuu finantsinformatsiooni osas on sooritatud ülevaade kooskõlas rahvusvahelise standardiga ISRE 2400 finantsinformatsiooni ülevaatuse kohta.

Kapitali adekvaatsuse normatiivi kohaldatakse BIGBANK AS'le ja BIGBANK AS Grupile.

Kapitali adekvaatsus emaettevõtte tasandil oli 30.09.2013 seisuga 16,8%.

Kapitali adekvaatsuse arvutamisel kasutatavas konsolideerimisgrupi määratluses ei ole erinevusi finantsaruannete koostamisel kasutatavast konsolideerimisgrupi määratlusest.

Vastavalt krediidiasutuste seaduse §73 võib esimese taseme omavahendite hulka arvata:

- sissemakstud aktsia- või osakapitali;
- seaduse ja põhikirja kohaselt kasumi arvel moodustatud reservid ja reservkapitali;
- eelmiste aastate jaotamata auditeeritud kasumi;
- käesoleva majandusaasta kasumi, mille suurust on kontrollinud krediidiasutuse audiitor.

Esimese taseme omavahendite arvutamisel arvestatakse omavahendite kogusummast maha:

- immateriaalne põhivara.

Vastavalt krediidiasutuste seaduse §'le 77¹ konsolideeritud esimese taseme omavahenditele lisatakse konsolideerimisel tekkinud realiseerimata valuutakursivahed.

Lisaks on esimese taseme omavahenditest maha arvatud omakapitali muude reservide hulgas kajastatud netokahjum välisinvesteeringute riskimaandustegevusest.

Teise ja kolmanda taseme omavahendeid Grupil ei ole.

Krediidiriski ja operatsiooniriski kapitalinõuete arvutamisel on kasutatud standardmeetodit.

Välisvaluutariski kapitalinõuete arvutamisel on maha arvatud devalveerimisklausliga kaitstud positsioonid.

LÜHENDATUD RAAMATUPIDAMISE VAHEARUANNE**KONSOLIDEERITUD FINANTSSEISUNDI ARUANNE**

| | Lisa | 30.09.2013 | 31.12.2012 |
|--|-------------|----------------|----------------|
| Varad | | | |
| Nõuded keskpankadele | | 2,258 | 10,312 |
| Nõuded pankadele | | 32,206 | 26,520 |
| Nõuded klientidele | 3,4,5,6,7,8 | 254,788 | 224,521 |
| Lunastustähtjani hoitavad finantsvarad | 9 | 8,643 | 8,476 |
| Tuletisinstrumendid | | 0,144 | 0,020 |
| Muud nõuded ja ettemakstud kulud | 10 | 2,903 | 4,327 |
| Edasilükkunud tulumaksuvara | | 1,127 | 1,239 |
| Immateriaalne põhivara | | 1,018 | 0,968 |
| Materiaalne põhivara | | 2,655 | 2,670 |
| Muu vara | 11 | 1,392 | 1,676 |
| Varad kokku | | 307,134 | 280,729 |
| Kohustused | | | |
| Võlgnevused keskpankadele | 12 | - | 3,928 |
| Võlgnevused krediidiasutustele | 12 | - | 0,038 |
| Võlgnevused klientidele | 13 | 238,474 | 212,936 |
| Tuletisinstrumendid | | 0,277 | 0,303 |
| Muud kohustused ja ettemakstud tulud | | 4,025 | 4,116 |
| Kohustused kokku | | 242,776 | 221,321 |
| Omakapital | | | |
| Aktsiakapital | | 8,000 | 8,000 |
| Kohustuslik reservkapital | | 0,800 | 0,794 |
| Muud reservid | 14 | -0,050 | 0,373 |
| Jaotamata kasum | | 49,183 | 43,211 |
| Aruandeperioodi kasum | | 6,425 | 7,030 |
| Omakapital kokku | | 64,358 | 59,408 |
| Kohustused ja omakapital kokku | | 307,134 | 280,729 |

KONSOLIDEERITUD KOONDKASUMIARUANNE

| | Lisa | III kvartal 2013 | III kvartal 2012 | 9 kuud 2013 | 9 kuud 2012 |
|---|------|------------------------|------------------------|----------------|----------------|
| Intressitulu | 17 | 13,537 | 11,563 | 39,020 | 33,646 |
| Intressikulu | 18 | -2,018 | -1,983 | -5,963 | -5,591 |
| Neto intressitulu | | 11,519 | 9,580 | 33,057 | 28,055 |
| Neto teenustasud | | 0,512 | 0,251 | 1,395 | 0,635 |
| Neto kasum/kahjum finantstehingutelt | | -0,024 | -0,158 | -0,166 | -0,255 |
| Muud tegevustulud | 19 | 1,723 | 1,593 | 5,562 | 4,988 |
| Tulud kokku | | 13,730 | 11,266 | 39,848 | 33,423 |
| Palgakulud | | -2,826 | -2,737 | -9,346 | -8,406 |
| Mitmesugused tegevuskulud | 20 | -2,226 | -2,311 | -6,546 | -7,516 |
| Põhivara kulum ja väärtuse langus | | -0,148 | -0,123 | -0,427 | -0,343 |
| Laenuõuete ja finantsinvesteeringute allahindlused | | -5,086 | -4,239 | -13,749 | -10,075 |
| Muu vara allahindlus | | -0,002 | - | -0,002 | - |
| Muud tegevuskulud | 21 | -0,669 | -0,673 | -2,122 | -1,869 |
| Tegevuskulud kokku | | -10,957 | -10,083 | -32,192 | -28,209 |
| Kasum enne maksustamist | | 2,773 | 1,183 | 7,656 | 5,214 |
| Tulumaks | | -0,452 | -0,217 | -1,231 | -0,769 |
| Aruandeperioodi kasum | | 2,321 | 0,966 | 6,425 | 4,445 |
| Muu koondkasum (kahjum) | | | | | |
| Realiseerimata kursivahed | | -0,051 | 0,058 | -0,483 | 0,331 |
| Netokasum välisinvesteeringu riskimaandustegevusest | | 0,012 | - | 0,060 | - |
| Aruandeperioodi koondkasum | | 2,282 | 1,024 | 6,002 | 4,776 |
| Tava puhaskasum aktsia kohta (EUR) | | 29 | 12 | 80 | 56 |
| Lahustatud puhaskasum aktsia kohta (EUR) | | 29 | 12 | 80 | 56 |

KONSOLIDEERITUD RAHAVOOGUDE ARUANNE

| | Lisa | 9 kuud 2013 | 9 kuud 2012 |
|--|------|----------------|----------------|
| Rahavoog äritegevusest | | | |
| Laekunud intressid | | 34,923 | 28,552 |
| Makstud intressid | | -4,505 | -3,400 |
| Tasutud palga- ja mitmesugused tegevuskulud | | -16,456 | -16,474 |
| Muud laekunud tegevustulud | | 6,596 | 4,966 |
| Muud tasutud tegevuskulud | | -2,901 | -1,739 |
| Laekunud teenustasud | | 1,085 | 0,656 |
| Makstud teenustasud | | -1,099 | -0,111 |
| Laekunud lootusetud nõuded | | 2,339 | 0,698 |
| Laekunud muu vara eest | | 0,456 | 0,312 |
| Makstud muu vara eest | | -0,059 | -0,447 |
| Väljaantud laenud | | -108,874 | -76,660 |
| Laenude tagasilaekumised | | 67,694 | 40,519 |
| Keskpankade kohustusliku reservi ja intressinõude muutus | | 0,029 | 1,078 |
| Laekumised hoiustamisest | | 55,330 | 57,257 |
| Makstud hoiuste lunastamisel | | -31,551 | -21,641 |
| Saadud/makstud tulumaks | | 0,257 | -0,839 |
| Valuutakursi muutuse mõju | | -0,014 | -0,036 |
| Rahavoog äritegevusest kokku | | 3,250 | 12,691 |
| Rahavoog investeerimistegevusest | | | |
| Soetatud materiaalne ja immateriaalne põhivara | | -0,428 | -0,536 |
| Laekunud põhivara müügist | | 0,042 | 0,045 |
| Laekunud tütarettevõtte müügist | | 0,025 | - |
| Tähtjaliste hoiuste muutus | | -0,193 | - |
| Makstud väärtpaperite soetamisel | | -13,184 | -48,175 |
| Laekumised väärtpaperite lunastamisest | | 13,101 | 40,590 |
| Rahavoog investeerimistegevusest kokku | | -0,637 | -8,076 |
| Rahavoog finantseerimistegevusest | | | |
| Makstud võlakirjade lunastamisel | | - | -2,757 |
| Võetud laen keskpangast | | - | 4,400 |
| Tagasimakstud laen keskpangale | | -3,934 | -0,500 |
| Tagasimakstud laenud krediidasutustele | | -0,038 | -0,171 |
| Tasutud dividendid | | -1,052 | -0,970 |
| Rahavoog finantseerimistegevusest kokku | | -5,024 | 0,002 |
| Valuutakursi muutuse mõju | | -0,033 | 0,054 |
| Raha ja selle ekvivalentide muutus | | -2,444 | 4,671 |
| Raha ja selle ekvivalendid perioodi alguses | | 34,608 | 28,698 |
| Raha ja selle ekvivalendid perioodi lõpus | 2 | 32,164 | 33,369 |

KONSOLIDEERITUD OMAKAPITALI MUUTUSTE ARUANNE

| | Emaettevõtja omanikele kuuluv omakapital | | | | Kokku |
|---|--|-----------------------------------|------------------|-------------------------|---------------|
| | Aksia- kapital | Kohustuslik reserv- kapital | Muud reservid | Jaota- mata kasum | |
| Saldo 01.01.2012 | 8,000 | 0,511 | 0,288 | 44,464 | 53,263 |
| Aruandeperioodi kasum | - | - | - | 4,445 | 4,445 |
| Muu koondkasum | | | | | |
| Valuutakursimuutuste reserv | - | - | 0,331 | - | 0,331 |
| Kokku muu koondkasum | - | - | 0,331 | - | 0,331 |
| Kokku aruandeperioodi koondkasum | - | - | 0,331 | 4,445 | 4,776 |
| Makstud dividendid | - | - | - | -0,970 | -0,970 |
| Kohustusliku reservkapitali suurendamine | - | 0,283 | - | -0,283 | - |
| Tehingud omanikega kokku | - | 0,283 | - | -1,253 | -0,970 |
| Saldo 30.09.2012 | 8,000 | 0,794 | 0,619 | 47,656 | 57,069 |
| Saldo 01.01.2013 | 8,000 | 0,794 | 0,373 | 50,241 | 59,408 |
| Aruandeperioodi kasum | - | - | - | 6,425 | 6,425 |
| Muu koondkasum | | | | | |
| Valuutakursimuutuste reserv | - | - | -0,483 | - | -0,483 |
| Netokasum välisinvesteeringu riskimaandustegevusest | - | - | 0,060 | - | 0,060 |
| Kokku muu koondkasum | - | - | -0,423 | - | -0,423 |
| Kokku aruandeperioodi koondkasum | - | - | -0,423 | 6,425 | 6,002 |
| Makstud dividendid | - | - | - | -1,052 | -1,052 |
| Kohustusliku reservkapitali suurendamine | - | 0,006 | - | -0,006 | - |
| Tehingud omanikega kokku | - | 0,006 | - | -1,058 | -1,052 |
| Saldo 30.09.2013 | 8,000 | 0,800 | -0,050 | 55,608 | 64,358 |

LÜHENDATUD RAAMATUPIDAMISE VAHEARUANDE LISAD**Lisa 1. Raamatupidamisarvestuse põhimõtted**

BIGBANK AS'i 2013. aasta 30. septembri seisuga koostatud konsolideeritud III kvartali ja 9 kuu lühendatud raamatupidamise vahearuanne on kooskõlas rahvusvahelise finantsaruandluse standardiga IAS 34 „Vahearuanne“, nagu see on vastu võetud Euroopa Liidu poolt. Vahearuanne ei sisalda kogu informatsiooni, mis on vajalik raamatupidamise aastaaruande esitamiseks, ning seda tuleks lugeda koos Kontserni viimase avalikustatud 31. detsembril 2012 lõppenud majandusaasta aruandega, mis on koostatud lähtudes Rahvusvahelistest Finantsaruandluse Standarditest (IFRS EL). Aruandes on kasutatud samu arvestusmeetodeid ja -põhimõtteid nagu viimases, 31. detsembril 2012. aastal lõppenud majandusaasta aruandes. 1. jaanuarist 2013 kehtima hakanud uued ja muudetud standardid ja tõlgendused ei oma olulist mõju Kontserni finantsaruannetele vahearuanne koostamise seisuga.

Käesolev vahearuanne ei ole auditeeritud ega muul moel kontrollitud audiitorite poolt ning sisaldab ainult Kontserni konsolideeritud aruandeid. Vahearuanne on koostatud miljonites eurodes, kui ei ole märgitud teisiti, ja arvandmete täpsusaste finantsaruannetes on kolm kohta pärast koma.

Lisa 2. Raha ekvivalendid

| | 30.09.2013 | 31.12.2012 |
|--|---------------|---------------|
| Nõudmiseni- ja üleöödeposiidid krediidasutustes | 16,985 | 6,362 |
| Tähtajalised deposiidid krediidasutustes tähtajaga kuni 3 kuud | 14,851 | 19,903 |
| Kohustusliku reservi ülejääk keskpankades | 0,328 | 8,343 |
| Raha ekvivalendid kokku | 32,164 | 34,608 |

Lisa 3. Nõuded klientidele**Nõuded klientidele seisuga 30. september 2013**

| | Eesti | Läti | Leedu | Soome | Hispaania | Rootsi | Kokku |
|------------------------------|---------------|---------------|---------------|---------------|---------------|---------------|----------------|
| Laenunõuded klientidele | 62,493 | 69,858 | 34,887 | 55,069 | 20,966 | 27,319 | 270,592 |
| Laenunõuete allahindlused | -7,682 | -9,338 | -3,782 | -4,094 | -2,730 | -0,918 | -28,544 |
| Intressinõuded klientidele | 8,010 | 10,081 | 3,009 | 2,094 | 0,936 | 0,542 | 24,672 |
| Intressinõuete allahindlused | -1,942 | -2,165 | -0,795 | -0,281 | -0,226 | -0,055 | -5,464 |
| Täiendav allahindlus | -1,790 | -3,203 | -1,299 | - | -0,018 | -0,158 | -6,468 |
| Kokku | 59,089 | 65,233 | 32,020 | 52,788 | 18,928 | 26,730 | 254,788 |
| Piirkonna osakaal | 23,2% | 25,6% | 12,6% | 20,7% | 7,4% | 10,5% | 100,0% |

Nõuded klientidele seisuga 31. detsember 2012

| | Eesti | Läti | Leedu | Soome | Hispaania | Rootsi | Kokku |
|------------------------------|---------------|---------------|---------------|---------------|---------------|---------------|----------------|
| Laenunõuded klientidele | 64,501 | 66,652 | 25,979 | 51,518 | 15,318 | 12,914 | 236,882 |
| Laenunõuete allahindlused | -8,237 | -12,146 | -3,118 | -3,036 | -1,611 | -0,115 | -28,263 |
| Intressinõuded klientidele | 8,361 | 10,625 | 3,069 | 1,906 | 0,615 | 0,211 | 24,787 |
| Intressinõuete allahindlused | -1,696 | -2,616 | -0,661 | -0,217 | -0,128 | -0,009 | -5,327 |
| Täiendav allahindlus | -1,325 | -1,513 | -0,611 | - | - | -0,109 | -3,558 |
| Kokku | 61,604 | 61,002 | 24,658 | 50,171 | 14,194 | 12,892 | 224,521 |
| Piirkonna osakaal | 27,4% | 27,2% | 11,0% | 22,4% | 6,3% | 5,7% | 100,0% |

Lisa 4. Laenuõuete jaotus tagasimaksete tähtaegade lõikes

| | 30.09.2013 | 31.12.2012 |
|--------------|----------------|----------------|
| Kuni 1 aasta | 144,403 | 134,739 |
| 1-2 aastat | 39,371 | 32,996 |
| 2-5 aastat | 71,359 | 53,060 |
| Üle 5 aasta | 15,459 | 16,087 |
| Kokku | 270,592 | 236,882 |

Lisa 5. Laenuõuete aegumisanalüüs**Aegumisanalüüs seisuga 30. september 2013**

| | Aegumata | kuni 30 päeva | 31-60 päeva | 61-90 päeva | üle 90 päeva | Kokku |
|-----------------------------------|----------|---------------|-------------|-------------|--------------|---------|
| Laen sissetuleku tagatisel | | | | | | |
| Laenuportfell | 135,955 | 18,649 | 6,613 | 3,130 | 71,271 | 235,618 |
| Laenu allahindlus | -4,456 | -0,873 | -0,451 | -0,254 | -23,994 | -30,028 |
| Laen käenduse tagatisel | | | | | | |
| Laenuportfell | 5,654 | 1,421 | 0,504 | 0,312 | 7,330 | 15,221 |
| Laenu allahindlus | -0,485 | -0,149 | -0,084 | -0,056 | -2,450 | -3,224 |
| Laen kinnisvara tagatisel | | | | | | |
| Laenuportfell | 10,086 | 1,662 | 0,621 | 0,249 | 3,094 | 15,712 |
| Laenu allahindlus | -0,436 | -0,108 | -0,033 | -0,024 | -0,975 | -1,576 |
| Laen kindlustuskaitsega | | | | | | |
| Laenuportfell | 0,865 | 0,190 | 0,064 | 0,021 | 0,145 | 1,285 |
| Laenu allahindlus | -0,042 | -0,010 | -0,003 | -0,001 | -0,036 | -0,092 |
| Laen muu tagatisega | | | | | | |
| Laenuportfell | 2,741 | 0,015 | - | - | - | 2,756 |
| Laenu allahindlus | -0,091 | -0,001 | - | - | - | -0,092 |
| Kokku laenuportfell | 155,301 | 21,937 | 7,802 | 3,712 | 81,840 | 270,592 |
| Kokku laenu allahindlus | -5,510 | -1,141 | -0,571 | -0,335 | -27,455 | -35,012 |

Aegumisanalüüs seisuga 31. detsember 2012

| | Aegumata | kuni 30 päeva | 31-60 päeva | 61-90 päeva | üle 90 päeva | Kokku |
|-----------------------------------|----------|---------------|-------------|-------------|--------------|---------|
| Laen sissetuleku tagatisel | | | | | | |
| Laenuportfell | 107,586 | 18,181 | 5,724 | 2,891 | 65,341 | 199,723 |
| Laenu allahindlus | -2,989 | -0,945 | -0,335 | -0,247 | -22,089 | -26,605 |
| Laen käenduse tagatisel | | | | | | |
| Laenuportfell | 8,246 | 1,857 | 0,642 | 0,356 | 8,258 | 19,359 |
| Laenu allahindlus | -0,548 | -0,239 | -0,080 | -0,038 | -2,713 | -3,618 |
| Laen kinnisvara tagatisel | | | | | | |
| Laenuportfell | 10,982 | 0,895 | 0,346 | 0,144 | 3,458 | 15,825 |
| Laenu allahindlus | -0,323 | -0,067 | -0,041 | -0,018 | -1,043 | -1,492 |
| Laen kindlustuskaitsega | | | | | | |
| Laenuportfell | 1,371 | 0,330 | 0,062 | 0,036 | 0,176 | 1,975 |
| Laenu allahindlus | -0,045 | -0,015 | -0,003 | -0,004 | -0,039 | -0,106 |
| Kokku laenuportfell | 128,185 | 21,263 | 6,774 | 3,427 | 77,233 | 236,882 |
| Kokku laenu allahindlus | -3,905 | -1,266 | -0,459 | -0,307 | -25,884 | -31,821 |

Lisa 6. Laenuõuded lepinguvaluutade lõikes

| | 30.09.2013 | 31.12.2012 |
|-------------------------------------|----------------|----------------|
| EUR (euro) | 235,709 | 211,764 |
| LTL (Leedu litt) | 0,908 | 1,132 |
| LVL (Läti latt) | 6,656 | 11,072 |
| SEK (Rootsi kroon) | 27,319 | 12,914 |
| Laenuõuded klientidele kokku | 270,592 | 236,882 |

Lisa 7. Kliendinõuete allahindlused gruppide lõikes**Kliendinõuete allahindlus seisuga 30. september 2013**

| | Laenu- nõuded klientidele | Laenu- nõuete alla- hindlused | Intressi- nõuded | Intressi- nõuete alla- hindlused | Nõuete alla- hindlused kokku |
|-----------------------------------|---------------------------------|-------------------------------------|---------------------|--|---------------------------------------|
| Grupeeritult hinnatavad nõuded | 247,157 | -21,877 | 23,087 | -4,529 | -26,406 |
| Individuaalselt hinnatavad nõuded | 23,435 | -6,667 | 1,585 | -0,935 | -7,602 |
| Statistiline allahindlusreserv | - | -6,468 | - | - | -6,468 |
| Kokku | 270,592 | -35,012 | 24,672 | -5,464 | -40,476 |

Kliendinõuete allahindlus seisuga 31. detsember 2012

| | Laenu- nõuded klientidele | Laenu- nõuete alla- hindlused | Intressi- nõuded | Intressi- nõuete alla- hindlused | Nõuete alla- hindlused kokku |
|-----------------------------------|---------------------------------|-------------------------------------|---------------------|--|---------------------------------------|
| Grupeeritult hinnatavad nõuded | 217,766 | -23,337 | 23,548 | -4,746 | -28,083 |
| Individuaalselt hinnatavad nõuded | 19,116 | -4,926 | 1,239 | -0,581 | -5,507 |
| Statistiline allahindlusreserv | - | -3,558 | - | - | -3,558 |
| Kokku | 236,882 | -31,821 | 24,787 | -5,327 | -37,148 |

Laenu- ja intressinõuete allahindluse muutus

| | 30.09.2013 | 31.12.2012 | 30.09.2012 |
|--|----------------|----------------|----------------|
| Jääk perioodi alguses | -37,148 | -33,230 | -33,230 |
| Finantsseisundi aruandest väljakantud laenude ja intresside nõuded | 12,266 | 11,845 | 7,300 |
| Laenude ja intresside allahindluse suurendamine | -15,721 | -15,720 | -10,535 |
| Kursierinevused | 0,127 | -0,043 | -0,078 |
| Jääk perioodi lõpus | -40,476 | -37,148 | -36,543 |

Laenuõuete ja finantsinvesteeringute allahindluse kulu

| | III kvartal 2013 | III kvartal 2012 | 9 kuud 2013 | 9 kuud 2012 |
|---|---------------------|---------------------|----------------|----------------|
| Finantsseisundi aruandest väljakantud laenude ja intresside laekumine | 0,168 | 0,192 | 2,185 | 0,545 |
| Laenude ja intresside allahindluse suurenemine | -5,206 | -4,409 | -15,721 | -10,535 |
| Finantsinvesteeringute allahindlus | - | 0,009 | 0,018 | 0,009 |
| Muude nõuete allahindlus | -0,048 | -0,031 | -0,231 | -0,094 |
| Kokku | -5,086 | -4,239 | -13,749 | -10,075 |

Lisa 8. Tähtajaks laekumata laenud**Tähtajaks laekumata laenunõuded seisuga 30. september 2013**

| | Eesti | Läti | Leedu | Soome | Hispaania | Rootsi | Kokku |
|---------------|---------------|---------------|--------------|---------------|--------------|--------------|---------------|
| kuni 30 päeva | 1,380 | 0,863 | 0,321 | 0,148 | 0,081 | 0,040 | 2,833 |
| 31 - 60 päeva | 0,816 | 0,508 | 0,236 | 0,120 | 0,047 | 0,038 | 1,765 |
| 61-90 päeva | 0,362 | 0,389 | 0,149 | 0,105 | 0,024 | 0,010 | 1,039 |
| üle 90 päeva | 18,704 | 27,593 | 8,253 | 12,090 | 4,635 | 2,756 | 74,031 |
| Kokku | 21,262 | 29,353 | 8,959 | 12,463 | 4,787 | 2,844 | 79,668 |

Tähtajaks laekumata laenunõuded seisuga 31. detsember 2012

| | Eesti | Läti | Leedu | Soome | Hispaania | Rootsi | Kokku |
|---------------|---------------|---------------|--------------|--------------|--------------|--------------|---------------|
| kuni 30 päeva | 2,717 | 0,894 | 0,298 | 0,164 | 0,035 | 0,012 | 4,120 |
| 31 - 60 päeva | 0,641 | 0,507 | 0,159 | 0,147 | 0,029 | 0,020 | 1,503 |
| 61-90 päeva | 0,336 | 0,401 | 0,182 | 0,167 | 0,026 | - | 1,112 |
| üle 90 päeva | 20,349 | 31,262 | 6,971 | 9,187 | 2,786 | 0,533 | 71,088 |
| Kokku | 24,043 | 33,064 | 7,610 | 9,665 | 2,876 | 0,565 | 77,823 |

Ülaltoodud tabelis on tähtajaks laekumata nõuetena näidatud ainult laenude tähtajaks laekumata põhiosa summad. Vastavalt kliendiga sõlmitud laenulepingu tingimustele on Kontsernil õigus laenuleping ühepoolselt lõpetada, kui klient on viivituses vähemalt kolme graafikujärgse maksega. Lepingu ülesütle misel nõutakse kliendilt kogu laenusummat.

Lisa 9. Lunastustähtajani hoitavad finantsvarad

| | 30.09.2013 | 31.12.2012 |
|----------------------------------|--------------|--------------|
| Võlakirjaportfelli soetusväärtus | 8,623 | 8,327 |
| Kogunenud intress | 0,020 | 0,149 |
| Kokku | 8,643 | 8,476 |
| Jaotus emitentide lõikes | | |
| sh riiklikud võlakirjad | 6,545 | 7,479 |
| sh krediidasutuste võlakirjad | - | 0,997 |
| sh ettevõtete võlakirjad | 2,098 | - |
| Jaotus valuutade lõikes | | |
| sh EUR (euro) | 7,775 | 8,299 |
| sh LTL (Leedu litt) | 0,868 | 0,177 |
| Jaotus reitingute lõikes | | |
| sh Baa1-Baa3 | 8,643 | 6,402 |
| sh Ba1-Ba3 | - | 2,074 |

Lunastustähtajani hoitavate finantsvaradena on kajastatud omandatud võlakirjad, mille puhul Kontsernil on kindel kavatsus ja suutlikkus hoida neid kuni lunastustähtpäevani.

Lisa 10. Muud nõuded ja ettemakstud kulud

| | 30.09.2013 | 31.12.2012 |
|-------------------|--------------|--------------|
| Muud nõuded | 2,084 | 2,422 |
| Ettemakstud kulud | 0,819 | 1,905 |
| Kokku | 2,903 | 4,327 |

Muud nõuded

| | 30.09.2013 | 31.12.2012 |
|-------------------------------------|--------------|--------------|
| Laekumata viivised ja leppetrahvid | 0,019 | 0,031 |
| Laekumata teenustasud | 0,276 | 0,194 |
| Laekumata sissenõude- ja muud tulud | 2,412 | 2,223 |
| Tagatisrahad | 0,136 | 0,135 |
| Muud laekumata nõuded | 0,059 | 0,480 |
| Laekumata nõuete allahindlus | -0,818 | -0,641 |
| Kokku | 2,084 | 2,422 |

Ettemakstud kulud

| | 30.09.2013 | 31.12.2012 |
|------------------------|--------------|--------------|
| Maksude ettemaksud | 0,432 | 1,585 |
| Muud ettemakstud kulud | 0,387 | 0,320 |
| Kokku | 0,819 | 1,905 |

Lisa 11. Muu vara

| | 30.09.2013 | 31.12.2012 |
|---|--------------|--------------|
| Omandatud tagatisvara | 2,024 | 2,322 |
| Allahindlus | -0,632 | -0,646 |
| Tagatisvara bilansiline maksumus | 1,392 | 1,676 |

Lisa 12. Võlgnevused keskpankadele ja krediidasutustele

Kontsern tagastas 2013. aasta esimeses kvartalis pangalaenu Swedbank AS'le ja ennetähtaegselt pikaajalise laenu Eesti Pangale. Laenumaksete ja intresside summad olid vastavalt 3,938 ja 0,034 miljonit eurot.

Lisa 13. Võlgnevused klientidele

| | 30.09.2013 | 31.12.2012 |
|--|----------------|----------------|
| Tähtajaliste hoiuste jääk | 238,474 | 212,936 |
| Jaotus klienditüübi põhjal | | |
| sh eraisikud | 232,190 | 206,800 |
| sh juriidilised isikud | 6,284 | 6,136 |
| Jaotus valuuta põhjal | | |
| sh EUR (euro) | 221,340 | 210,840 |
| sh LVL (Läti lattu) | 1,771 | 2,096 |
| sh SEK (Rootsi kroon) | 15,363 | - |
| Jaotus lõpptähtaja põhjal | | |
| sh lunastamine 6 kuu jooksul | 39,110 | 33,824 |
| sh lunastamine 6-12 kuu jooksul | 45,935 | 36,312 |
| sh lunastamine 12-18 kuu jooksul | 32,711 | 26,315 |
| sh lunastamine 18-24 kuu jooksul | 34,904 | 33,490 |
| sh lunastamine 24-36 kuu jooksul | 33,268 | 36,799 |
| sh lunastamine 36-48 kuu jooksul | 26,857 | 18,380 |
| sh lunastamine 48+ kuu jooksul | 25,689 | 27,816 |
| Keskmine hoiusesumma | 0,017 | 0,016 |
| Kaalutud keskmine intressimäär | 3,5% | 3,9% |
| Kaalutud keskmine kestvus lõpptähtajani (kuudes) | 25,1 | 25,2 |
| Kaalutud keskmine lepingu kogukestvus (kuudes) | 42,0 | 40,6 |

Lisa 14. Muud reservid

| | 30.09.2013 | Muutus | 31.12.2012 | Muutus | 31.12.2011 |
|--|---------------|---------------|--------------|--------------|--------------|
| Valuutakursi muutuste reserv | -0,002 | -0,483 | 0,481 | 0,193 | 0,288 |
| Netokasum (kahjum) välisinvesteeringu riskimaandustegevusest | -0,048 | 0,060 | -0,108 | - | - |
| Kokku muud reservid | -0,050 | -0,423 | 0,373 | 0,193 | 0,288 |

Lisa 15. Valuutade netopositsioonid**Valuutade netopositsioonid seisuga 30. september 2013**

| | Aruandeline positsioon | | Aruandeväline positsioon | | Neto- positsioon |
|----------------------------------|------------------------|------------|--------------------------|------------|---------------------|
| | Varad | Kohustused | Varad | Kohustused | |
| EUR (euro) | 259,414 | 224,364 | - | 0,806 | 34,244 |
| LVL (Läti lant) | 5,384 | 2,285 | - | - | 3,099 |
| LTL (Leedu lant) | 2,461 | 0,250 | - | - | 2,211 |
| SEK (Rootsi kroon) | 38,678 | 15,596 | - | 22,440 | 0,642 |
| GBP (Suurbritannia naelsterling) | 0,034 | 0,004 | - | - | 0,030 |

Valuutade netopositsioonid seisuga 31. detsember 2012

| | Aruandeline positsioon | | Aruandeväline positsioon | | Neto- positsioon |
|----------------------------------|------------------------|------------|--------------------------|------------|---------------------|
| | Varad | Kohustused | Varad | Kohustused | |
| EUR (euro) | 257,789 | 217,710 | - | 3,043 | 37,036 |
| LVL (Läti lant) | 7,321 | 2,778 | - | - | 4,543 |
| LTL (Leedu lant) | 1,094 | 0,241 | - | - | 0,853 |
| SEK (Rootsi kroon) | 13,536 | 0,288 | - | 13,315 | -0,067 |
| GBP (Suurbritannia naelsterling) | 0,001 | 0,001 | - | - | - |

Kontserni väljaantavad laenud on nomineeritud vastava tegevuspiirkonna valuutas või euros.

Valuutakursi olulisest kõikumisest tingitud kahjude ärahoidmiseks sisaldavad tegevuspiirkonna valuutas väljastatud laenude lepingud devalveerimisklauslit, mis tagab lepingus sätestatud kohustuste vahekorra säilimise lepingu kestvuse jooksul. Valuutade netopositsioonides on arvestatud antud devalveerimisklausliga.

Lisa 16. Potentsiaalsed kohustused ja tagatisvara

| | 30.09.2013 | 31.12.2012 |
|--|--------------|--------------|
| Tühistamatud tehingud | 0,806 | 4,178 |
| sh garantiid ja muud sarnased tühistamatud tehingud | - | 1,135 |
| sh väljastatud pangagarantiid | 0,172 | 0,046 |
| sh krediidiinid ja arvelduskrediidid | 0,634 | 2,997 |
| Kohustuste katteks panditud ja kasutusvaldusega koormatud vara* | 1,870 | 6,524 |
| sh seatud hüpoteegid | - | 1,496 |
| sh tagatisega koormatud võlakirjad ja hoiused | 1,870 | 5,028 |

* Täiendavalt on panditud ja kasutusvaldusega koormatud vara summas 2,449 miljonit eurot, millega seotud kohustused on aruandekuupäeva seisuga täidetud.

Lisa 17. Intressitulu

| | III kvartal 2013 | III kvartal 2012 | 9 kuud 2013 | 9 kuud 2012 |
|---|---------------------|---------------------|----------------|----------------|
| Klientidele antud laenudelt | 13,478 | 11,363 | 38,843 | 32,905 |
| Hoiustelt | 0,031 | 0,054 | 0,079 | 0,140 |
| Lunastustähtajani hoitavatelt finantsvaradelt | 0,028 | 0,146 | 0,098 | 0,601 |
| Kokku | 13,537 | 11,563 | 39,020 | 33,646 |

Lisa 18. Intressikulu

| | III kvartal 2013 | III kvartal 2012 | 9 kuud 2013 | 9 kuud 2012 |
|----------------|---------------------|---------------------|----------------|----------------|
| Hoiustelt | 2,018 | 1,982 | 5,963 | 5,499 |
| Võlakirjadelt | - | - | - | 0,088 |
| Pangalaenudelt | - | 0,001 | - | 0,004 |
| Kokku | 2,018 | 1,983 | 5,963 | 5,591 |

Lisa 19. Muud tegevustulud

| | III kvartal 2013 | III kvartal 2012 | 9 kuud 2013 | 9 kuud 2012 |
|--|---------------------|---------------------|----------------|----------------|
| Sissenõudemenetlusega seotud tulud | 1,637 | 1,525 | 5,291 | 4,807 |
| Tulu võlakirjade ennetähtaegsest lunastamisest | - | - | - | 0,068 |
| Müügiootel vara tulu | - | 0,008 | - | 0,008 |
| Muud äritulud | 0,086 | 0,060 | 0,271 | 0,105 |
| Kokku | 1,723 | 1,593 | 5,562 | 4,988 |

Lisa 20. Mitmesugused tegevuskulud

| | III kvartal 2013 | III kvartal 2012 | 9 kuud 2013 | 9 kuud 2012 |
|---------------------------|---------------------|---------------------|----------------|----------------|
| Turunduskulud | 1,191 | 1,368 | 3,511 | 4,387 |
| Töökohtadega seotud kulud | 0,427 | 0,480 | 1,284 | 1,481 |
| Muud kulud | 0,608 | 0,463 | 1,751 | 1,648 |
| Kokku | 2,226 | 2,311 | 6,546 | 7,516 |

Lisa 21. Muud tegevuskulud

| | III kvartal 2013 | III kvartal 2012 | 9 kuud 2013 | 9 kuud 2012 |
|---|---------------------|---------------------|----------------|----------------|
| Täitemenetluse protsessiga seotud kulud | 0,342 | 0,367 | 1,130 | 1,002 |
| Õigusliku reguleerimise kulud | 0,142 | 0,130 | 0,416 | 0,373 |
| Müügiootel vara kulu | 0,006 | - | 0,018 | 0,013 |
| Muud | 0,179 | 0,176 | 0,558 | 0,481 |
| Kokku | 0,669 | 0,673 | 2,122 | 1,869 |

Lisa 22. Seotud osapooled

Osapooli loetakse seotuks juhul, kui üks osapool omab kas kontrolli teise osapoole üle või olulist mõju teise osapoole äriolulistele otsustele. Seotud osapooled on:

- BIGBANK AS'i aktsionärid;
- Kontserni ettevõtjate juhatuse ja nõukogu liikmed;
- eelnevalt kirjeldatud isikute lähisugulased;

- eelnimetatud isikutega seotud ettevõtted, välja arvatud juhul, kui antud isikutel puudub võimalus avaldada olulist mõju ettevõtte ärilistele otsustele.

30.09.2013 seisuga puuduvad Kontsernil intressi- ja hoiusekohustused seotud osapooltele.

Septembrikuus omandasid Kontserni aktsionärid Läti inkassofirma SIA Vidzemes Inkasso ülejäänud osad ja said tehingu tagajärjel ettevõtte 100% omanikeks. IV kvartalis ühendatakse SIA Vidzemes Inkasso Kontserni kuuluva ettevõtjaga Baltijas Parādu Piedziņas Centrs SIA. Ühendamise käigus võõrandatakse Kontserni aktsionäride osalus 100% Baltijas Parādu Piedziņas Centrs SIA-le.