

BIGBANK AS

Avalik vahearuanne

II kvartal 2013

BIGBANK AS**2013. AASTA II KVARTALI JA 6 KUU KONSOLIDEERITUD VAHEARUANNE**

Ärinimi	BIGBANK AS
Register	Eesti Vabariigi Äriregister
Äriregistri kood	10183757
Kande kuupäev	30.01.1997
Address	Rüütli 23, 51006 Tartu, Eesti
Telefon	737 7570
Faks	737 7582
Elektronpost	info@bigbank.ee
Koduleht	www.bigbank.ee
Majandusaasta	01.01.2013 – 31.12.2013
Aruande periood	01.01.2013 – 30.06.2013
Juhatuse esimees	Kaido Saar
Põhitegevusala	Tarbimisläenude andmine ja hoiuste kaasamine
Audiitor	Ernst & Young Baltic AS
Aruandevaluuta:	Aruandevaluutaks on euro ning andmete esitamise ühikud on miljonid eurod. Arvandmete täpsusaste finantsaruannetes on kolm kohta pärast koma.

Avaliku vahearuandega saab tutvuda BIGBANK AS'i kodulehel www.bigbank.ee. Inglisekeelse versiooni leiab www.bigbank.eu.

BIGBANK AS'i „Avalik vahearuanne II kvartal 2013” on alates 30.08.2013 kättesaadav peakontoris Tartus, Rüütli 23 ning kõikides teistes kontorites.

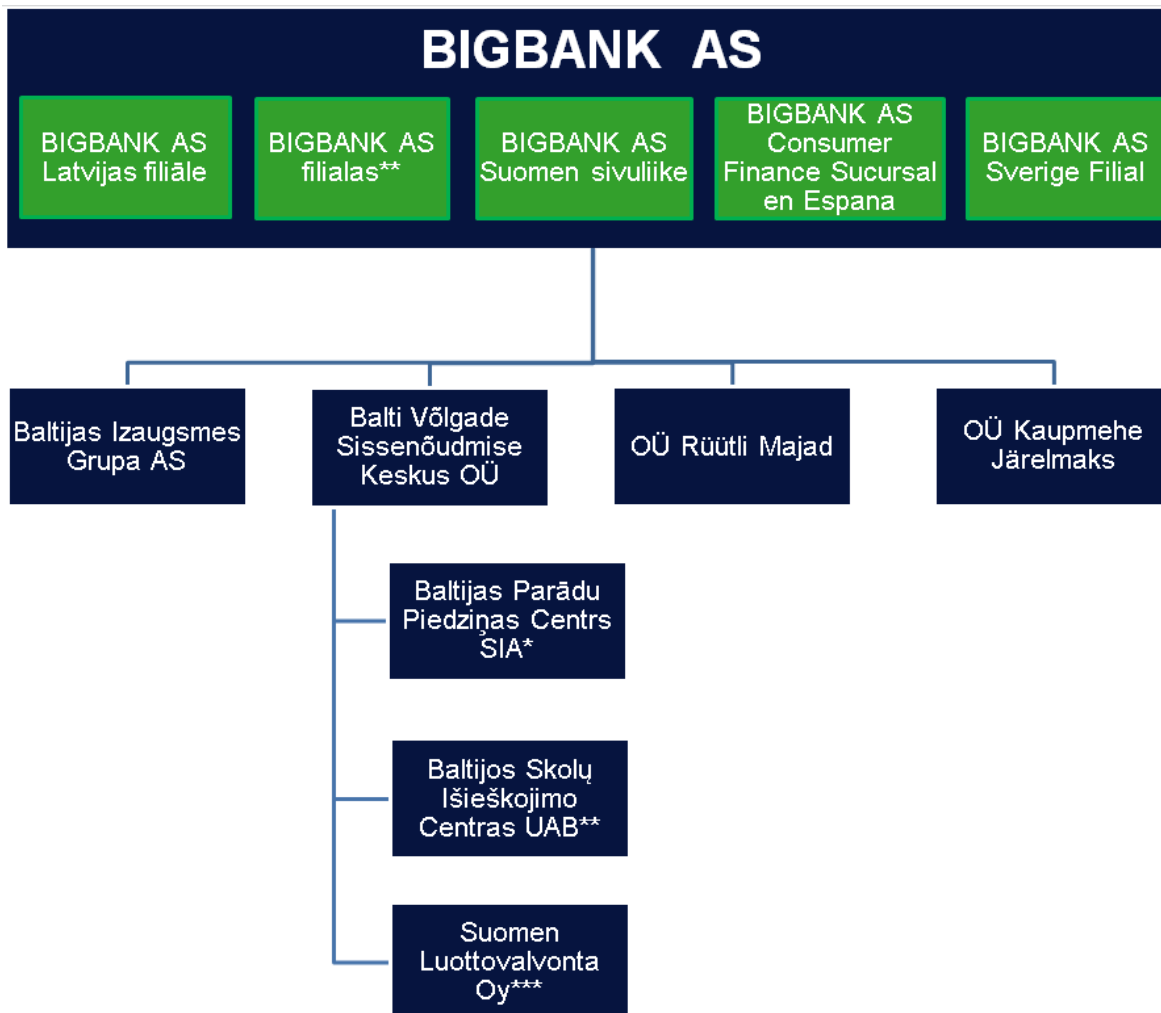
SISUKORD

BIGBANK KONTSERNI KIRJELDUS	4
JUHATUSE DEKLARATSIOON.....	5
TEGEVUSARUANNE.....	6
Olulised sündmused.....	6
Peamised majandusnäitajad ja suhtarvud	7
Majandustegevuse ülevaade	8
Kapitali adekvaatsuse aruanne	11
LÜHENDATUD RAAMATUPIDAMISE VAHEARUANNE	12
Konsolideeritud finantsseisundi aruanne	12
Konsolideeritud koondkasumiaruanne.....	13
Konsolideeritud rahavoogude aruanne	14
Konsolideeritud omakapitali muutuste aruanne	15
Lühendatud raamatupidamise vahearuanne lisad	16
Lisa 1. Raamatupidamisarvestuse põhimõtted	16
Lisa 2. Raha ekvivalendid	16
Lisa 3. Nõuded klientidele	16
Lisa 4. Laenuõuete jaotus tagasimaksete tähtaegade lõikes	17
Lisa 5. Laenuõuete aegumisanalüüs.....	17
Lisa 6. Laenuõuded lepinguvaluutade lõikes	18
Lisa 7. Kliendinõuete allahindlused gruppide lõikes	18
Lisa 8. Tähtjaks laekumata laenud.....	19
Lisa 9. Lunastustähtjani hoitavad finantsvarad.....	19
Lisa 10. Muud nõuded ja ettemakstud kulud	19
Lisa 11. Muu vara.....	20
Lisa 12. Võlgnevused keskpankadele ja krediidiasutustele.....	20
Lisa 13. Võlgnevused klientidele	20
Lisa 14. Muud reservid.....	21
Lisa 15. Valuutade netopositsioonid.....	21
Lisa 16. Potentsiaalsed kohustused ja tagatisvara.....	21
Lisa 17. Intressitulu	22
Lisa 18. Intressikulu	22
Lisa 19. Muud tegevustulud	22
Lisa 20. Mitmesugused tegevuskulud	22
Lisa 21. Muud tegevuskulud	22
Lisa 22. Seotud osapooled.....	22

BIGBANK KONTSERNI KIRJELDUS

BIGBANK AS põhitegevusalaks on tarbimislaenude väljastamine.

Kontserni struktuur aruandekuupäeval:



* registreeritud Lāti Vabariigis

** registreeritud Leedu Vabariigis

*** registreeritud Soome Vabariigis

BIGBANK AS asutati 22. septembril 1992. aastal. Krediidasutuse tegevusluba anti BIGBANK AS'ile 27. septembril 2005. aastal. BIGBANK on spetsialiseerunud tähtajalistele hoiustele ning väike- ja tarbimislaenude andmisele.

Lāti, Leedu, Soome, Hispaania ja Rootsi filiaalid pakuvad emattevõtjaga sarnaseid laenuteenuseid. Lisaks pakuvad emattevõtja ja Lāti, Soome ning Rootsi filiaalid ka hoiustamisteenuseid. OÜ Rütli Majad põhitegevus on emattevõtja tegevuseks vajaliku kinnisvara haldamine Eestis. OÜ Balti Völgade Sissenõudmise Keskus koos tüdarettevõtjatega toetavad emattevõtjat ja selle filiaale sissenõudmise alal ning OÜ Kaupmehe Järelmaks pakub järelmaksuteenuseid. BIGBANK AS osutab ka piiriüleseid hoiustamisteenuseid Saksamaal, Hollandis ning Austrias.

JUHATUSE DEKLARATSIOON

BIGBANK AS'i juhatus on avalikustamise kuupäeval järgmisel seisukohal:

- 2013. aasta II kvartali lühendatud vahearuanandes esitatud andmed ja lisainformatsioon on tõene ning terviklik.
- Konsolideeritud raamatupidamise aruanne kajastab õigesti ja õiglaselt Kontserni finantsseisundit, majandustulemust ja rahavoogusid.

Seisuga 30.06.2013 koostatud konsolideeritud lühendatud vahearuanne on koostatud kooskõlas rahvusvahelise finantsarvestuse standardiga (IFRS) IAS34 „Vahearuanne“ nagu see on vastu võetud Euroopa Liidu poolt ning Eesti Panga poolt kehtestatud nõuetega teabe avalikustamisele.

BIGBANK AS on jätkuvalt tegutsev äriühing.

Kaido Saar

Juhatusesimees

30.08.2013

[allkirjastatud]

Veiko Kandla

Juhatuseliige

30.08.2013

[allkirjastatud]

Ingo Põder

Juhatuseliige

30.08.2013

[allkirjastatud]

TEGEVUSARUANNE

OLULISED SÜNDMUSED

2013. aasta teises kvartalis jätkus BIGBANK AS (edaspidi ka „BIGBANK“, „Grupp“ ja „Kontsern“) laenuportfelli kasv. BIGBANK grupi laenuportfell kasvas kvartaliga 5,8 miljoni euro võrra ehk 2,3%. Laenuportfelli kasv oli suurim Leedu filiaalis.

Grupi kasum 2013. aasta teises kvartalis oli 2,4 miljonit eurot, 2012. aasta teises kvartalis oli kasum 1,3 miljonit eurot (kasv 90,8%). Kasum 2013. aasta teises kvartalis enne allahindlusi oli 6,3 miljonit eurot, 2012. aasta teises kvartalis oli vastav näitaja 4,6 miljonit eurot (kasv 36,9%).

Juunis alustas BIGBANK AS hoiuste kaasamist Rootsis, mis tähendab, et hoiuseid kaasatakse nüüd Eestis, Saksamaal, Austrias, Hollandis, Soomes, Rootsis ja Lätis.

BIGBANK AS nõukogu on viieliikmeline, kuhu kuuluvad nõukogu esimees Parvel Pruunsild ja liikmed Vahur Voll, Juhani Jaeger, Raul Eamets ning Andres Koern.

2013. aasta teise kvartali lõpu seisuga oli BIGBANK'is 560 töötajat, sealhulgas 231 Eestis, 140 Lätis, 82 Leedus, 45 Soomes, 36 Hispaanias ja 26 Rootsis.

Klienditeeninduskontoreid oli teise kvartali lõpu seisuga kokku 23, sh Eestis 7, Lätis 6, Leedus 8, Soomes 1, Hispaanias 1.

PEAMISED MAJANDUSNÄITAJAD JA SUHTARVUD

Finantsseisundi näitajad (miljonites eurodes)	30.06.2013	31.12.2012	Muutus
Varad	287,876	280,729	2,5%
Nõuded klientidele	242,485	224,521	8,0%
sh laenuportfell	256,064	236,882	8,1%
sh intressinõuded	24,775	24,787	0,0%
sh allahindlused	-38,354	-37,148	3,2%
sh laenuõuetele	-27,462	-28,263	-2,8%
sh intressinõuetele	-5,396	-5,327	1,3%
sh statistiline allahindlus	-5,496	-3,558	54,5%
Hoiused	221,492	212,936	4,0%
Omakapital	62,076	59,408	4,5%

Kasumiaruande näitajad (miljonites eurodes)	II kvartal 2013	II kvartal 2012	Muutus
Intressitulu	12,846	11,215	14,5%
Intressikulu	1,953	1,868	4,6%
Allahindlusekulu	3,880	3,332	16,4%
Sissenõudemenetlusega seotud tulud	1,726	1,692	2,0%
Kasum enne allahindlusi	6,293	4,597	36,9%
Puhaskasum	2,413	1,265	90,8%

Suhtarvud	II kvartal 2013	I kvartal 2013	IV kvartal 2012	III kvartal 2012	II kvartal 2012
Omakapitali tulukus (ROE)	15,9%	11,4%	17,6%	6,8%	9,1%
Omakapitali kordaja (EM)	4,7	4,8	4,7	4,7	4,6
Puhastulukus (PM)	15,9%	11,2%	17,4%	7,1%	9,5%
Vara tootlikkus (AU)	21,3%	21,3%	21,3%	20,2%	20,9%
Vara puhasrentaablus (ROA)	3,4%	2,4%	3,7%	1,4%	2,0%
Hinnavahe (SPREAD)	14,1%	14,0%	13,8%	13,4%	13,8%
Esmased omavahendid (TIER 1)	25,6%	24,1%	25,2%	24,2%	24,7%

Suhtarvud esitatakse aasta baasil (st annualiseerituna).

Suhtarvude arvutamisel kasutatavad finantsseisundi aruande näitajad leitakse aruandekvartalile eelneva kuu ning aruandekvartali iga kuu lõpu vastavate andmete aritmeetilise keskmisena. Kasumiaruande näitajate puhul lähtutakse annualiseeritud aruandekvartali tegelikest andmetest.

Suhtarvude selgitus:

- Omakapitali tulukus (ROE) – puhaskasumi suhe omakapitali
- Omakapitali kordaja (EM) – koguvara suhe omakapitali
- Puhastulukus (PM) – kasumi suhe kogutuludesse
- Vara tootlikkus (AU) – kogutulude (sh intressi-, teenustasu-, dividendi- ja muude tegevustulude) suhe koguvarasse
- Vara puhasrentaablus (ROA) – puhaskasumi suhe koguvarasse
- Hinnavahe (SPREAD) – intressitulu suhtest intressitootvatesse varadesse lahutatakse intressikulu suhe intressikandvatesse kohustustesse
- Esmaste omavahendite suhe (TIER 1 suhtarv) – esimese taseme omavahendite ja riskiga kaalutud varade suhe

MAJANDUSTEGEVUSE ÜLEVAADE**Finantsseisund**

Varade maht	<p>BIGBANK AS'i kontserni varade maht ulatus 30.06.2013 seisuga 287,9 miljoni euron, kasvades kvartaliga 4,9 miljonit eurot (1,7%).</p> <p>Nõuded klientidele moodustasid 30.06.2013 seisuga koguvaradest 84,2%, likviidsed varad (rahalised vahendid ja lunastustähtajani hoitavad finantsvarad) 12,4%.</p>
Likviidsed vahendid	Teise kvartali lõpu seisuga moodustasid likviidsed vahendid kokku 35,8 miljonit eurot.
Lunastustähtajani hoitavad finantsvarad	Vabad rahalised vahendid olid osaliselt paigutatud lühiajalistesse, fikseeritud maksete ja lunastustähtaegadega võlakirjadesse, mida ettevõtte on kavatsus ja suutlikkus hoida lunastustähtajani. Võlakirjade maht ulatus 30.06.2013 seisuga 7,4 miljoni euron.
Nõuded klientidele	<p>Teise kvartali lõpuks oli Grupil kokku 172 tuhat laenulepingut, sealhulgas Eestis 40 tuhat lepingut, Lätis 71 tuhat lepingut, Leedus 31 tuhat lepingut, Soomes 18 tuhat lepingut, Hispaanias 7 tuhat lepingut ning Rootsis 5 tuhat lepingut.</p> <p>Nõuded klientidele jagunesid geograafiliselt järgnevalt:</p> <ul style="list-style-type: none"> • 24,5% Eesti, • 26,2% Läti, • 21,6% Soome, • 11,8% Leedu, • 6,9% Hispaania, • 9,0% Rootsi. <p>Nõuded klientidele ulatusid 30.06.2013 seisuga 242,5 miljoni euron, millest:</p> <ul style="list-style-type: none"> • laenuportfelli maht oli 256,1 miljonit eurot. Erasikutele antud laenude osatähtsus portfelist oli 96,0%, • intressinõuded laenuklientidele olid 24,8 miljonit eurot, • kliendi laenuõuete allahindluste reserv ulatus 38,4 miljoni euron (sh laenuõuete allahindlus 27,5 miljonit eurot, intressinõuete allahindlus 5,4 miljonit eurot, statistiline allahindlus 5,5 miljonit eurot). <p>Panga laenuportfell on hajutatud – keskmine väljaantud laenusumma oli 1857 eurot ja 40 suuremat nõuet kokku moodustasid 30.06.2013 seisuga 4,1% laenuportfelist.</p> <p>BIGBANK AS on keskendunud tarbimislaenudele. Panga strateegiast tulenevalt moodustas 30.06.2013 seisuga sissetuleku tagatisel väljastatud laenude osakaal kogu laenuportfelist 86,3%, käenduse tagatisel väljastatud laenude osakaal 6,2%, kinnisvara tagatisel väljastatud laenude osakaal 6,0%, kindlustuskaitsega laenude osakaal 0,5% ning muul tagatisel väljastatud laenude osakaal 1,0%.</p>
Tähtajaks tasumata laenud	Tähtajaks tasumata nõuete puhul on oluline asjaolu, et tarbimislaenude puhul erineb mittetöötava nõude tagasisaamise protsess oluliselt nende laenude tagasisaamise protsessist, mis on tagatud füüsilise tagatisega (nt hüpoteek kinnisvarale). Tulenevalt nõuete iseloomust (reeglina on laenu tagatud kliendi regulaarsete sissetulekutega) toimub ülesõeldud laenude puhul nõude rahuldamine pikema perioodi jooksul väiksemate maksetena, mitte ühekordse maksena tagatise realiseerimise arvelt.

	<p>Tähtajaks laekumata nõuetena on näidatud sissenõutavaks muutunud põhiosa summat. Vastavalt kliendiga sõlmitud laenulepingu tingimustele on ettevõtte õigus laenuleping ühepoolset lõpetada, kui klient on viivituses vähemalt kolme graafikujärgse maksega. Lepingu ülesõtmisel nõutakse kliendilt laenujäägi, sissenõutavaks muutunud intressimaksete ning muude makseviivitusega seonduvate kõrvalnõuete tasumist.</p> <p>Üle 90 päeva viivituses olevate laenude all näidatakse võlas olevate põhiosa maksete summat, millele lepingu ülesõtmisel lisandub kogu laenusumma.</p>
Nõuete allahindlused	<p>Maksekäitumisega seonduvate riskide maandamiseks ning potentsiaalsete laenukahjumite katmiseks on Grupp moodustanud vastavaid reserve, mis 30.06.2013 seisuga moodustasid kokku 39,1 miljonit eurot. Reservi moodustamisel on lähtutud konservatiivsetest eeldustest. Moodustatud reserv sisaldab:</p> <ul style="list-style-type: none"> • laenuõuete allahindlused summas 27,5 miljonit eurot, • intressinõuete allahindlused summas 5,4 miljonit eurot, • statistiline allahindlus summas 5,5 miljonit eurot, • muude kliendinõuete allahindlus summas 0,7 miljonit eurot. <p>Nõuded, mille osas täitemenetlus ei ole andnud oodatud tulemusi, on bilansist välja kantud.</p>
Kohustused	<p>Grupi kohustused ulatusid 2013. aasta teise kvartali lõpu seisuga 225,8 miljoni euroni. Kaasatud võõrvahenditest suurima osa ehk 221,5 miljonit eurot (98,1%) moodustasid tähtajalised hoiused.</p>
Omakapital	<p>Grupi omakapital suurenes 2013. aasta teises kvartalis 2,4 miljoni euro võrra (4,1%), ulatudes 62,1 miljoni euroni. Omakapitali osakaal koguvahenditest ulatus 21,6%-ni. Kapitali adekvaatsus oli teise kvartali lõpus 21,1% (Basel II), vastav näitaja 2012. aasta lõpus oli 21,2%.</p>
Kasumlikkus	
Intressitulud	<p>Intressitulud ulatusid teises kvartalis 12,8 miljoni euroni, suurenedes võrreldes eelmise aasta sama perioodiga 1,6 miljoni euro võrra (14,5%). Intressitulude suurenemine tuleneb laenuportfelli kasvust.</p> <p>Intressitulude (aasta baasil) suhe keskmistesse intressikandvatesse varadesse teises kvartalis oli 17,8% ning intressitulu laenuportfelli (aasta baasil) moodustas 20,1% keskmisest laenuportfelli.</p>
Intressikulud	<p>Intressikulud moodustasid 2013. aasta teises kvartalis 2,0 miljonit eurot, suurenedes võrreldes eelmise aasta sama perioodiga 0,1 miljonit eurot (4,6%).</p> <p>Intressikulude suhe intressituludesse oli 15,2%. Intressikulude (aasta baasil) suhe keskmistesse intressikandvatesse kohustustesse teises kvartalis oli 3,7%.</p>
Mitmesugused tegevuskulud	<p>Mitmesugused tegevuskulud ulatusid teises kvartalis 2,2 miljoni euroni, vähenemine 0,4 miljoni eurot (16,8%) võrreldes teise kvartaliga 2012.</p>
Palgakulud	<p>Palgakulud moodustasid teises kvartalis 3,4 miljonit eurot (kasv võrreldes 2012. aasta sama perioodiga 0,4 miljonit eurot), sealhulgas töötasud 2,5 miljonit eurot. Perioodi lõpu seisuga oli Grupi töötajate arv 560.</p>

Allahindlusekulu

Laenuportfelli kvaliteet on paranenud, kuid varasema perioodiga võrreldes on suurema laenumüügi, kasvanud laenuportfelli ning ettevaatavate allahindluste moodustamise põhimõttest tulenevalt allahindluste kulu kasvanud. Nõuete allahindluste kulu kasvas teises kvartalis 3,9 miljoni euro võrra, sealhulgas:

- laenuõuete allahindluse kulu 3,3 miljonit eurot,
- intressinõuete allahindluse kulu 0,5 miljonit eurot,
- muude kliendinõuete allahindluse kulu 0,1 miljonit eurot.

Allahindluste reservi moodustamise põhimõtted on konservatiivsed.

Muud tegevustulud ja -kulud

Muud tegevustulud moodustasid 2013. aasta teises kvartalis 1,8 miljonit eurot, millest suurema osatähtsusega olid sissenõudetulud. 2012. aasta samal perioodil olid muud tegevustulud 1,7 miljonit eurot.

Muud tegevuskulud ulatusid teises kvartalis 0,7 miljoni euroni, jäädes samaks võrreldes eelmise aasta sama perioodiga.

Aruandeperioodi kasum

Grupi kasum 2013. aasta teises kvartalis oli 2,4 miljonit eurot. Võrreldes 2012. aasta sama perioodiga on puhaskasum kasvanud 1,1 miljoni euro võrra (90,1%).

Kasum enne allahindlusi oli 2013. aasta teises kvartalis 6,3 miljonit eurot, 2012. aasta teises kvartalis oli vastav näitaja 4,6 miljonit eurot (kasv 36,9%).

KAPITALI ADEKVAATSUSE ARUANNE

	30.06.2013	31.12.2012
Sissemakstud aktsia- ja osakapital	8,000	8,000
Kasumi arvel moodustatud reservid	0,800	0,794
Eelmiste perioodide jaotamata kasum või kahjum	49,183	43,211
Realiseerimata valuutakursivahed	-0,011	0,481
Immateriaalne põhivara	-1,030	-0,968
Aruandeaasta kasum*	4,104	7,030
Muud esimese taseme omavahendid	-0,060	-0,108
Esimese taseme omavahendite summa	60,986	58,440
Omavahendid kapitali adekvaatsuse arvutamiseks	60,986	58,440
Kapitalinõuded		
Keskvalitsused ja keskpangad standardmeetodil	0,460	0,728
Krediidiasutused ja investeerimisühingud standardmeetodil	1,637	1,707
Äriühingud standardmeetodil	1,057	1,179
Jaenõuded standardmeetodil	12,232	11,090
Kinnisvaraga tagatud nõuded standardmeetodil	0,704	0,647
Viivituses nõuded standardmeetodil	6,943	6,843
Muud varad standardmeetodil	0,822	0,991
Krediidiriski ja vastaspoole krediidiriski kapitalinõuded kokku	23,855	23,185
Välisvaluutariski kapitalinõue	0,583	0,540
Operatsiooniriski standardmeetod	4,442	3,896
Kapitalinõuded adekvaatsuse arvutamiseks	28,880	27,621
Kapitali adekvaatsus	21,1%	21,2%

*Aruandeperioodi kasumi suurust on kontrollinud audiitor ning on täidetud krediidiasutuste seaduse § 73 sätestatud nõuded aruandeperioodi kasumi arvamiseks omavahenditesse. 2013. aasta kuu kuu finantsinformatsiooni osas on sooritatud ülevaade kooskõlas rahvusvahelise standardiga ISRE 2400 finantsinformatsiooni ülevaatuse kohta.

Kapitali adekvaatsuse normatiivi kohaldatakse BIGBANK AS'le ja BIGBANK AS Grupile.

Kapitali adekvaatsus emaettevõtte tasandil oli 30.06.2013 seisuga 17,2%.

Kapitali adekvaatsuse arvutamisel kasutatavas konsolideerimisgrupi määratluses ei ole erinevusi finantsaruannete koostamisel kasutatavast konsolideerimisgrupi määratlusest.

Vastavalt krediidiasutuste seaduse §73 võib esimese taseme omavahendite hulka arvata:

- sissemakstud aktsia- või osakapitali;
- seaduse ja põhikirja kohaselt kasumi arvel moodustatud reservid ja reservkapitali;
- eelmiste aastate jaotamata auditeeritud kasumi;
- käesoleva majandusaasta kasumi, mille suurust on kontrollinud krediidiasutuse audiitor.

Esimese taseme omavahendite arvutamisel arvestatakse omavahendite kogusummast maha:

- immateriaalne põhivara.

Vastavalt krediidiasutuste seaduse §'le 77¹ konsolideeritud esimese taseme omavahenditele lisatakse konsolideerimisel tekkinud realiseerimata valuutakursivahed.

Lisaks on esimese taseme omavahenditest maha arvatud omakapitali muude reservide hulgas kajastatud netokahjum välisinvesteeringute riskimaandustegevusest.

Teise ja kolmanda taseme omavahendeid Grupil ei ole.

Krediidiriski ja operatsiooniriski kapitalinõuete arvutamisel on kasutatud standardmeetodit.

Välisvaluutariski kapitalinõuete arvutamisel on maha arvatud devalveerimisklausliga kaitstud positsioonid.

LÜHENDATUD RAAMATUPIDAMISE VAHEARUANNE**KONSOLIDEERITUD FINANTSSEISUNDI ARUANNE**

	Lisa	30.06.2013	31.12.2012
Varad			
Nõuded keskpankadele		2,253	10,312
Nõuded pankadele		26,082	26,520
Nõuded klientidele	3,4,5,6,7,8	242,485	224,521
Lunastustähtajani hoitavad finantsvarad	9	7,421	8,476
Tuletisinstrumendid		0,385	0,020
Muud nõuded ja ettemakstud kulud	10	3,023	4,327
Edasilükkunud tulumaksuvara		1,156	1,239
Immateriaalne põhivara		1,029	0,968
Materiaalne põhivara		2,618	2,670
Muu vara	11	1,424	1,676
Varad kokku		287,876	280,729
Kohustused			
Võlgnevused keskpankadele	12	-	3,928
Võlgnevused krediidasutustele	12	-	0,038
Võlgnevused klientidele	13	221,492	212,936
Tuletisinstrumendid		0,169	0,303
Muud kohustused ja ettemakstud tulud		4,139	4,116
Kohustused kokku		225,800	221,321
Omakapital			
Aktsiakapital		8,000	8,000
Kohustuslik reservkapital		0,800	0,794
Muud reservid	14	-0,011	0,373
Jaotamata kasum		49,183	43,211
Aruandeperioodi kasum		4,104	7,030
Omakapital kokku		62,076	59,408
Kohustused ja omakapital kokku		287,876	280,729

KONSOLIDEERITUD KOONDKASUMIARUANNE

	Lisa	II kvartal 2013	II kvartal 2012	6 kuud 2013	6 kuud 2012
Intressitulu	17	12,846	11,215	25,483	22,083
Intressikulu	18	-1,953	-1,868	-3,945	-3,608
Neto intressitulu		10,893	9,347	21,538	18,475
Neto teenustasud		0,467	0,210	0,883	0,384
Neto kahjum finantstehingutelt		-0,187	-0,103	-0,142	-0,097
Muud tegevustulud	19	1,816	1,718	3,839	3,395
Tulud kokku		12,989	11,172	26,118	22,157
Palgakulud		-3,325	-2,966	-6,520	-5,669
Mitmesugused tegevuskulud	20	-2,188	-2,631	-4,320	-5,205
Põhivara kulum ja väärtuse langus		-0,143	-0,111	-0,279	-0,220
Laenuõuete ja finantsinvesteeringute allahindlused	7	-3,880	-3,332	-8,663	-5,836
Muud tegevuskulud	21	-0,724	-0,682	-1,453	-1,196
Tegevuskulud kokku		-10,260	-9,722	-21,235	-18,126
Kasum enne maksustamist		2,729	1,450	4,883	4,031
Tulumaks		-0,316	-0,185	-0,779	-0,552
Aruandeperioodi kasum		2,413	1,265	4,104	3,479
Muu koondkasum (kahjum)					
Realiseerimata kursivahed		0,001	0,353	-0,432	0,273
Netokasum välisinvesteeringu riskimaandustegevusest		0,008	-	0,048	-
Aruandeperioodi koondkasum		2,422	1,618	3,720	3,752
Tava puhaskasum aktsia kohta (EUR)		30	16	51	43
Lahustatud puhaskasum aktsia kohta (EUR)		30	16	51	43

KONSOLIDEERITUD RAHAVOOGUDE ARUANNE

	Lisa	6 kuud 2013	6 kuud 2012
Rahavoog äritegevusest			
Laekunud intressid		22,252	18,822
Makstud intressid		-2,907	-2,158
Tasutud palga- ja mitmesugused tegevuskulud		-11,532	-11,250
Muud laekunud tegevustulud		4,402	3,512
Muud tasutud tegevuskulud		-1,765	-1,039
Laekunud teenustasud		0,611	0,237
Makstud teenustasud		-0,812	-0,065
Laekunud lootusetud nõuded		2,059	0,445
Laekunud muu vara eest		0,361	0,149
Makstud muu vara eest		-	-0,447
Väljaantud laenuid		-68,897	-47,486
Laenude tagasilaekumised		43,897	25,686
Keskpankade kohustusliku reservi ja intressinõude muutus		0,040	1,392
Laekumised hoiustamisest		27,853	43,859
Makstud hoiuste lunastamisel		-20,132	-15,336
Makstud tulumaks		0,440	-0,549
Valuutakursi muutuse mõju		-0,012	-0,007
Rahavoog äritegevusest kokku		-4,142	15,765
Rahavoog investeerimistegevusest			
Soetatud materiaalne ja immateriaalne põhivara		-0,255	-0,396
Laekunud põhivara müügist		0,038	0,045
Tähtajaliste hoiuste muutus		-3,580	-
Makstud väärtpaperite soetamisel		-7,413	-47,179
Laekumised väärtpaperite lunastamisest		8,532	23,776
Rahavoog investeerimistegevusest kokku		-2,678	-23,754
Rahavoog finantseerimistegevusest			
Makstud võlakirjade lunastamisel		-	-2,757
Võetud laen keskpangast		-	4,400
Tagasimakstud laen keskpangale		-3,934	-0,500
Tagasimakstud laenuid krediidasutustele		-0,038	-0,114
Tasutud dividendid		-1,052	-0,970
Rahavoog finantseerimistegevusest kokku		-5,024	0,059
Valuutakursi muutuse mõju		-0,104	0,026
Raha ja selle ekvivalentide muutus		-11,948	-7,904
Raha ja selle ekvivalendid perioodi alguses		34,608	28,698
Raha ja selle ekvivalendid perioodi lõpus	2	22,660	20,794

KONSOLIDEERITUD OMAKAPITALI MUUTUSTE ARUANNE

	Emaettevõtja omanikele kuuluv omakapital				
	Aksia- kapital	Kohustuslik reservkapital	Muud reservid	Jaotamata kasum	Kokku
Saldo 01.01.2012	8,000	0,511	0,288	44,464	53,263
Aruandeperioodi kasum	-	-	-	3,479	3,479
Muu koondkasum					
Valuutakursimuutuste reserv	-	-	0,273	-	0,273
Kokku muu koondkasum	-	-	0,273	-	0,273
Kokku aruandeperioodi koondkasum	-	-	0,273	3,479	3,752
Makstud dividendid	-	-	-	-0,970	-0,970
Kohustusliku reservkapitali suurendamine	-	0,283	-	-0,283	-
Tehingud omanikega kokku	-	0,283	-	-1,253	-0,970
Saldo 30.06.2012	8,000	0,794	0,561	46,690	56,045
Saldo 01.01.2013	8,000	0,794	0,373	50,241	59,408
Aruandeperioodi kasum	-	-	-	4,104	4,104
Muu koondkasum					
Valuutakursimuutuste reserv	-	-	-0,432	-	-0,432
Netokasum välisinvesteeringu riskimaandustegevusest	-	-	0,048	-	0,048
Kokku muu koondkasum	-	-	-0,384	-	-0,384
Kokku aruandeperioodi koondkasum	-	-	-0,384	4,104	3,720
Makstud dividendid	-	-	-	-1,052	-1,052
Kohustusliku reservkapitali suurendamine	-	0,006	-	-0,006	-
Tehingud omanikega kokku	-	0,006	-	-1,058	-1,052
Saldo 30.06.2013	8,000	0,800	-0,011	53,287	62,076

LÜHENDATUD RAAMATUPIDAMISE VAHEARUANDE LISAD**Lisa 1. Raamatupidamisarvestuse põhimõtted**

BIGBANK AS'i 2013. aasta 30. juuni seisuga koostatud konsolideeritud II kvartali ja 6 kuu lühendatud raamatupidamise vahearuanne on kooskõlas rahvusvahelise finantsaruandluse standardiga IAS 34 „Vahearuanne“, nagu see on vastu võetud Euroopa Liidu poolt. Vahearuanne ei sisalda kogu informatsiooni, mis on vajalik raamatupidamise aastaaruande esitamiseks, ning seda tuleks lugeda koos Kontserni viimase avalikustatud 31. detsembril 2012 lõppenud majandusaasta aruandega, mis on koostatud lähtudes Rahvusvahelistest Finantsaruandluse Standarditest (IFRS EL). Aruandes on kasutatud samu arvestusmeetodeid ja -põhimõtteid nagu viimases, 31. detsembril 2012. aastal lõppenud majandusaasta aruandes. 1. jaanuarist 2013 kehtima hakanud uued ja muudetud standardid ja tõlgendused ei oma olulist mõju Kontserni finantsaruannetele vahearuanne koostamise seisuga.

Käesolev vahearuanne ei ole auditeeritud ega muul moel kontrollitud audiitorite poolt ning sisaldab ainult Kontserni konsolideeritud aruandeid. Vahearuanne on koostatud miljonites eurodes, kui ei ole märgitud teisiti, ja arvandmete täpsusaste finantsaruannetes on kolm kohta pärast koma.

Lisa 2. Raha ekvivalendid

	30.06.2013	31.12.2012
Nõudmiseni- ja üleöödeposiidid krediidasutustes	15,177	6,362
Tähtajalised deposiidid krediidasutustes tähtajaga kuni 3 kuud	7,150	19,903
Kohustusliku reservi ülejääk keskpankades	0,333	8,343
Raha ekvivalendid kokku	22,660	34,608

Lisa 3. Nõuded klientidele**Nõuded klientidele seisuga 30. juuni 2013**

	Eesti	Läti	Leedu	Soome	Hispaania	Rootsi	Kokku
Laenuõuded klientidele	62,452	68,146	30,850	53,953	18,455	22,208	256,064
Laenuõuete allahindlused	-7,695	-9,945	-3,437	-3,405	-2,398	-0,582	-27,462
Intressinõuded klientidele	8,247	10,278	3,013	2,032	0,799	0,406	24,775
Intressinõuete allahindlused	-1,892	-2,285	-0,750	-0,243	-0,191	-0,035	-5,396
Täiendav allahindlus	-1,677	-2,586	-1,030	-	-	-0,203	-5,496
Kokku	59,435	63,608	28,646	52,337	16,665	21,794	242,485
Piirkonna osakaal	24,5%	26,2%	11,8%	21,6%	6,9%	9,0%	100,0%

Nõuded klientidele seisuga 31. detsember 2012

	Eesti	Läti	Leedu	Soome	Hispaania	Rootsi	Kokku
Laenuõuded klientidele	64,501	66,652	25,979	51,518	15,318	12,914	236,882
Laenuõuete allahindlused	-8,237	-12,146	-3,118	-3,036	-1,611	-0,115	-28,263
Intressinõuded klientidele	8,361	10,625	3,069	1,906	0,615	0,211	24,787
Intressinõuete allahindlused	-1,696	-2,616	-0,661	-0,217	-0,128	-0,009	-5,327
Täiendav allahindlus	-1,325	-1,513	-0,611	-	-	-0,109	-3,558
Kokku	61,604	61,002	24,658	50,171	14,194	12,892	224,521
Piirkonna osakaal	27,4%	27,2%	11,0%	22,4%	6,3%	5,7%	100,0%

Lisa 4. Laenuõuete jaotus tagasimaksete tähtaegade lõikes

	30.06.2013	31.12.2012
Kuni 1 aasta	136,613	134,739
1-2 aastat	36,978	32,996
2-5 aastat	66,177	53,060
Üle 5 aasta	16,296	16,087
Kokku	256,064	236,882

Lisa 5. Laenuõuete aegumisanalüüs**Aegumisanalüüs seisuga 30. juuni 2013**

	Aegumata	kuni 30 päeva	31-60 päeva	61-90 päeva	üle 90 päeva	Kokku
Laen sissetuleku tagatisel						
Laenuportfell	126,144	17,707	5,842	3,793	67,365	220,851
Laenu allahindlus	-4,205	-0,719	-0,332	-0,336	-22,284	-27,876
Laen käenduse tagatisel						
Laenuportfell	6,127	1,196	0,604	0,333	7,588	15,848
Laenu allahindlus	-0,567	-0,122	-0,076	-0,049	-2,508	-3,322
Laen kinnisvara tagatisel						
Laenuportfell	9,615	0,997	1,391	0,420	3,042	15,465
Laenu allahindlus	-0,393	-0,047	-0,061	-0,028	-1,059	-1,588
Laen kindlustuskaitsega						
Laenuportfell	0,938	0,208	0,060	0,028	0,146	1,380
Laenu allahindlus	-0,041	-0,011	-0,004	-0,004	-0,035	-0,095
Laen muu tagatisega						
Laenuportfell	2,516	0,004	-	-	-	2,520
Laenu allahindlus	-0,077	-	-	-	-	-0,077
Kokku laenuportfell	145,340	20,112	7,897	4,574	78,141	256,064
Kokku laenu allahindlus	-5,283	-0,899	-0,473	-0,417	-25,886	-32,958

Aegumisanalüüs seisuga 31. detsember 2012

	Aegumata	kuni 30 päeva	31-60 päeva	61-90 päeva	üle 90 päeva	Kokku
Laen sissetuleku tagatisel						
Laenuportfell	107,586	18,181	5,724	2,891	65,341	199,723
Laenu allahindlus	-2,989	-0,945	-0,335	-0,247	-22,089	-26,605
Laen käenduse tagatisel						
Laenuportfell	8,246	1,857	0,642	0,356	8,258	19,359
Laenu allahindlus	-0,548	-0,239	-0,080	-0,038	-2,713	-3,618
Laen kinnisvara tagatisel						
Laenuportfell	10,982	0,895	0,346	0,144	3,458	15,825
Laenu allahindlus	-0,323	-0,067	-0,041	-0,018	-1,043	-1,492
Laen kindlustuskaitsega						
Laenuportfell	1,371	0,330	0,062	0,036	0,176	1,975
Laenu allahindlus	-0,045	-0,015	-0,003	-0,004	-0,039	-0,106
Kokku laenuportfell	128,185	21,263	6,774	3,427	77,233	236,882
Kokku laenu allahindlus	-3,905	-1,266	-0,459	-0,307	-25,884	-31,821

Lisa 6. Laenuõuded lepinguvaluutade lõikes

	30.06.2013	31.12.2012
EUR (euro)	225,121	211,764
LTL (Leedu litt)	0,946	1,132
LVL (Läti latt)	7,789	11,072
SEK (Rootsi kroon)	22,208	12,914
Laenuõuded klientidele kokku	256,064	236,882

Lisa 7. Kliendinõuete allahindlused gruppide lõikes**Kliendinõuete allahindlus seisuga 30. juuni 2013**

	Laenu- nõuded klientidele	Laenu- nõuete alla- hindlused	Intressi- nõuded	Intressi- nõuete alla- hindlused	Nõuete alla- hindlused kokku
Grupeeritult hinnatavad nõuded	234,397	-21,537	23,187	-4,551	-26,088
Individuaalselt hinnatavad nõuded	21,667	-5,925	1,588	-0,845	-6,770
Statistiline allahindlusreserv	-	-5,496	-	-	-5,496
Kokku	256,064	-32,958	24,775	-5,396	-38,354

Kliendinõuete allahindlus seisuga 31. detsember 2012

	Laenu- nõuded klientidele	Laenu- nõuete alla- hindlused	Intressi- nõuded	Intressi- nõuete alla- hindlused	Nõuete alla- hindlused kokku
Grupeeritult hinnatavad nõuded	217,766	-23,337	23,548	-4,746	-28,083
Individuaalselt hinnatavad nõuded	19,116	-4,926	1,239	-0,581	-5,507
Statistiline allahindlusreserv	-	-3,558	-	-	-3,558
Kokku	236,882	-31,821	24,787	-5,327	-37,148

Laenu- ja intressinõuete allahindluse muutus

	30.06.2013	31.12.2012	30.06.2012
Jääk perioodi alguses	-37,148	-33,230	-33,230
Finantsseisundi aruandest väljakantud laenude ja intresside nõuded	9,177	11,845	4,749
Laenude ja intresside allahindluse suurendamine	-10,515	-15,720	-6,126
Kursierinevused	0,132	-0,043	-0,065
Jääk perioodi lõpus	-38,354	-37,148	-34,672

Laenuõuete ja finantsinvesteeringute allahindluse kulu

	II kvartal 2013	II kvartal 2012	6 kuud 2013	6 kuud 2012
Finantsseisundi aruandest väljakantud laenude ja intresside laekumine	1,719	0,211	2,017	0,353
Laenude ja intresside allahindluse suurenemine	-5,500	-3,501	-10,515	-6,126
Finantsinvesteeringute allahindlus	-	-	0,018	-
Muude nõuete allahindlus	-0,099	-0,042	-0,183	-0,063
Kokku	-3,880	-3,332	-8,663	-5,836

Lisa 8. Tähtajaks laekumata laenud**Tähtajaks laekumata laenunõuded seisuga 30. juuni 2013**

	Eesti	Läti	Leedu	Soome	Hispaania	Rootsi	Kokku
kuni 30 päeva	1,064	0,658	0,320	0,130	0,038	0,020	2,230
31 - 60 päeva	1,250	0,470	0,268	0,082	0,033	0,026	2,129
61-90 päeva	0,282	0,446	0,124	0,127	0,033	0,148	1,160
üle 90 päeva	19,218	28,291	7,812	10,498	3,800	1,675	71,294
Kokku	21,814	29,865	8,524	10,837	3,904	1,869	76,813

Tähtajaks laekumata laenunõuded seisuga 31. detsember 2012

	Eesti	Läti	Leedu	Soome	Hispaania	Rootsi	Kokku
kuni 30 päeva	2,717	0,894	0,298	0,164	0,035	0,012	4,120
31 - 60 päeva	0,641	0,507	0,159	0,147	0,029	0,020	1,503
61-90 päeva	0,336	0,401	0,182	0,167	0,026	-	1,112
üle 90 päeva	20,349	31,262	6,971	9,187	2,786	0,533	71,088
Kokku	24,043	33,064	7,610	9,665	2,876	0,565	77,823

Ülaltoodud tabelis on tähtajaks laekumata nõuetena näidatud ainult laenude tähtajaks laekumata põhiosa summad. Vastavalt kliendiga sõlmitud laenulepingu tingimustele on Kontsernil õigus laenuleping ühepoolset lõpetada, kui klient on viivituses vähemalt kolme graafikujärgse maksega. Lepingu ülesõtmisel nõutakse kliendilt kogu laenusummat.

Lisa 9. Lunastustähtajani hoitavad finantsvarad

	30.06.2013	31.12.2012
Võlakirjaportfelli soetusväärtus	7,414	8,327
Kogunenud intress	0,007	0,149
Kokku	7,421	8,476
Jaotus emitentide lõikes		
sh krediitiasutuste võlakirjad	-	0,997
sh riiklikud võlakirjad	7,421	7,479
Jaotus valuutade lõikes		
sh EUR (euro)	5,686	8,299
sh LTL (Leedu liti)	1,735	0,177
Jaotus reitingute lõikes		
sh Baa1-Baa3	7,421	6,402
sh Ba1-Ba3	-	2,074

Lunastustähtajani hoitavate finantsvaradena on kajastatud omandatud võlakirjad, mille puhul Kontsernil on kindel kavatsus ja suutlikkus hoida neid kuni lunastustähtpäevani.

Lisa 10. Muud nõuded ja ettemakstud kulud

	30.06.2013	31.12.2012
Muud nõuded	2,201	2,422
Ettemakstud kulud	0,822	1,905
Kokku	3,023	4,327

Muud nõuded

	30.06.2013	31.12.2012
Laekumata viivised ja leppetrahvid	0,026	0,031
Laekumata teenustasud	0,236	0,194
Laekumata sissenõude- ja muud tulud	2,252	2,223
Tagatisrahad	0,139	0,135
Muud laekumata nõuded	0,263	0,480
Laekumata nõuete allahindlus	-0,715	-0,641
Kokku	2,201	2,422

Ettemakstud kulud

	30.06.2013	31.12.2012
Maksude ettemaksud	0,431	1,585
Muud ettemakstud kulud	0,391	0,320
Kokku	0,822	1,905

Lisa 11. Muu vara

	30.06.2013	31.12.2012
Omandatud tagatisvara	2,062	2,322
Allahindlus	-0,638	-0,646
Tagatisvara bilansiline maksumus	1,424	1,676

Lisa 12. Võlgnevused keskpankadele ja krediidasutustele

Kontsern tagastas 2013. aasta esimeses kvartalis pangalaenu Swedbank AS'le ja ennetähtaegselt pikaajalise laenu Eesti Pangale. Laenumaksete ja intresside summad olid vastavalt 3,938 ja 0,034 miljonit eurot.

Lisa 13. Võlgnevused klientidele

	30.06.2013	31.12.2012
Tähtajaliste hoiuste jääk	221,492	212,936
Jaotus klienditüübi põhjal		
sh eraisikud	215,298	206,800
sh juriidilised isikud	6,194	6,136
Jaotus valuuta põhjal		
sh EUR (euro)	217,297	210,840
sh LVL (Läti lattu)	1,795	2,096
sh SEK (Rootsi kroon)	2,400	-
Jaotus lõpptähtaja põhjal		
sh lunastamine 6 kuu jooksul	37,790	33,824
sh lunastamine 6-12 kuu jooksul	35,267	36,312
sh lunastamine 12-18 kuu jooksul	35,649	26,315
sh lunastamine 18-24 kuu jooksul	32,720	33,490
sh lunastamine 24-36 kuu jooksul	30,437	36,799
sh lunastamine 36-48 kuu jooksul	25,680	18,380
sh lunastamine 48+ kuu jooksul	23,949	27,816
Keskmine hoiusesumma	0,016	0,016
Kaalutud keskmine intressimäär	3,7%	3,9%
Kaalutud keskmine kestvus lõpptähtajani (kuudes)	25,0	25,2
Kaalutud keskmine lepingu kogukestvus (kuudes)	42,1	40,6

Lisa 14. Muud reservid

	30.06.2013	Muutus	31.12.2012	Muutus	31.12.2011
Valuutakursi muutuste reserv	0,049	-0,432	0,481	0,193	0,288
Netokasum (kahjum) välisinvesteeringu riskimaandustegevusest	-0,060	0,048	-0,108	-	-
Kokku muud reservid	-0,011	-0,384	0,373	0,193	0,288

Lisa 15. Valuutade netopositsioonid**Valuutade netopositsioonid seisuga 30. juuni 2013**

	Aruandeline positsioon		Aruandeväline positsioon		Neto- positsioon
	Varad	Kohustused	Varad	Kohustused	
EUR (euro)	253,277	220,409	-	1,002	31,866
LVL (Läti lant)	5,370	2,334	-	-	3,036
LTL (Leedu lant)	2,470	0,224	-	-	2,246
SEK (Rootsi kroon)	25,337	2,663	-	22,133	0,541
GBP (Suurbritannia naelsterling)	0,007	0,001	-	-	0,006

Valuutade netopositsioonid seisuga 31. detsember 2012

	Aruandeline positsioon		Aruandeväline positsioon		Neto- positsioon
	Varad	Kohustused	Varad	Kohustused	
EUR (euro)	257,789	217,710	-	3,043	37,036
LVL (Läti lant)	7,321	2,778	-	-	4,543
LTL (Leedu lant)	1,094	0,241	-	-	0,853
SEK (Rootsi kroon)	13,536	0,288	-	13,315	-0,067
GBP (Suurbritannia naelsterling)	0,001	0,001	-	-	-

Kontserni väljaantavad laenud on nomineeritud vastava tegevuspiirkonna valuutas või euros.

Valuutakursi olulisest kõikumisest tingitud kahjude ärahoidmiseks sisaldavad tegevuspiirkonna valuutas väljastatud laenude lepingud devalveerimisklauslit, mis tagab lepingus sätestatud kohustuste vahekorra säilimise lepingu kestvuse jooksul. Valuutade netopositsioonides on arvestatud antud devalveerimisklausliga.

Lisa 16. Potentsiaalsed kohustused ja tagatisvara

	30.06.2013	31.12.2012
Tühistamatud tehingud	1,002	4,178
sh garantiid ja muud sarnased tühistamatud tehingud	-	1,135
sh väljastatud pangagarantiid	0,121	0,046
sh krediidiinid ja arvelduskrediidid	0,881	2,997
Kohustuste katteks panditud ja kasutusvaldusega koormatud vara*	1,870	6,524
sh seatud hüpoteegid	-	1,496
sh tagatisega koormatud võlakirjad ja hoiused	1,870	5,028

* Täiendavalt on panditud ja kasutusvaldusega koormatud vara summas 2,449 miljonit eurot, millega seotud kohustused on aruandekuupäeva seisuga täidetud.

Lisa 17. Intressitulu

	II kvartal 2013	II kvartal 2012	6 kuud 2013	6 kuud 2012
Klientidele antud laenudelt	12,812	10,938	25,365	21,542
Hoiustelt	0,017	0,033	0,048	0,086
Lunastustähtajani hoitavatelt finantsvaradelt	0,017	0,244	0,070	0,455
Kokku	12,846	11,215	25,483	22,083

Lisa 18. Intressikulu

	II kvartal 2013	II kvartal 2012	6 kuud 2013	6 kuud 2012
Hoiustelt	1,953	1,844	3,945	3,517
Võlakirjadelt	-	0,023	-	0,088
Pangalaenudelt	-	0,001	-	0,003
Kokku	1,953	1,868	3,945	3,608

Lisa 19. Muud tegevustulud

	II kvartal 2013	II kvartal 2012	6 kuud 2013	6 kuud 2012
Sissenõudemenetlusega seotud tulud	1,726	1,693	3,654	3,282
Tulu võlakirjade ennetähtaegsest lunastamisest	-	-	-	0,068
Muud äritulud	0,090	0,025	0,185	0,045
Kokku	1,816	1,718	3,839	3,395

Lisa 20. Mitmesugused tegevuskulud

	II kvartal 2013	II kvartal 2012	6 kuud 2013	6 kuud 2012
Turunduskulud	1,208	1,615	2,320	3,019
Töökohtadega seotud kulud	0,416	0,485	0,857	1,001
Muud kulud	0,564	0,531	1,143	1,185
Kokku	2,188	2,631	4,320	5,205

Lisa 21. Muud tegevuskulud

	II kvartal 2013	II kvartal 2012	6 kuud 2013	6 kuud 2012
Täitemenetluse protsessiga seotud kulud	0,371	0,379	0,788	0,635
Õigusliku reguleerimise kulud	0,138	0,140	0,274	0,243
Müügiootel vara kulu	0,006	0,002	0,012	0,013
Muud	0,209	0,161	0,379	0,305
Kokku	0,724	0,682	1,453	1,196

Lisa 22. Seotud osapooled

Osapooli loetakse seotuks juhul, kui üks osapool omab kas kontrolli teise osapoole üle või olulist mõju teise osapoole äriolulistele otsustele. Seotud osapooled on:

- BIGBANK AS'i aktsionärid;
- Kontserni ettevõtjate juhatuse ja nõukogu liikmed;
- eelnevalt kirjeldatud isikute lähisugulased;

- eelnimetatud isikutega seotud ettevõtted, välja arvatud juhul, kui antud isikutel puudub võimalus avaldada olulist mõju ettevõtte äriliste otsustele.

30.06.2013 seisuga puuduvad Kontsernil intressi- ja hoiusekohustused seotud osapooltele.

Kontserni aktsionärid on vähemusaktsionärideks Läti inkassofirmas SIA Vidzemes Inkasso (vastavalt 20% ja 20%). Kontserni aktsionärid ei oma kontrolli SIA's Vidzemes Inkasso ning ei osale SIA Vidzemes Inkasso juhtimisorganites.