



2015

I kvartali vahearuanne

# Sisukord

<b>Tegevusaruanne .....</b>	<b>4</b>
Olulisemad majandussündmused .....	4
Peamised majandusnäitajad ja suhtarvud .....	4
Majandustegevuse ülevaade .....	5
Omavahendite suhtarvud .....	8
<b>Bigbank kontserni kirjeldus .....</b>	<b>10</b>
<b>Lühendatud konsolideeritud raamatupidamise vahearuanne .....</b>	<b>11</b>
Konsolideeritud finantsseisundi aruanne .....	11
Konsolideeritud koondkasumiaruanne .....	12
Konsolideeritud rahavoogude aruanne .....	13
Konsolideeritud omakapitali muutuste aruanne .....	14
Lühendatud konsolideeritud raamatupidamise vahearuanne lisad .....	15
Lisa 1. Raamatupidamisarvestuse põhimõtted .....	15
Lisa 2. Raha ekvivalendid .....	15
Lisa 3. Kauplemiseks hoitavad finantsvarad .....	16
Lisa 4. Nõuded klientidele .....	16
Lisa 5. Laenuõuete jaotus tagasimaksete tähtaegade lõikes .....	17
Lisa 6. Laenuõuete aegumisanalüüs .....	17
Lisa 7. Laenuõuded lepinguvaluutade lõikes .....	18
Lisa 8. Kliendinõuete allahindlused gruppide lõikes .....	18
Lisa 9. Tähtajaks laekumata laenud .....	19
Lisa 10. Lunastustähtajani hoitavad finantsvarad .....	20
Lisa 11. Muud nõuded .....	20
Lisa 12. Ettemakstud kulud ja maksud .....	20
Lisa 13. Kinnisvarainvesteeringud .....	21
Lisa 14. Võlgnevused klientidele .....	21
Lisa 15. Muud reservid .....	21
Lisa 16. Valuutade netopositsioonid .....	22
Lisa 17. Potentsiaalsed kohustused ja tagatisvara .....	22
Lisa 18. Intressitulu .....	22
Lisa 19. Intressikulu .....	23
Lisa 20. Muud tegevustulud .....	23
Lisa 21. Mitmesugused tegevuskulud .....	23
Lisa 22. Muud tegevuskulud .....	23
Lisa 23. Seotud osapooled .....	23
<b>Juhatuse deklaratsioon .....</b>	<b>24</b>

# Bigbank AS

## 2015. aasta I kvartali

### konsolideeritud vahearuanne

Ärinimi

BIGBANK AS

Register

Eesti Vabariigi Äriregister

Äriregistri kood

10183757

Kande kuupäev

30.01.1997

Address

Rüütli 23, 51006 Tartu, Eesti

Telefon

737 7570

Faks

737 7582

Elektronpost

info@bigbank.ee

Koduleht

www.bigbank.ee

Majandusaasta

01.01.2015 – 31.12.2015

Aruande periood

01.01.2015 – 31.03.2015

Juhatuse esimees

Kaido Saar

Põhitegevusala

Tarbimisläenude andmine ja hoiuste kaasamine

Audiitor

Ernst & Young Baltic AS

Aruandevaluuta

Aruandevaluutaks on euro ning andmete esitamise ühikud on miljonid eurod. Arvandmete täpsusaste finantsaruannetes on kolm kohta pärast koma.

Avaliku vahearuandega saab tutvuda Bigbank AS'i kodulehel [www.bigbank.ee](http://www.bigbank.ee).

Ingliskeelse versiooni leiab [www.bigbank.eu](http://www.bigbank.eu).

# Tegevusaruanne

## Olulisemad majandussündmused

2015. aasta esimeses kvartalis kasvas Bigbank AS (edaspidi ka „Bigbank“ ja „Kontsern“) laenuportfell mõõdukalt. Kontserni laenuportfell kasvas kvartalis 7,6 miljoni euro võrra ehk 2,5%. Laenuportfelli kasv oli suurim Soome ja Rootsi filiaalides.

Kontserni kasum 2015. aasta esimeses kvartalis oli 1,3 miljonit eurot. Kasum 2015. aasta esimeses kvartalis enne allahindlusi oli 8,6 miljonit eurot, 2014. aasta esimeses kvartalis oli vastav näitaja 8,5 miljonit eurot (kasv 0,8%).

Veebruaris 2015 tõi Bigbank turule oma uue kaubamärgi, mille kasutuselevõtmise tingis panga uuenenud ärimudel. Lisaks kaubamärgile renoveeris Bigbank kogu oma Tallinnas Tartu mnt 18 asuva kontori, kus panga töö käib mitmel korrusel. Märtsis moodustas pank ka võlakirjade kauplemisportfelli, mille maht jõudis kvartali lõpuks 4,8 miljoni euroni. 2015. aasta esimeses kvartalis Bigbanki tegevuses teisi olulisi muudatusi ei esi-

nenud.

Bigbank AS nõukogu on viieliikmeline, kuhu kuuluvad nõukogu esimees Parvel Pruunsild ja liikmed Vahur Voll, Juhani Jaeger, Raul Eamets ning Andres Koern.

Aprilli lõpus toimus juhatuse koosseisus muudatus: senise juhatuse liikme Veiko Kandla volitused lõppesid ja uueks juhatuse liikmeks valiti tehnoloogiajuht Agur Jõgi. Juhatuse esimehena jätkab Kaido Saar ja liikmena Ingo Pöder.

2015. aasta esimese kvartali lõpu seisuga oli Bigbankis 470 töötajat, sh 215 Eestis, 94 Lätis, 68 Leedus, 35 Soomes, 35 Hispaanias ja 23 Rootsis.

Klienditeeninduskontoreid oli esimese kvartali lõpu seisuga kokku 8, sh Eestis 1, Lätis 2, Leedus 4 ja Hispaanias 1.

## Peamised majandusnäitajad ja suhtarvud

Finantsseisundi näitajad (miljonites eurodes)	31.03.2015	31.12.2014	Muutus
Varad	327,352	324,758	0,8%
Nõuded klientidele	280,909	275,101	2,1%
sh laenuportfell	311,825	304,216	2,5%
sh intressinõuded	22,565	23,405	-3,6%
sh allahindlused	-53,481	-52,520	1,8%
sh laenuõuetele	-41,158	-40,832	0,8%
sh intressinõuetele	-7,546	-7,615	-0,9%
sh statistiline allahindlus	-4,777	-4,073	17,3%
Hoiused	241,247	239,033	0,9%
Omakapital	81,138	81,259	-0,1%

Kasumiaruande näitajad (miljonites eurodes)	I kvartal 2015	I kvartal 2014	Muutus
Intressitulu	15,879	14,561	9,1%
Intressikulu	1,748	1,958	-10,7%
Allahindlusekulu	7,241	5,880	23,1%
Sissenõudemenetlusega seotud tulud	1,192	1,875	-36,4%
Kasum enne allahindlusi	8,554	8,485	0,8%
Puhaskasum	1,313	2,605	-49,6%

Suhtarvud	I kvartal 2015	IV kvartal 2014	III kvartal 2014	II kvartal 2014	I kvartal 2014
Omakapitali tulukus (ROE)	6,5%	22,6%	20,2%	10,1%	14,7%
Omakapitali kordaja (EM)	4,0	4,1	4,2	4,3	4,4
Puhastulukus (PM)	7,4%	25,6%	20,6%	11,2%	15,3%
Vara tootlikkus (AU)	21,6%	21,7%	23,3%	20,8%	21,8%
Vara puhasrentaablus (ROA)	1,6%	5,6%	4,8%	2,3%	3,3%
Hinnavahe (SPREAD)	15,8%	15,0%	16,1%	13,8%	15,0%

Suhtarvud esitatakse aasta baasil (st annualiseerituna).

Suhtarvude arvutamisel kasutatavad finantsseisundi aruande näitajad leitakse aruandekvartalile eelneva kuu ning aruandekvartali iga kuu lõpu vastavate andmete aritmeetilise keskmisena. Kasumiaruande näitajate puhul lähtutakse annualiseeritud aruandekvartali tegelikest andmetest.

### Suhtarvude selgitus:

- **Omakapitali tulukus (ROE)** – puhaskasumi suhe omakapitali
- **Omakapitali kordaja (EM)** – koguvara suhe omakapitali
- **Puhastulukus (PM)** – kasumi suhe kogutuludesse
- **Vara tootlikkus (AU)** – kogutulude (sh intressi-, teenustasu-, dividendi- ja muude tegevustulude) suhe koguvarasse
- **Vara puhasrentaablus (ROA)** – puhaskasumi suhe koguvara-

rasse

- **Hinnavahe (SPREAD)** – intressitulu suhtest intressitootvatesse varadesse lahutatakse intressikulu suhe intressikandvatesse kohustustesse

### Majandustegevuse ülevaade

#### Finantsseisund

Bigbank AS'i Kontserni varade maht ulatus 31.03.2015 seisuga 327,4 miljoni euroni, kasvades kvartaliga 2,6 miljoni eurot (0,8%).

Nõuded klientidele moodustasid 31.03.2015 seisuga koguvaradest 85,8%, likviidsed varad (raha-

lised vahendid, kauplemiseks hoitavad ja lunastustähtajani hoitavad finantsvarad) 9,8%.

Esimese kvartali lõpu seisuga moodustasid likviidsed vahendid kokku 32,4 miljoni eurot.

Osa panga likviidsuspuhvrast paigutati kõrge likviidsuse ja investeerimisjärgu krediidiireitinguga võlakirjade kauplemisportfelli, mida on võimalik

realiseerida igal ajahetkel. Kauplemiseks hoitava te finantsvarade maht ulatus 31.03.2015 seisuga 4,8 miljoni euroni.

Vabad rahalised vahendid olid osaliselt paigutatud ka lühiajalistesse, fikseeritud maksete ja lunastustähtaegadega võlakirjadesse, mida ettevõtte on kavatsus ja suutlikkus hoida lunastustähtajani. Nimetatud võlakirjade maht ulatus 31.03.2015 seisuga 3,8 miljoni euroni.

Esimese kvartali lõpuks oli Kontsernil kokku 175 tuhat laenulepingut, sealhulgas Lätis 70 tuhat lepingut, Eestis 41 tuhat lepingut, Leedus 31 tuhat lepingut, Soomes 15 tuhat lepingut, Hispaanias 11 tuhat lepingut ning Rootsis 7 tuhat lepingut.

Nõuded klientidele jagunesid geograafiliselt järgnevalt:

- 23,2% Läti,
- 18,4% Soome,
- 18,2% Eesti,
- 15,4% Rootsi,
- 13,8% Leedu,
- 11,0% Hispaania.

Nõuded klientidele ulatusid 31.03.2015 seisuga 280,9 miljoni euroni, millest:

- laenuportfelli maht oli 311,8 miljonit eurot. Eraisikutele antud laenude osatähtsus portfelist oli 95,0%,
- intressinõuded laenuklientidele olid 22,6 miljonit eurot,
- kliendi laenuõuete allahindluste reserv ulatus 53,5 miljoni euroni (sh laenuõuete allahindlus 41,2 miljonit eurot, intressinõuete allahindlus 7,5 miljonit eurot, statistiline allahindlus 4,8 miljonit eurot).

Bigbanki laenuportfell on hajutatud – keskmine laenujääk ulatus 1784 euroni ja 40 suuremat nõuet kokku moodustasid 31.03.2015 seisuga 4,4% laenuportfelist.

Bigbank AS on keskendunud tarbimislauudele. Panga strateegiast tulenevalt moodustas 31.03.2015 seisuga sissetuleku tagatisel väljastatud laenude osakaal kogu laenuportfelist 88,1%, käenduse tagatisel väljastatud laenude osakaal 4,2%, kinnisvara tagatisel väljastatud laenude osakaal 7,4%, kindlustuskaitsega laenude osakaal 0,2% ning muul tagatisel väljastatud laenude osakaal 0,1%.

Tähtjaks tasumata nõuete puhul on oluline asjaolu, et tarbimislauude puhul erineb mittetöötava nõude tagasisaamise protsess oluliselt nende laenude tagasisaamise protsessist, mis on tagatud füüsilise tagatisega (nt hüpoteek kinnisvarale). Tulenevalt nõuete iseloomust (reeglina on laenud tagatud kliendi regulaarsete sissetulekutega) toimub ülesöeldud laenude puhul nõude rahuldamine pikema perioodi jooksul väiksemate maksetena, mitte ühekordse maksena tagatise realiseerimise arvelt.

Tähtjaks laekumata nõuetena on näidatud sissenõutavaks muutunud põhiosa summat. Vastavalt kliendiga sõlmitud laenulepingu tingimustele on ettevõtte õigus laenuleping ühepoolset lõpetada, kui klient on viivituses vähemalt kolme graafiku järgse maksega. Lepingu ülesõtlemlisel nõutakse kliendilt laenujäägi, sissenõutavaks muutunud intressimaksete ning muude makseviivitusega seonduvate kõrvalnõuete tasumist.

Üle 90 päeva viivituses olevate laenude all näidatakse võlas olevate põhiosa maksete summat, millele lepingu ülesõtlemlisel lisandub kogu laenusumma.

Maksekäitumisega seonduvate riskide maandamiseks ning potentsiaalsete laenukahjumite katmiseks on Kontsern moodustanud vastavaid reserve, mis 31.03.2015 seisuga moodustasid kokku 54,7 miljonit eurot. Reservi moodustamisel on lähtutud konservatiivsetest eeldustest. Moodustatud reserv sisaldab:

- laenuõuete allahindlused summas 41,2 miljonit eurot,
- intressinõuete allahindlused summas 7,5 miljonit eurot,
- statistiline allahindlus summas 4,8 miljonit eurot,
- muude kliedinõuete allahindlus summas 1,2 miljonit eurot.

Nõuded, mille osas täitemenetlus ei ole andnud oodatud tulemusi, on bilansist välja kantud.

Kontserni kohustused ulatusid 2015. aasta esimese kvartali lõpu seisuga 246,2 miljoni euroni. Kaasatud võõrvahenditest suurima osa ehk 241,2 miljonit eurot (98,0%) moodustasid tähtajalised hoiused (sealhulgas allutatud hoiused 1,8 miljonit eurot).

Kontserni omakapital ulatus 2015. aasta esimeses kvartalis 81,1 miljoni euroni. Omakapitali osakaal koguvahenditest ulatus 24,8%-ni.

### Kasumlikkus

Intressitulud ulatusid esimeses kvartalis 15,9 miljoni euroni, suurenedes võrreldes eelmise aasta sama perioodiga 1,3 miljoni euro võrra (9,1%). Intressitulude suurenemine tuleneb laenuportfelli kasvust.

Intressitulude (aasta baasil) suhe keskmistesse intressikandvatesse varadesse esimeses kvartalis oli 18,8% ning intressitulu laenuportfelliga (aasta baasil) moodustas 20,5% keskmisest laenuportfelliga.

Intressikulud moodustasid 2015. aasta esimeses kvartalis 1,8 miljonit eurot, vähenedes võrreldes eelmise aasta sama perioodiga 0,2 miljoni euro võrra (10,7%).

Intressikulude suhe intressituludesse oli 11,0%. Intressikulude (aasta baasil) suhe keskmistesse intressikandvatesse kohustustesse esimeses

kvartalis oli 3,0%.

Mitmesugused tegevuskulud ulatusid esimeses kvartalis 2,9 miljoni euroni, (suurenemine võrreldes 2014. aasta sama perioodiga 1,0 miljonit eurot).

Palgakulud moodustasid esimeses kvartalis 3,3 miljonit eurot, sealhulgas töötasud 2,1 miljonit eurot. Perioodi lõpu seisuga oli Kontserni töötajate arv 470.

Nõuete allahindluste kulu kasvas esimeses kvartalis 7,2 miljoni euro võrra, sealhulgas:

- laenuõuete allahindluse kulu 6,1 miljonit eurot,
- intressinõuete allahindluse kulu 1,0 miljonit eurot,
- muude kliedinõuete allahindluse kulu 0,1 miljonit eurot.

Allahindluste reservi moodustamise põhimõtted on konservatiivsed.

Muud tegevustulud moodustasid 2015. aasta esimeses kvartalis 1,3 miljonit eurot, millest suurema osatähtsusega olid sissenõudetulud. 2014. aasta samal perioodil olid muud tegevustulud 1,9 miljonit eurot.

Muud tegevuskulud ulatusid esimeses kvartalis 0,7 miljoni euroni, vähenedes 0,3 miljonit võrreldes eelmise aasta sama perioodiga (26,3%).

Kontserni kasum 2015. aasta esimeses kvartalis oli 1,3 miljonit eurot. Võrreldes 2014. aasta sama perioodiga on puhaskasum vähenenud 1,3 miljoni euro võrra (49,6%).

Kasum enne allahindlusi oli 2015. aasta esimeses kvartalis 8,6 miljonit eurot, 2014. aasta esimeses kvartalis oli vastav näitaja 8,5 miljonit eurot (kasv 0,8%).

## Omavahendite suhtarvud

### Omavahendid

	Basel III 31.03.2015	Basel III 31.12.2014
Sissemakstud kapitaliinstrumendid	8,000	8,000
Muud reservid	0,800	0,800
Eelmiste aastate jaotamata kasum	70,065	58,897
Muu akumulieeritud koondkasum	1,073	1,087
Muu immateriaalne vara	-1,232	-1,181
Aktsepteeritav kasum või kahjum	-	11,168
Esimese taseme põhiomavahendite korrigeerimine seoses usaldatavusfiltritega	-0,113	-0,193
<b>Esimese taseme põhiomavahendid</b>	<b>78,593</b>	<b>78,578</b>
<b>Esimese taseme omavahendite summa</b>	<b>78,593</b>	<b>78,578</b>
<b>Teise taseme omavahendite summa</b>	<b>1,614</b>	<b>1,689</b>
Mahaarvamised	-	-
<b>Omavahendid kokku</b>	<b>80,207</b>	<b>80,267</b>

### Koguriskipositsioon

	Basel III 31.03.2015	Basel III 31.12.2014
<b>Riskiga kaalutud vara krediidiriski, vastaspoole krediidiriski puhul (standardmeetod)</b>		
Nõuded keskvalitsuste või keskpankade vastu	2,670	0,635
Nõuded piirkondlike valitsuste või kohalike omavalitsuste vastu	0,369	-
Nõuded krediidasutuste ja investeerimisühingute vastu	8,363	3,455
Nõuded äriühingute vastu	14,885	13,680
Jaenõuded	153,319	146,966
Kinnisvarale seatud hüpoteegiga tagatud riskipositsioonid	4,836	4,488
Makseviivituses olevad riskipositsioonid	53,316	58,279
Muud kirjed	16,773	17,290
<b>Riskiga kaalutud vara krediidiriski, vastaspoole krediidiriski puhul (standardmeetod) kokku</b>	<b>254,531</b>	<b>244,793</b>
<b>Koguriskipositsioon valuutariski puhul (standardmeetod)</b>	<b>0,767</b>	<b>2,501</b>
<b>Koguriskipositsioon operatsiooniriski puhul (standardmeetod)</b>	<b>80,860</b>	<b>68,504</b>
<b>Koguriskipositsioon krediiväärtuse korrigeerimise puhul (standardmeetod)</b>	<b>0,972</b>	<b>2,924</b>
<b>Koguriskipositsioon kokku</b>	<b>337,130</b>	<b>318,722</b>



## Omavahendite suhtarvud

	Basel III 31.03.2015	Basel III 31.12.2014
Esimese taseme põhiomavahendite suhtarv (CET1 Capital ratio)	23,3%	24,7%
Esimese taseme omavahendite suhtarv (T1 Capital ratio)	23,3%	24,7%
Koguomavahendite suhtarv	23,8%	25,2%
Finantsvõimenduse määr	22,4%	22,9%

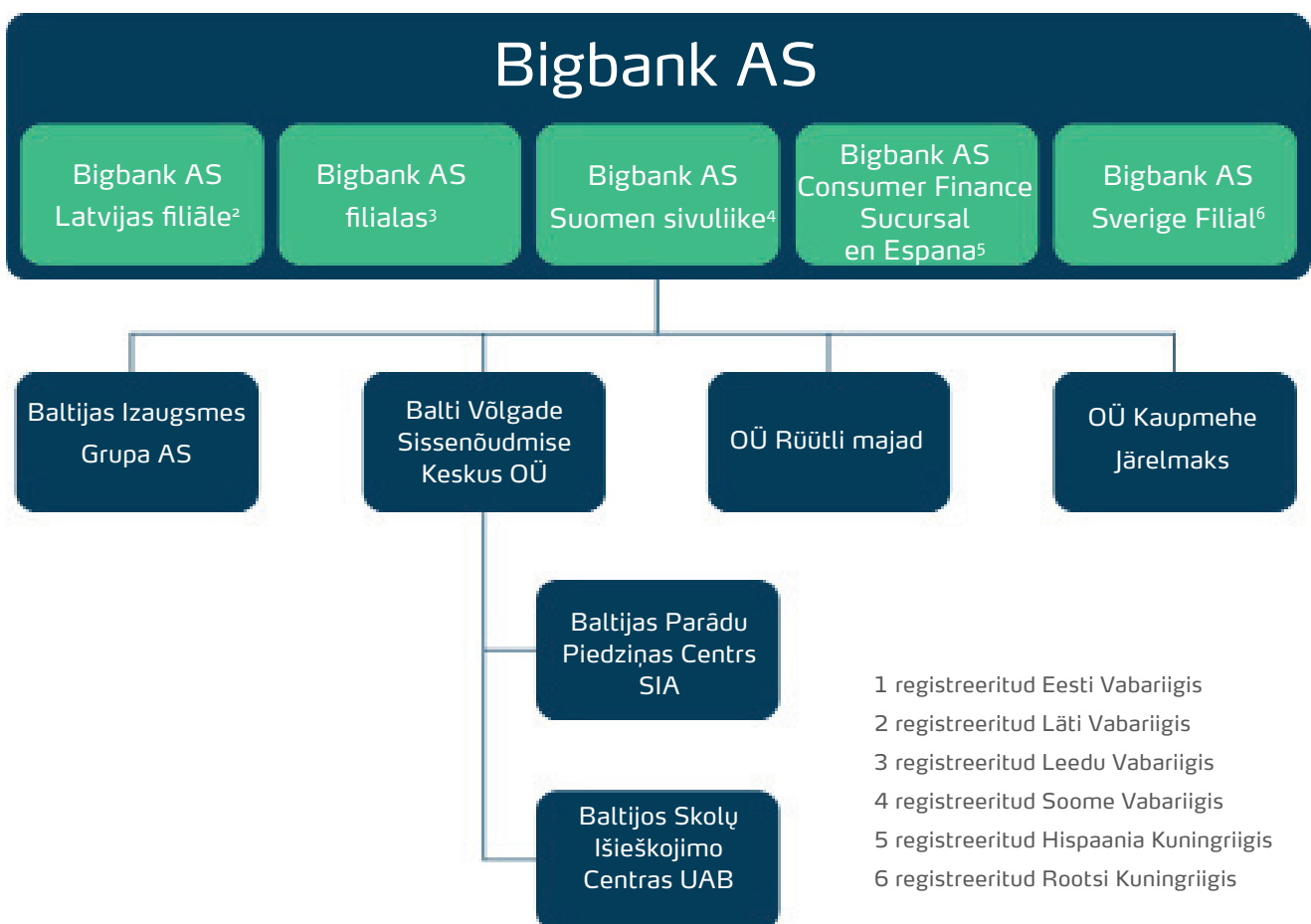
Omavahendite suhtarvude arvutamise aluseks on Euroopa Parlamendi ja nõukogu määrus (EL) nr 575/2013 krediitiasutuste ja investeerimisühingute suhtes kohaldatavate usaldatavusnõuete kohta, millega kohaldub Basel III raamistik.

Finantsvõimenduse määra (Leverage ratio) arvutamiseks jagatakse kapitalinäitaja (esimese taseme omavahendid) kogu riskipositsiooni näitajaga ning väljendatakse protsendina.

# Bigbank kontserni kirjeldus

Bigbank AS asutati 22. septembril 1992. aastal. Krediidiasutuse tegevusluba anti Bigbank AS'ile 27. septembril 2005. aastal. Bigbank on spetsialiseerunud tähtjaliste hoiuste kaasamisele ning tarbimislaenude väljastamisele.

Kontserni struktuur aruandekuupäeval:



Läti, Leedu, Soome, Hispaania ja Rootsi filiaalid pakuvad emaettevõtjaga sarnaseid laenu teenuseid. Lisaks pakuvad emaettevõtja ja Läti, Soome ning Rootsi filiaalid ka hoiustamisteenuseid. Bigbank AS osutab ka piiriüleseid hoiustamisteenuseid Saksamaal, Hollandis ning Austrias. OÜ Rütli Majad põhitegevus on emaettevõtja tege-

vuseks vajaliku kinnisvara haldamine Eestis. OÜ Balti Völgade Sissenõudmise Keskus koos tütar-ettevõtjatega toetavad emaettevõtjat ja selle filiaale sissenõudmise alal ning OÜ Kaupmehe Järelmaks pakub järelmaksuteenuseid.

# Lühendatud konsolideeritud raamatupidamise vahearuanne

## Konsolideeritud finantsseisundi aruanne

	Lisa	31.03.2015	31.12.2014
<b>Varad</b>			
Nõuded keskpankadele		1,100	20,150
Nõuded pankadele		22,632	13,665
Kauplemiseks hoitavad finantsvarad	3	4,824	-
Nõuded klientidele	4,5,6,7,8,9	280,909	275,101
Lunastustähtajani hoitavad finantsvarad	10	3,824	1,186
Positiivse õiglase väärtusega tuletisinstrumendid		0,073	0,225
Muud nõuded	11	2,319	2,064
Ettemakstud kulud ja maksud	12	3,235	3,967
Materiaalne põhivara		3,471	3,426
Kinnisvarainvesteeringud	13	1,055	1,100
Immateriaalne põhivara		1,233	1,181
Edasilükkunud tulumaksuvara		2,677	2,693
<b>Varad kokku</b>		<b>327,352</b>	<b>324,758</b>
<b>Kohustused</b>			
Võlgnevused klientidele	14	241,247	239,033
Negatiivse õiglase väärtusega tuletisinstrumendid		0,097	0,075
Eraldised		0,215	0,216
Muud kohustused		3,407	3,032
Ettemakstud tulud ja maksuvõlad		1,248	1,143
<b>Kohustused kokku</b>		<b>246,214</b>	<b>243,499</b>
<b>Omakapital</b>			
Aktsiakapital		8,000	8,000
Kohustuslik reservkapital		0,800	0,800
Muud reservid	15	0,960	0,894
Jaotamata kasum		71,378	71,565
<b>Omakapital kokku</b>		<b>81,138</b>	<b>81,259</b>
<b>Kohustused ja omakapital kokku</b>		<b>327,352</b>	<b>324,758</b>

## Konsolideeritud koondkasumiaruanne

	Lisa	I kvartal 2015	I kvartal 2014
Intressitulu	18	15,879	14,561
Intressikulu	19	-1,748	-1,958
<b>Neto intressitulu</b>		<b>14,131</b>	<b>12,603</b>
Neto teenustasud		0,508	0,497
Neto kasum/kahjum finantstehingutelt		-0,090	-0,067
Muud tegevustulud	20	1,272	1,925
<b>Tulud kokku</b>		<b>15,821</b>	<b>14,958</b>
Palgakulud		-3,301	-3,038
Mitmesugused tegevuskulud	21	-2,922	-1,885
Põhivara kulum ja väärtuse langus		-0,155	-0,119
Neto laenuõuete ja finantsinvesteeringute allahindlused		-7,241	-5,880
Muud tegevuskulud	22	-0,743	-1,008
<b>Tegevuskulud kokku</b>		<b>-14,362</b>	<b>-11,930</b>
<b>Kasum enne maksustamist</b>		<b>1,459</b>	<b>3,028</b>
Tulumaks		-0,146	-0,423
<b>Aruandeperioodi kasum</b>		<b>1,313</b>	<b>2,605</b>
<b>Muu koondkasum (kahjum)</b>			
Muu koondkasum, mida võib ümber liigitada kasumisse või kahjumisse			
Realiseerimata kursivahed		-0,014	0,014
Netokasum (kahjum) välisinvesteeringu riskimaandustegevusest		0,080	-0,054
<b>Kokku muu koondkasum, mida võib liigitada kasumisse või kahjumisse</b>		<b>0,066</b>	<b>-0,040</b>
<b>Aruandeperioodi muu koondkasum kokku</b>		<b>0,066</b>	<b>-0,040</b>
<b>Aruandeperioodi koondkasum</b>		<b>1,379</b>	<b>2,565</b>
Tava puhaskasum aktsia kohta (EUR)		16	33
Lahustatud puhaskasum aktsia kohta (EUR)		16	33

## Konsolideeritud rahavoogude aruanne

	Lisa	I kvartal 2015	I kvartal 2014
<b>Rahavoog äritegevusest</b>			
Laekunud intressid		14,383	13,126
Makstud intressid		-1,586	-1,662
Tasutud palga- ja mitmesugused tegevuskulud		-6,900	-5,059
Muud laekunud tegevustulud		1,556	1,882
Muud tasutud tegevuskulud		-1,012	-0,815
Laekunud teenustasud		0,279	0,523
Makstud teenustasud		-0,043	-0,047
Laekunud lootusetud nõuded		1,301	0,589
Laekunud muu vara eest		0,023	0,014
Makstud muu vara eest		-0,020	-0,053
Väljaantud laenud		-41,364	-32,285
Laenude tagasilaekumised		30,100	25,293
Keskpankade kohustusliku reservi ja intressinõude muutus		-0,035	1,479
Laekumised hoiustamisest		13,777	11,413
Makstud hoiuste lunastamisel		-12,392	-14,187
Kauplemisportfelli neto soetus ja müük		-4,149	-
Makstud tulumaks		-0,122	-0,242
Valuutakursi muutuse mõju		0,007	0,001
<b>Rahavoog äritegevusest kokku</b>		<b>-6,197</b>	<b>-0,030</b>
<b>Rahavoog investeerimistegevusest</b>			
Soetatud materiaalne ja immateriaalne põhivara		-0,066	-0,056
Laekunud põhivara müügist		0,001	0,007
Laekunud kinnisvarainvesteeringute müügist		0,036	-
Tähtjaliste hoiuste muutus		-0,050	-
Makstud väärtpaberite soetamisel		-3,672	-3,395
Laekumised väärtpaberite lunastamisest		1,035	7,980
<b>Rahavoog investeerimistegevusest kokku</b>		<b>-2,716</b>	<b>4,536</b>
<b>Rahavoog finantseerimistegevusest</b>			
Tasutud dividendid		-1,500	-1,080
<b>Rahavoog finantseerimistegevusest kokku</b>		<b>-1,500</b>	<b>-1,080</b>
Valuutakursi muutuse mõju		0,091	-0,006
<b>Raha ja selle ekvivalentide muutus</b>		<b>-10,322</b>	<b>3,420</b>
Raha ja selle ekvivalendid perioodi alguses		33,602	28,377
<b>Raha ja selle ekvivalendid perioodi lõpus</b>	2	<b>23,280</b>	<b>31,797</b>

## Konsolideeritud omakapitali muutuste aruanne

	Emaettevõtja omanikele kuuluv omakapital				
	Aktsiaka- pital	Kohustuslik reservka- pital	Muud re- servid	Jaotamata kasum	Kokku
Saldo 01.01.2014	8,000	0,800	0,887	59,978	69,665
Aruandeperioodi kasum	-	-	-	2,605	2,605
<b>Muu koondkasum</b>					
Valuutakursimuutuste reserv	-	-	0,014	-	0,014
Netokahjum välisinvesteeringu riskimaanduste- gevusest	-	-	-0,054	-	-0,054
<b>Kokku muu koondkasum</b>	-	-	<b>-0,040</b>	-	<b>-0,040</b>
<b>Kokku aruandeperioodi koondkasum</b>	-	-	<b>-0,040</b>	<b>2,605</b>	<b>2,565</b>
Makstud dividendid	-	-	-	-1,080	-1,080
<b>Tehingud omanikega kokku</b>	-	-	-	<b>-1,080</b>	<b>-1,080</b>
<b>Saldo 31.03.2014</b>	<b>8,000</b>	<b>0,800</b>	<b>0,847</b>	<b>61,503</b>	<b>71,150</b>
Saldo 01.01.2015	8,000	0,800	0,894	71,565	81,259
Aruandeperioodi kasum	-	-	-	1,313	1,313
<b>Muu koondkasum</b>					
Valuutakursimuutuste reserv	-	-	-0,014	-	-0,014
Netokasum välisinvesteeringu riskimaanduste- gevusest	-	-	0,080	-	0,080
<b>Kokku muu koondkasum</b>	-	-	<b>0,066</b>	-	<b>0,066</b>
<b>Kokku aruandeperioodi koondkasum</b>	-	-	<b>0,066</b>	<b>1,313</b>	<b>1,379</b>
Makstud dividendid	-	-	-	-1,500	-1,500
<b>Tehingud omanikega kokku</b>	-	-	-	<b>-1,500</b>	<b>-1,500</b>
<b>Saldo 31.03.2015</b>	<b>8,000</b>	<b>0,800</b>	<b>0,960</b>	<b>71,378</b>	<b>81,138</b>

## Lühendatud konsolideeritud raamatupidamise vahearuanne lisad

### Lisa 1. Raamatupidamisarvestuse põhimõtted

Bigbank AS'i 2015. aasta 31. märtsi seisuga koostatud konsolideeritud I kvartali lühendatud raamatupidamise vahearuanne on kooskõlas rahvusvahelise finantsaruandluse standardiga IAS 34 „Vahearuandlus“, nagu see on vastu võetud Euroopa Liidu poolt. Vahearuanne ei sisalda kogu informatsiooni, mis on vajalik raamatupidamise aastaaruande esitamiseks, ning seda tuleks lugeda koos Kontserni viimase avalikustatud 31. detsembril 2014 lõppenud majandusaasta aruandega, mis on koostatud lähtudes Rahvusvahelistest Finantsaruandluse Standarditest (IFRS EL).

Aruandes on kasutatud samu arvestusmeetodeid ja -põhimõtteid nagu viimases, 31. detsembril 2014. aastal lõppenud majandusaasta aruandes. 1. jaanuarist 2015 kehtima hakanud uued ja muudetud standardid ja tõlgendused ei oma olulist mõju Kontserni finantsaruannetele vahearuanne koostamise seisuga.

Käesolev vahearuanne ei ole auditeeritud ega muul moel kontrollitud audiitorite poolt ning sisaldab ainult Kontserni konsolideeritud aruandeid. Vahearuanne on koostatud miljonites eurodes, kui ei ole märgitud teisiti, ja arvandmete täpsusaste finantsaruannetes on kolm kohta pärast koma.

### Lisa 2. Raha ekvivalendid

	31.03.2015	31.12.2014	31.03.2014
Nõudmiseni- ja üleöödeposiidid krediitiasutustes*	10,081	11,079	19,215
Tähtajalised deposiidid krediitiasutustes tähtajaga kuni 1 aasta*	12,346	2,585	11,864
Kohustusliku reservi ülejääk keskpankades*	0,853	19,938	0,718
Tähtajalised deposiidid krediitiasutustes tähtajaga üle 1 aasta	0,200	-	-
Kohustuslik reservi nõue keskpangas	0,247	0,212	0,274
Laekumata intressid	0,005	0,001	0,012
<b>Nõuded pankadele kokku</b>	<b>23,732</b>	<b>33,815</b>	<b>32,083</b>
<b>sh raha ekvivalendid kokku</b>	<b>23,280</b>	<b>33,602</b>	<b>31,797</b>

\* Raha ekvivalendid

**Lisa 3. Kauplemiseks hoitavad finantsvarad**

	31.03.2015	31.12.2014
<b>Kauplemiseks hoitavad finantsvarad</b>	<b>4,824</b>	-
<b>Jaotus emitentide lõikes</b>		
sh riiklikud võlakirjad	3,577	-
sh krediidiasutuste võlakirjad	0,508	-
sh ettevõtete võlakirjad	0,739	-
<b>Jaotus valuutade lõikes</b>		
sh EUR (euro)	4,824	-
<b>Jaotus reitingute lõikes</b>		
sh Aa1-Aa3	0,715	-
sh A1-A3	0,741	-
sh Baa1-Baa3	3,368	-

**Lisa 4. Nõuded klientidele****Nõuded klientidele seisuga 31. märts 2015**

	Eesti	Läti	Leedu	Soome	Hispaania	Rootsi	Kokku
Laenuõuded klientidele	56,288	75,404	43,706	56,254	34,757	45,416	311,825
Laenuõuete allahindlused	-7,897	-13,905	-5,587	-5,684	-4,887	-3,198	-41,158
Intressinõuded klientidele	6,730	9,485	1,892	1,363	1,632	1,463	22,565
Intressinõuete allahindlused	-2,514	-3,277	-0,806	-0,253	-0,466	-0,230	-7,546
Täiendav allahindlus	-1,308	-2,639	-0,489	-0,131	-0,087	-0,123	-4,777
<b>Kokku</b>	<b>51,299</b>	<b>65,068</b>	<b>38,716</b>	<b>51,549</b>	<b>30,949</b>	<b>43,328</b>	<b>280,909</b>
Piirkonna osakaal	18,2%	23,2%	13,8%	18,4%	11,0%	15,4%	100,0%

**Nõuded klientidele seisuga 31. detsember 2014**

	Eesti	Läti	Leedu	Soome	Hispaania	Rootsi	Kokku
Laenuõuded klientidele	57,137	75,336	43,159	53,088	33,205	42,291	304,216
Laenuõuete allahindlused	-8,690	-14,411	-5,663	-4,982	-4,508	-2,578	-40,832
Intressinõuded klientidele	7,180	9,689	2,158	1,421	1,573	1,384	23,405
Intressinõuete allahindlused	-2,584	-3,279	-0,876	-0,239	-0,442	-0,195	-7,615
Täiendav allahindlus	-1,200	-2,035	-0,660	-0,065	-0,029	-0,084	-4,073
<b>Kokku</b>	<b>51,843</b>	<b>65,300</b>	<b>38,118</b>	<b>49,223</b>	<b>29,799</b>	<b>40,818</b>	<b>275,101</b>
Piirkonna osakaal	18,9%	23,7%	13,9%	17,9%	10,8%	14,8%	100,0%



**Lisa 5. Laenuõuete jaotus tagasimaksete tähtaegade lõikes**

	31.03.2015	31.12.2014
Kuni 1 aasta	158,019	158,722
1-2 aastat	50,066	51,482
2-5 aastat	88,959	80,481
Üle 5 aasta	14,781	13,531
<b>Kokku</b>	<b>311,825</b>	<b>304,216</b>

**Lisa 6. Laenuõuete aegumisanalüüs  
Aegumisanalüüs seisuga 31. märts 2015**

	Aeguma- ta	kuni 30 päeva	31-60 päeva	61-90 päeva	üle 90 päeva	Kokku
<b>Laen sissetuleku tagatisel</b>						
Laenuportfell	171,751	18,753	5,868	3,793	74,582	274,747
Laenu allahindlus	-4,720	-0,691	-0,396	-0,435	-34,447	-40,689
<b>Laen käenduse tagatisel</b>						
Laenuportfell	6,312	1,224	0,308	0,154	5,263	13,261
Laenu allahindlus	-0,412	-0,124	-0,067	-0,044	-2,802	-3,449
<b>Laen kinnisvara tagatisel</b>						
Laenuportfell	16,750	1,431	1,500	0,362	2,891	22,934
Laenu allahindlus	-0,443	-0,062	-0,059	-0,007	-1,082	-1,653
<b>Laen kindlustuskaitsega</b>						
Laenuportfell	0,322	0,057	0,016	0,002	0,245	0,642
Laenu allahindlus	-0,019	-0,003	-0,002	-0,001	-0,111	-0,136
<b>Laen muu tagatisega</b>						
Laenuportfell	0,238	-	-	-	0,003	0,241
Laenu allahindlus	-0,008	-	-	-	-	-0,008
<b>Kokku laenuportfell</b>	<b>195,373</b>	<b>21,465</b>	<b>7,692</b>	<b>4,311</b>	<b>82,984</b>	<b>311,825</b>
<b>Kokku laenu allahindlus</b>	<b>-5,602</b>	<b>-0,880</b>	<b>-0,524</b>	<b>-0,487</b>	<b>-38,442</b>	<b>-45,935</b>

**Aegumisanalüüs seisuga 31. detsember 2014**

	Aeguma- ta	kuni 30 päeva	31-60 päeva	61-90 päeva	üle 90 päeva	Kokku
<b>Laen sissetuleku tagatisel</b>						
Laenuportfell	160,959	18,546	6,342	2,939	77,173	265,959
Laenu allahindlus	-3,916	-0,630	-0,426	-0,344	-34,195	-39,511
<b>Laen käenduse tagatisel</b>						
Laenuportfell	6,003	1,224	0,301	0,471	5,865	13,864
Laenu allahindlus	-0,387	-0,089	-0,060	-0,096	-2,960	-3,592
<b>Laen kinnisvara tagatisel</b>						
Laenuportfell	15,838	3,801	0,265	0,186	3,406	23,496
Laenu allahindlus	-0,403	-0,122	-0,017	-0,005	-1,114	-1,661
<b>Laen kindlustuskaitsega</b>						
Laenuportfell	0,374	0,075	0,010	0,013	0,269	0,741
Laenu allahindlus	-0,020	-0,005	-0,001	-0,002	-0,107	-0,135
<b>Laen muu tagatiseaga</b>						
Laenuportfell	0,148	-	0,005	-	0,003	0,156
Laenu allahindlus	-0,004	-	-	-	-0,001	-0,005
<b>Kokku laenuportfell</b>	<b>183,322</b>	<b>23,646</b>	<b>6,923</b>	<b>3,609</b>	<b>86,716</b>	<b>304,216</b>
<b>Kokku laenu allahindlus</b>	<b>-4,730</b>	<b>-0,846</b>	<b>-0,504</b>	<b>-0,447</b>	<b>-38,377</b>	<b>-44,904</b>

**Lisa 7. Laenuõuded lepinguvaluutade lõikes**

	31.03.2015	31.12.2014
EUR (euro)	266,409	261,417
LTL (Leedu litt)	-	0,508
SEK (Rootsi kroon)	45,416	42,291
<b>Laenuõuded klientidele kokku</b>	<b>311,825</b>	<b>304,216</b>

**Lisa 8. Kliendinõuete allahindlused gruppide lõikes****Kliendinõuete allahindlus seisuga 31. märts 2015**

	Laenuõuded klientidele	Laenuõuete allahindlused	Intressi- nõuded	Intressinõuete allahindlused	Nõuete allahindlused kokku
Grupeeritult hinnatavad nõuded	275,422	-22,747	19,301	-4,701	-27,448
Individuaalselt hinnatavad nõuded	36,403	-18,411	3,264	-2,845	-21,256
Statistiline allahindlusreserv	-	-4,777	-	-	-4,777
<b>Kokku</b>	<b>311,825</b>	<b>-45,935</b>	<b>22,565</b>	<b>-7,546</b>	<b>-53,481</b>

**Kliendinõuete allahindlus seisuga 31. detsember 2014**

	Laenunõuded klientidele	Laenunõuete allahindlused	Intressinõuded	Intressinõuete allahindlused	Nõuete allahindlused kokku
Grupeeritult hinnatavad nõuded	268,955	-24,065	20,380	-5,015	-29,080
Individuaalselt hinnatavad nõuded	35,261	-16,767	3,025	-2,600	-19,367
Statistiline allahindlusreserv	-	-4,073	-	-	-4,073
<b>Kokku</b>	<b>304,216</b>	<b>-44,905</b>	<b>23,405</b>	<b>-7,615</b>	<b>-52,520</b>

**Laenu- ja intressinõuete allahindluse muutus**

	31.03.2015	31.12.2014	31.03.2014
Jääk perioodi alguses	-52,520	-44,815	-44,815
Finantsseisundi aruandest väljakantud laenude ja intresside nõuded	7,727	20,281	1,298
Laenude ja intresside allahindluse suurendamine	-8,651	-28,117	-6,076
Kursierinevused	-0,037	0,131	0,020
<b>Jääk perioodi lõpus</b>	<b>-53,481</b>	<b>-52,520</b>	<b>-49,573</b>

**Laenunõuete ja finantsinvesteeringute allahindluse kulu**

	I kvartal 2015	I kvartal 2014
Finantsseisundi aruandest väljakantud laenude ja intresside laekumine	1,529	0,340
Laenude ja intresside allahindluse suurenemine	-8,651	-6,076
Muude nõuete allahindlus	-0,119	-0,144
<b>Kokku</b>	<b>-7,241</b>	<b>-5,880</b>

**Lisa 9. Tähtajaks laekumata laenud****Tähtajaks laekumata laenunõuded seisuga 31. märts 2015**

	Eesti	Läti	Leedu	Soome	Hispaania	Rootsi	Kokku
kuni 30 päeva	0,417	0,667	0,264	0,121	0,051	0,159	1,679
31 - 60 päeva	1,149	0,376	0,124	0,097	0,036	0,090	1,872
61-90 päeva	0,300	0,281	0,208	0,096	0,072	0,438	1,395
üle 90 päeva	15,628	23,859	9,229	12,681	7,199	8,816	77,412
<b>Kokku</b>	<b>17,494</b>	<b>25,183</b>	<b>9,825</b>	<b>12,995</b>	<b>7,358</b>	<b>9,503</b>	<b>82,358</b>

**Tähtajaks laekumata laenunõuded seisuga 31. detsember 2014**

	Eesti	Läti	Leedu	Soome	Hispaania	Rootsi	Kokku
kuni 30 päeva	0,547	0,658	0,282	0,146	0,088	0,099	1,820
31 - 60 päeva	0,557	0,410	0,131	0,126	0,090	0,029	1,343
61-90 päeva	0,798	0,236	0,097	0,103	0,059	0,001	1,294
üle 90 päeva	17,351	25,833	10,046	12,195	6,951	7,260	79,636
<b>Kokku</b>	<b>19,253</b>	<b>27,137</b>	<b>10,556</b>	<b>12,570</b>	<b>7,188</b>	<b>7,389</b>	<b>84,093</b>

Ülaltoodud tabelis on tähtjaks laekumata nõuena näidatud ainult laenude tähtjaks laekumata põhiosa summad. Vastavalt kliendiga sõlmitud laenulepingu tingimustele on Kontsernil õigus

laenuleping ühepoolset lõpetada, kui klient on viivituses vähemalt kolme graafikujärgse maksega. Lepingu ülesütlemisel nõutakse kliendilt kogu laenusummat.

### Lisa 10. Lunastustähtajani hoitavad finantsvarad

	31.03.2015	31.12.2014
Võlakirjaportfelli soetusväärtus	3,824	1,186
Kogunenud intress	-	-
<b>Kokku</b>	<b>3,824</b>	<b>1,186</b>
<b>Jaotus emitentide lõikes</b>		
sh riiklikud võlakirjad	3,824	1,186
<b>Jaotus valuutade lõikes</b>		
sh EUR (euro)	3,824	-
sh LTL (Leedu litt)	-	1,186
<b>Jaotus reitingute lõikes</b>		
sh A1-A3	1,001	-
sh Baa1-Baa3	2,823	1,186

Lunastustähtajani hoitavate finantsvaradena on kajastatud omandatud võlakirjad, mille puhul

Kontsernil on kindel kavatsus ja suutlikkus hoida neid kuni lunastustähtpäevani.

### Lisa 11. Muud nõuded

	31.03.2015	31.12.2014
Laekumata viivised ja leppetrahvid	0,001	0,010
Laekumata teenustasud	0,381	0,375
Laekumata sissenõude- ja muud tulud	2,435	2,454
Tagatisrahad	0,130	0,140
Muud laekumata nõuded	0,617	0,266
Laekumata nõuete allahindlus	-1,245	-1,181
<b>Kokku</b>	<b>2,319</b>	<b>2,064</b>

### Lisa 12. Ettemakstud kulud ja maksud

	31.03.2015	31.12.2014
Maksude ettemaksud	2,586	3,238
Muud ettemakstud kulud	0,649	0,729
<b>Kokku</b>	<b>3,235</b>	<b>3,967</b>

**Lisa 13. Kinnisvarainvesteeringud**

	31.03.2015	31.12.2014	31.03.2014
Saldo perioodi alguses	1,100	1,382	1,382
Müüdud kinnisvarainvesteeringud	-0,045	-0,050	-0,006
Kahjum õiglase väärtuse muutusest	-	-0,232	-
<b>Saldo perioodi lõpus</b>	<b>1,055</b>	<b>1,100</b>	<b>1,376</b>

Kinnisvarainvesteeringute hulka kuuluvad maatükid, majad ja korterid, mida kliendid olid algselt pantinud laenu tagatiseks ja mille Kontsern hiljem omandas oksjoni korras. Varasematel aastatel

kajastati neid varasid muude varadena, ümberklassifitseerimine viidi läbi 2014. aasta neljandas kvartalis.

**Lisa 14. Võlgnevused klientidele**

	31.03.2015	31.12.2014
<b>Tähtajaliste hoiuste jääk</b>	<b>241,247</b>	<b>239,033</b>
<b>Jaotus klienditüübi põhjal</b>		
sh eraisikud	235,556	233,489
sh juriidilised isikud	5,691	5,544
<b>Jaotus valuuta põhjal</b>		
sh EUR (euro)	199,394	202,239
sh SEK (Rootsi kroon)	41,853	36,794
<b>Jaotus lõpptähtaja põhjal</b>		
sh lunastamine 6 kuu jooksul	48,888	42,111
sh lunastamine 6-12 kuu jooksul	42,166	48,149
sh lunastamine 12-18 kuu jooksul	29,154	22,125
sh lunastamine 18-24 kuu jooksul	27,849	28,402
sh lunastamine 24-36 kuu jooksul	42,043	44,688
sh lunastamine 36-48 kuu jooksul	20,031	20,346
sh lunastamine 48+ kuu jooksul	31,116	33,212
Keskmine hoiusesumma	0,020	0,019
Kaalutud keskmine intressimäär	3,0%	3,1%
Kaalutud keskmine kestvus lõpptähtajani (kuudes)	24,5	25,5
Kaalutud keskmine lepingu kogukestvus (kuudes)	44,4	45,3

**Lisa 15. Muud reservid**

	31.03.2015	Muutus	31.12.2014	Muutus	31.12.2013
Valuutakursi muutuste reserv	0,094	-0,014	0,108	0,078	0,030
Netokasum (kahjum) välisinvesteeringu riskimaandustegevusest	-0,113	0,080	-0,193	-0,071	-0,122
Vara ümberhindluse reserv	0,979	-	0,979	-	0,979
<b>Kokku muud reservid</b>	<b>0,960</b>	<b>0,066</b>	<b>0,894</b>	<b>0,007</b>	<b>0,887</b>

**Lisa 16. Valuutade netopositsioonid****Valuutade netopositsioonid seisuga 31. märts 2015**

	Aruandeline positsioon		Aruandeväline positsioon		Neto-positsioon
	Varad	Kohustused	Varad	Kohustused	
EUR (euro)	278,485	203,907	4,558	0,881	78,255
SEK (Rootsi kroon)	47,516	42,208	-	4,585	0,723
GBP (Suurbritannia naelsterling)	0,045	0,001	-	-	0,044

**Valuutade netopositsioonid seisuga 31. detsember 2014**

	Aruandeline positsioon		Aruandeväline positsioon		Neto-positsioon
	Varad	Kohustused	Varad	Kohustused	
EUR (euro)	275,379	206,059	8,208	1,076	76,452
LTL (Leedu litt)*	1,755	0,256	-	-	1,499
SEK (Rootsi kroon)	46,086	37,108	-	8,107	0,871
GBP (Suurbritannia naelsterling)	0,131	-	-	-	0,131

\* 1. jaanuaril 2015 ühines Leedu Vabariik euroalaga ja kõik Leedu littedes olevad valuutapositsioonid konverteeriti samal kuupäeval eurodesse.

Kontserni väljaantavad laenud on nomineeritud vastava tegevuspiirkonna valuutas või euros.

**Lisa 17. Potentsiaalsed kohustused ja tagatisvara**

	31.03.2015	31.12.2014
<b>Tühistamatud tehingud</b>	<b>0,991</b>	<b>1,076</b>
sh väljastatud pangagarantiid	0,110	0,090
sh krediidiinid ja arvelduskrediidid	0,881	0,986
<b>Kohustuste katteks panditud ja kasutusvaldusega koormatud vara</b>	<b>3,559</b>	<b>3,619</b>
sh seatud hüpoteegid*	2,449	2,449
sh tagatisega koormatud võlakirjad ja hoiused	1,110	1,170

\* Hüpoteekidega seotud kohustused on aruandekuupäeva seisuga täidetud.

**Lisa 18. Intressitulu**

	I kvartal 2015	I kvartal 2014
Klientidele antud laenudelt	15,865	14,532
Kauplemiseks hoitavatelt finantsvaradelt	0,006	-
Hoiustelt	0,007	0,014
Lunastustähtajani hoitavatelt finantsvaradelt	0,001	0,015
<b>Kokku</b>	<b>15,879</b>	<b>14,561</b>

**Lisa 19. Intressikulu**

	I kvartal 2015	I kvartal 2014
Hoiustelt	1,748	1,958

**Lisa 20. Muud tegevustulud**

	I kvartal 2015	I kvartal 2014
Sissenõudemenetlusega seotud tulud	1,193	1,875
Muud äritulud	0,079	0,050
<b>Kokku</b>	<b>1,272</b>	<b>1,925</b>

**Lisa 21. Mitmesugused tegevuskulud**

	I kvartal 2015	I kvartal 2014
Turunduskulud	1,518	0,916
Töökohtadega seotud kulud	0,430	0,353
Muud kulud	0,974	0,616
<b>Kokku</b>	<b>2,922</b>	<b>1,885</b>

**Lisa 22. Muud tegevuskulud**

	I kvartal 2015	I kvartal 2014
Täitemenetluse protsessiga seotud kulud	0,371	0,328
Õigusliku reguleerimise kulud	0,107	0,155
Kinnisvarainvesteeringute kulu	0,008	0,011
Kahjulike lepingute eraldiste kulu	-	0,300
Muud	0,257	0,214
<b>Kokku</b>	<b>0,743</b>	<b>1,008</b>

**Lisa 23. Seotud osapooled**

Osapooli loetakse seotuks juhul, kui üks osapool omab kas kontrolli teise osapoole üle või olulist mõju teise osapoole ärilistele otsustele. Seotud osapooled on:

- Bigbank AS'i aktsionärid;
- Kontserni ettevõtjate juhatuse ja nõukogu liikmed;

- eelnevalt kirjeldatud isikute lähisugulased;
- eelnimetatud isikutega seotud ettevõtted, välja arvatud juhul, kui antud isikutel puudub võimalus avaldada olulist mõju ettevõtte ärilistele otsustele.

31.03.2015 seisuga puudusid Kontsernil intressi- ja hoiusekohustused seotud osapooltele.

# Juhatuse deklaratsioon

Bigbank AS'i juhatus on avalikustamise kuupäeval järgmisel seisukohal:

- 2015. aasta I kvartali lühendatud konsolideeritud vahearuanandes esitatud andmed ja lisainformatsioon on tõene ning terviklik.
- lühendatud konsolideeritud raamatupidamise aruanne kajastab õigesti ja õiglaselt Kontserni finantsseisundit, majandustulemust ja rahavoogusid.

Seisuga 31.03.2015 koostatud lühendatud konsolideeritud vahearuanne on koostatud kooskõlas rah-

vusvahelise finantsarvestuse standardiga (IFRS) IAS34 „Vahearuanne“ nagu see on vastu võetud Euroopa Liidu poolt ning Eesti Panga poolt kehtestatud nõuetega teabe avalikustamisele.

Bigbank AS on jätkuvalt tegutsev äriühing.

**Kaido Saar**

Juhatuse esimees

28 May 2015

[allkirjastatud digitaalselt]

**Ingo Pöder**

Juhatuse liige

28 May 2015

[allkirjastatud digitaalselt]

**Agur Jõgi**

Juhatuse liige

28 May 2015

[allkirjastatud digitaalselt]