

BIGBANK AS

Avalik vahearuanne

I kvartal 2013

BIGBANK AS**2013. AASTA I KVARTALI KONSOLIDEERITUD VAHEARUANNE**

Ärinimi	BIGBANK AS
Register	Eesti Vabariigi Äriregister
Äriregistri kood	10183757
Kande kuupäev	30.01.1997
Address	Rüütli 23, 51006 Tartu, Eesti
Telefon	737 7570
Faks	737 7582
Elektronpost	info@bigbank.ee
Koduleht	www.bigbank.ee
Majandusaasta	01.01.2013 – 31.12.2013
Aruande periood	01.01.2013 – 31.03.2013
Juhatuse esimees	Kaido Saar
Põhitegevusala	Tarbimisläenude andmine ja hoiuste kaasamine
Audiitor	KPMG Baltics OÜ
Aruandevaluuta:	Aruandevaluutaks on euro ning andmete esitamise ühikud on miljonid eurod. Arvandmete täpsusaste finantsaruannetes on kolm kohta pärast koma.

Avaliku vahearuandega saab tutvuda BIGBANK AS'i kodulehel www.bigbank.ee. Inglisekeelse versiooni leiab www.bigbank.eu.

BIGBANK AS'i „Avalik vahearuanne I kvartal 2013” on alates 31.05.2013 kättesaadav peakontoris Tartus, Rüütli 23 ning kõikides teistes kontorites.

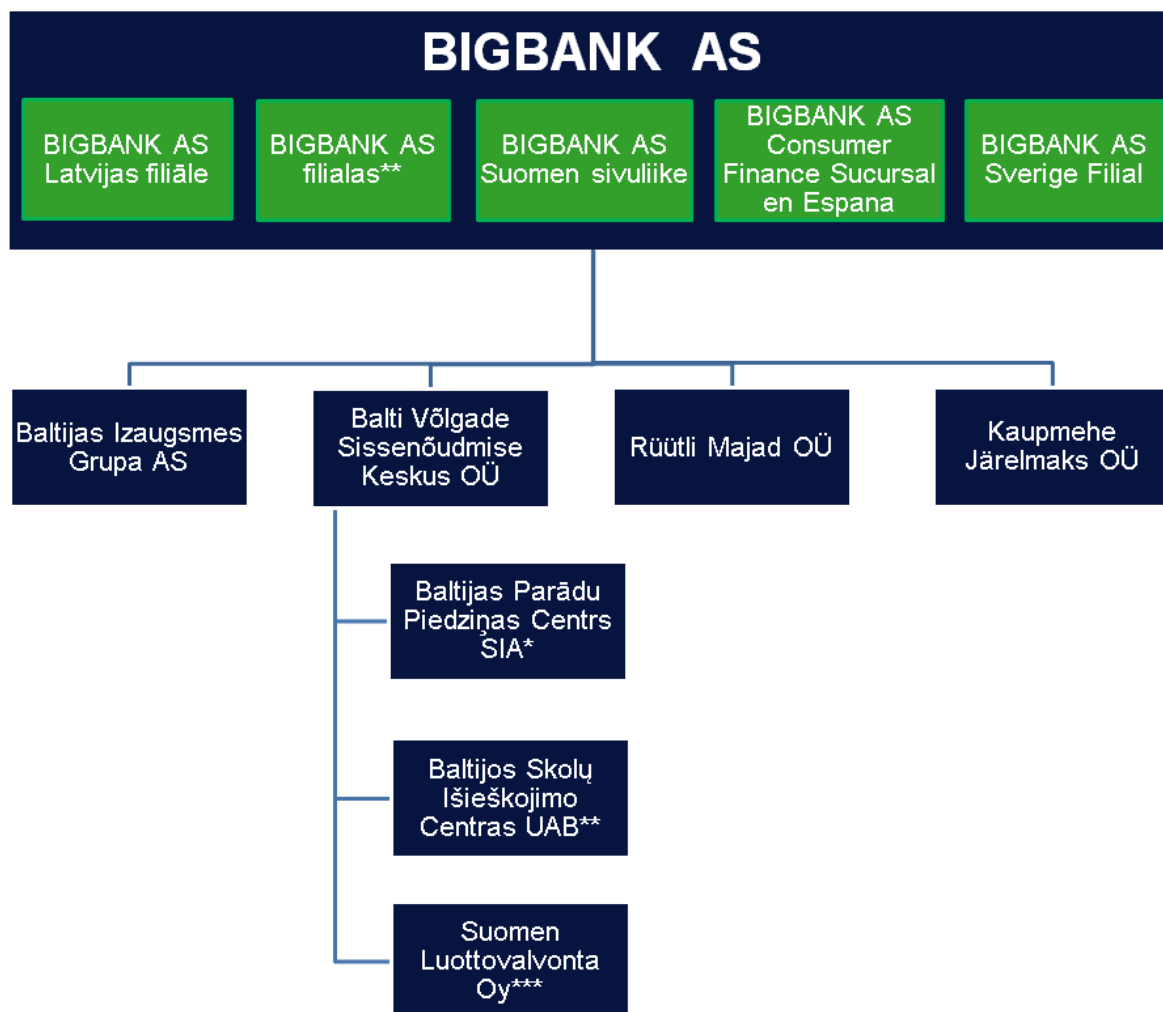
SISUKORD

BIGBANK KONTSERNI KIRJELDUS	4
JUHATUSE DEKLARATSIOON	5
TEGEVUSARUANNE	6
Olulised sündmused	6
Peamised majandusnäitajad ja suhtarvud	7
Majandustegevuse ülevaade	8
Kapitali adekvaatsuse aruanne	11
LÜHENDATUD RAAMATUPIDAMISE VAHEARUANNE	12
Konsolideeritud finantsseisundi aruanne	12
Konsolideeritud koondkasumiaruanne	13
Konsolideeritud rahavoogude aruanne	14
Konsolideeritud omakapitali muutuste aruanne	15
Lühendatud raamatupidamise vahearuaande lisad	16
Lisa 1. Raamatupidamisarvestuse põhimõtted	16
Lisa 2. Raha ekvivalendid	16
Lisa 3. Nõuded klientidele	16
Lisa 4. Laenuõuete jaotus tagasimaksete tähtaegade lõikes	17
Lisa 5. Laenuõuete aegumisanalüüs	17
Lisa 6. Laenuõuded lepinguvaluutade lõikes	18
Lisa 7. Kliendiõuete allahindlused gruppide lõikes	18
Lisa 8. Tähtjaks laekumata laenud	18
Lisa 9. Lunastustähtjani hoitavad finantsvarad	19
Lisa 10. Muud nõuded ja ettemakstud kulud	19
Lisa 11. Muu vara	19
Lisa 12. Võlgnevused keskpankadele ja krediidiasutustele	19
Lisa 13. Võlgnevused klientidele	20
Lisa 14. Muud reservid	20
Lisa 15. Valuutade netopositsioonid	20
Lisa 16. Potentsiaalsed kohustused ja tagatisvara	21
Lisa 17. Intressitulu	21
Lisa 18. Intressikulu	21
Lisa 19. Muud tegevustulud	21
Lisa 20. Mitmesugused tegevuskulud	21
Lisa 21. Muud tegevuskulud	22
Lisa 22. Seotud osapooled	22

BIGBANK KONTSERNI KIRJELDUS

BIGBANK AS põhitegevusalaks on tarbimislaenude väljastamine.

Kontserni struktuur aruandekuupäeval:



* registreeritud Läti Vabariigis

** registreeritud Leedu Vabariigis

*** registreeritud Soome Vabariigis

BIGBANK AS asutati 22. septembril 1992. aastal. Krediidiasutuse tegevusluba anti BIGBANK AS'ile 27. septembril 2005. aastal. BIGBANK on spetsialiseerunud tähtajalistele hoiustele ning väike- ja tarbimislaenude andmisele.

Läti, Leedu, Soome, Hispaania ja Rootsi filiaalid pakuvad emaettevõtjaga sarnaseid laenuteenuseid. Lisaks pakuvad emaettevõtja ja Läti ning Soome filiaalid ka hoiustamisteenuseid. OÜ Rüütli Majad põhitegevus on emaettevõtja tegevuseks vajaliku kinnisvara haldamine Eestis. OÜ Balti Völgade Sissenõudmise Keskus koos tütarettevõtjatega toetavad emaettevõtjat ja selle filiaale sissenõudmise alal ning OÜ Kaupmehe Järelmaks pakub järelmaksuteenuseid. BIGBANK AS osutab ka piiriüleseid hoiustamisteenuseid Saksamaal, Hollandis ning Austrias.

TEGEVUSARUANNE

OLULISED SÜNDMUSED

2013. aasta esimeses kvartalis jätkus BIGBANK AS (edaspidi ka „BIGBANK“, „Grupp“ ja „Kontsern“) laenuportfelli kasv enamikes riikides, kus pank tegutseb, erandiks oli Eesti. BIGBANK grupi laenuportfell kasvas kvartaliga 13,4 miljoni euro võrra ehk 5,7%. Laenuportfelli kasv oli suurim Rootsi filiaalis.

Grupi kasum 2013. aasta esimeses kvartalis oli 1,7 miljonit eurot. Kasum 2013. aasta esimeses kvartalis enne allahindlusi oli 6,5 miljonit eurot, 2012. aasta esimeses kvartalis oli vastav näitaja 4,7 miljonit eurot (kasv 37,2%).

BIGBANK AS nõukogu on viieliikmeline, kuhu kuuluvad nõukogu esimees Parvel Pruunsild ja liikmed Vahur Voll, Juhani Jaeger, Raul Eamets ning Andres Koern.

2013. aasta esimese kvartali lõpu seisuga oli BIGBANK'is 583 töötajat, sealhulgas 237 Eestis, 151 Lätis, 89 Leedus, 43 Soomes, 37 Hispaanias ja 26 Rootsis.

31. jaanuaril 2013 lahkus ametist kauaaegne juhatuse esimees Targo Raus. Juhatuse esimehe kohusetäitjana jätkas müügi-ja turundusvaldkonna eest vastutanud juhatuse liige Kaido Saar. Käesoleva aasta aprillist on Kaido Saar juhatuse esimees. Juhatus jätkab kolmeliikmelisena.

Järjest enam tõuseb elektrooniliste kanalite osatähtsus klientidega suhtlemisel, mistõttu suleti esimeses kvartalis Eestis, Lätis ja Leedus kokku kuus kontorit. Klienditeeninduskontoreid oli esimese kvartali lõpu seisuga kokku 23, sh Eestis 7, Lätis 6, Leedus 8, Soomes 1, Hispaanias 1.

PEAMISED MAJANDUSNÄITAJAD JA SUHTARVUD

Finantsseisundi näitajad (miljonites eurodes)	31.03.2013	31.12.2012	Muutus
Varad	282,928	280,729	0,8%
Nõuded klientidele	235,721	224,521	5,0%
sh laenuportfell	250,303	236,882	5,7%
sh intressinõuded	25,259	24,787	1,9%
sh allahindlused	-39,841	-37,148	7,2%
sh laenuõuetele	-29,641	-28,263	4,9%
sh intressinõuetele	-5,673	-5,327	6,5%
sh statistiline allahindlus	-4,527	-3,558	27,2%
Hoiused	218,432	212,936	2,6%
Omakapital	59,654	59,408	0,4%

Kasumiaruande näitajad (miljonites eurodes)	I kvartal 2013	I kvartal 2012	Muutus
Intressitulu	12,637	10,868	16,3%
Intressikulu	1,992	1,740	14,5%
Allahindlusekulu	4,783	2,504	91,0%
Sissenõudemeneetlusega seotud tulud	1,928	1,589	21,3%
Kasum enne allahindlusi	6,474	4,718	37,2%
Puhaskasum	1,691	2,214	-23,6%

Suhtarvud	I kvartal 2013	IV kvartal 2012	III kvartal 2012	II kvartal 2012	I kvartal 2012
Omakapitali tulukus (ROE)	11,4%	17,6%	6,8%	9,1%	16,4%
Omakapitali kordaja (EM)	4,8	4,7	4,7	4,6	4,4
Puhastulukus (PM)	11,2%	17,4%	7,1%	9,5%	17,4%
Vara tootlikkus (AU)	21,3%	21,3%	20,2%	20,9%	21,5%
Vara puhasrentaablus (ROA)	2,4%	3,7%	1,4%	2,0%	3,8%
Hinnavahe (SPREAD)	14,0%	13,8%	13,4%	13,8%	14,6%
Esmased omavahendid (TIER 1)	24,1%	25,2%	24,2%	24,7%	24,9%

Suhtarvud esitatakse aasta baasil (st annualiseerituna).

Suhtarvude arvutamisel kasutatavad finantsseisundi aruande näitajad leitakse aruandekvartalile eelneva kuu ning aruandekvartali iga kuu lõpu vastavate andmete aritmeetilise keskmisena. Kasumiaruande näitajate puhul lähtutakse annualiseeritud aruandekvartali tegelikest andmetest.

Suhtarvude selgitus:

- Omakapitali tulukus (ROE) – puhaskasumi suhe omakapitali
- Omakapitali kordaja (EM) – koguvara suhe omakapitali
- Puhastulukus (PM) – kasumi suhe kogutuludesse
- Vara tootlikkus (AU) – kogutulude (sh intressi-, teenustasu-, dividendi- ja muude tegevustulude) suhe koguvarasse
- Vara puhasrentaablus (ROA) – puhaskasumi suhe koguvarasse
- Hinnavahe (SPREAD) – intressitulu suhtest intressitootvatesse varadesse lahutatakse intressikulu suhe intressikandvatesse kohustustesse
- Esmaste omavahendite suhe (TIER 1 suhtarv) – esimese taseme omavahendite ja riskiga kaalutud varade suhe

MAJANDUSTEGEVUSE ÜLEVAADE**Finantsseisund**

Varade maht	<p>BIGBANK AS'i kontserni varade maht ulatus 31.03.2013 seisuga 282,9 miljoni euroni, kasvades kvartaliga 2,2 miljonit eurot (0,8%).</p> <p>Nõuded klientidele moodustasid 31.03.2013 seisuga koguvaradest 83,3%, likviidsed varad (rahalised vahendid ja lunastustähtajani hoitavad finantsvarad) 13,2%.</p>
Likviidsed vahendid	<p>Esimese kvartali lõpu seisuga moodustasid likviidsed vahendid kokku 37,4 miljonit eurot.</p>
Lunastustähtajani hoitavad finantsvarad	<p>Vabad rahalised vahendid olid osaliselt paigutatud lühiajalistesse, fikseeritud maksete ja lunastustähtaegadega võlakirjadesse, mida ettevõtte on kavatsus ja suutlikkus hoida lunastustähtajani. Võlakirjade maht ulatus 31.03.2013 seisuga 8,1 miljoni euroni.</p>
Nõuded klientidele	<p>Esimese kvartali lõpuks oli Grupil kokku 170 tuhat laenulepingut, sealhulgas Eestis 40 tuhat lepingut, Lätis 73 tuhat lepingut, Leedus 28 tuhat lepingut, Soomes 18 tuhat lepingut, Hispaanias 7 tuhat lepingut ning Rootsis 4 tuhat lepingut.</p> <p>Nõuded klientidele jagunesid geograafiliselt järgnevalt:</p> <ul style="list-style-type: none"> • 25,4% Eesti, • 26,2% Läti, • 22,1% Soome, • 11,3% Leedu, • 6,6% Hispaania, • 8,4% Rootsi. <p>Nõuded klientidele ulatusid 31.03.2013 seisuga 235,7 miljoni euroni, millest:</p> <ul style="list-style-type: none"> • laenuportfelli maht oli 250,3 miljonit eurot. Erasikutele antud laenude osatähtsus portfelist oli 96,0%, • intressinõuded laenuklientidele olid 25,2 miljonit eurot, • kliendi laenuõuete allahindluste reserv ulatus 39,8 miljoni euroni (sh laenuõuete allahindlus 29,6 miljonit eurot, intressinõuete allahindlus 5,7 miljonit eurot, statistiline allahindlus 4,5 miljonit eurot). <p>Panga laenuportfell on hajutatud – keskmine väljaantud laenusumma oli 1807 eurot ja 40 suuremat nõuet kokku moodustasid 31.03.2013 seisuga 4,0% laenuportfelist.</p> <p>BIGBANK AS on keskendunud tarbimislaenudele. Panga strateegiast tulenevalt moodustas 31.03.2013 seisuga sissetuleku tagatisel väljastatud laenude osakaal kogu laenuportfelist 87,0%, käenduse tagatisel väljastatud laenude osakaal 6,9%, kinnisvara tagatisel väljastatud laenude osakaal 5,3%, kindlustuskaitsega laenude osakaal 0,7% ning muul tagatisel väljastatud laenude osakaal 0,1%.</p>
Tähtajaks tasumata laenud	<p>Tähtajaks tasumata nõuete puhul on oluline asjaolu, et tarbimislaenude puhul erineb mittetöötava nõude tagasisaamise protsess oluliselt nende laenude tagasisaamise protsessist, mis on tagatud füüsilise tagatisega (nt hüpoteek kinnisvarale). Tulenevalt nõuete iseloomust (reeglina on laenu tagatud kliendi regulaarsete sissetulekutega) toimub ülesöeldud laenude puhul nõude rahuldamine pikema perioodi jooksul väiksemate maksetena, mitte ühekordse maksena tagatise realiseerimise arvelt.</p>

	<p>Tähtajaks laekumata nõuetena on näidatud tasumata graafikujärgseid laenumakseid ning sissenõutavaks muutunud põhiosa summat. Vastavalt kliendiga sõlmitud laenulepingu tingimustele on ettevõttel õigus laenuleping ühepoolset lõpetada, kui klient on viivituses vähemalt kolme graafikujärgse maksega. Lepingu ülesõutlemisel nõutakse kliendilt laenujäägi, sissenõutavaks muutunud intressimaksete ning muude makseviivitusega seonduvate kõrvalnõuete tasumist.</p> <p>Üle 90 päeva viivituses olevate laenude all näidatakse võlas olevate põhiosa maksete summat, millele lepingu ülesõutlemisel lisandub kogu laenusumma.</p>
Nõuete allahindlused	<p>Maksekäitumisega seonduvate riskide maandamiseks ning potentsiaalsete laenukahjumite katmiseks on Grupp moodustanud vastavaid reserve, mis 31.03.2013 seisuga moodustasid kokku 40,5 miljonit eurot. Reservi moodustamisel on lähtutud konservatiivsetest eeldustest. Moodustatud reserv sisaldab:</p> <ul style="list-style-type: none">• laenu nõuete allahindlused summas 29,6 miljonit eurot,• intressinõuete allahindlused summas 5,7 miljonit eurot,• statistiline allahindlus summas 4,5 miljonit eurot,• muude kliendinõuete allahindlus summas 0,7 miljonit eurot. <p>Nõuded, mille osas täitemenetlus ei ole andnud oodatud tulemusi, on bilansist välja kantud.</p>
Kohustused	<p>Grupi kohustused ulatusid 2013. aasta esimese kvartali lõpu seisuga 223,3 miljoni euroni. Kaasatud võõrvahenditest suurima osa ehk 218,4 miljonit eurot (97,8%) moodustasid tähtajalised hoised.</p>
Omakapital	<p>Grupi omakapital suurenes 2013. aasta esimeses kvartalis 0,2 miljoni euro võrra (0,4%), ulatudes 59,7 miljoni euroni. Omakapitali osakaal koguvaradest ulatus 21,1%-ni. Kapitali adekvaatsus oli esimese kvartali lõpus 19,9% (Basel II), vastav näitaja 2012. aasta lõpus oli 21,2%.</p>

Kasumlikkus

Intressitulud	<p>Intressitulud ulatusid esimeses kvartalis 12,6 miljoni euroni, suurenedes võrreldes eelmise aasta sama perioodiga 1,8 miljoni euro võrra (16,3%). Intressitulude suurenemine tuleneb laenuportfelli kasvust.</p> <p>Intressitulude (aasta baasil) suhe keskmistesse intressikandvatesse varadesse esimeses kvartalis oli 17,8% ning intressitulu laenuportfelli (aasta baasil) moodustas 20,1% keskmisest laenuportfelist.</p>
Intressikulud	<p>Intressikulud moodustasid 2013. aasta esimeses kvartalis 2,0 miljonit eurot suurenedes võrreldes eelmise aasta sama perioodiga 0,3 miljonit eurot (14,5%).</p> <p>Intressikulude suhe intressituludesse oli 15,8%. Intressikulude (aasta baasil) suhe keskmistesse intressikandvatesse kohustustesse esimeses kvartalis oli 3,8%.</p>
Mitmesugused tegevuskulud	<p>Mitmesugused tegevuskulud ulatusid esimeses kvartalis 2,1 miljoni euroni, vähenemine 0,4 miljoni eurot (17,2%) võrreldes esimese kvartaliga 2012.</p>
Palgakulud	<p>Palgakulud moodustasid esimeses kvartalis 3,2 miljonit eurot (kasv võrreldes 2012. aasta sama perioodiga 0,5 miljonit eurot), sealhulgas töötasud 2,0 miljonit eurot. Perioodi lõpu seisuga oli Grupi töötajate arv 583.</p>
Allahindlusekulu	<p>Laenuportfelli kvaliteet on paranenud, kuid varasema perioodiga võrreldes on suurema laenumüügi, kasvanud laenuportfelli ning ettevaatavate allahindluste moodustamise põhimõttest tulenevalt allahindluste kulu kasvanud. Nõuete allahindluste kulu kasvas esimeses kvartalis 4,8 miljoni euro võrra, sealhulgas:</p> <ul style="list-style-type: none"> • laenuõuete allahindluse kulu 4,1 miljonit eurot, • intressinõuete allahindluse kulu 0,6 miljonit eurot, • muude kliendinõuete allahindluse kulu 0,1 miljonit eurot. <p>Allahindluste reservi moodustamise põhimõtted on konservatiivsed.</p>
Muud tegevustulud ja -kulud	<p>Muud tegevustulud moodustasid 2013. aasta esimeses kvartalis 2,0 miljonit eurot, millest suurema osatähtsusega olid sissenõudetulud. 2012. aasta samal perioodil olid muud tegevustulud 1,7 miljonit eurot.</p> <p>Muud tegevuskulud ulatusid esimeses kvartalis 0,7 miljoni euroni, suurenedes võrreldes eelmise aasta sama perioodiga 0,2 miljonit eurot (41,8%).</p>
Aruandeperioodi kasum	<p>Grupi kasum 2013. aasta esimeses kvartalis oli 1,7 miljonit eurot. Võrreldes 2012. aasta sama perioodiga on puhaskasum vähenenud 0,5 miljoni euro võrra (23,6%).</p> <p>Kasum enne allahindlusi oli 2013. aasta esimeses kvartalis 6,5 miljonit eurot, 2012. aasta esimeses kvartalis oli vastav näitaja 4,7 miljonit eurot (kasv 37,2%).</p>

KAPITALI ADEKVAATSUSE ARUANNE

	31.03.2013	31.12.2012
Sissemakstud aktsia- ja osakapital	8,000	8,000
Kasumi arvel moodustatud reservid	0,800	0,794
Eelmiste perioodide jaotamata kasum või kahjum	49,183	43,211
Realiseerimata valuutakursivahed	0,047	0,481
Immateriaalne põhivara	-1,000	-0,968
Aruandeaasta kasum	-	7,030
Muud esimese taseme omavahendid	-0,068	-0,108
Esimese taseme omavahendite summa	56,962	58,440
Omavahendid kapitali adekvaatsuse arvutamiseks	56,962	58,440
Kapitalinõuded		
Keskvalitsused ja keskpangad standardmeetodil	0,595	0,728
Krediidiasutused ja investeerimisühingud standardmeetodil	1,815	1,707
Äriühingud standardmeetodil	0,928	1,179
Jaenõuded standardmeetodil	11,854	11,090
Kinnisvaraga tagatud nõuded standardmeetodil	0,640	0,647
Viivituses nõuded standardmeetodil	6,886	6,843
Muud varad standardmeetodil	0,884	0,991
Krediidiriski ja vastaspoole krediidiriski kapitalinõuded kokku	23,602	23,185
Välisvaluutariski kapitalinõue	0,593	0,540
Operatsiooniriski standardmeetod	4,442	3,896
Kapitalinõuded adekvaatsuse arvutamiseks	28,637	27,621
Kapitali adekvaatsus	19,9%	21,2%

Kapitali adekvaatsuse normatiivi kohaldatakse BIGBANK AS'le ja BIGBANK AS Grupile.

Kapitali adekvaatsus emaettevõtte tasandil oli 31.03.2013 seisuga 16,4%.

Kapitali adekvaatsuse arvutamisel kasutatavas konsolideerimisgrupi määratluses ei ole erinevusi finantsaruannete koostamisel kasutatavast konsolideerimisgrupi määratlusest.

Vastavalt krediidiasutuste seaduse §73 võib esimese taseme omavahendite hulka arvata:

- sissemakstud aktsia- või osakapitali;
- seaduse ja põhikirja kohaselt kasumi arvel moodustatud reservid ja reservkapitali;
- eelmiste aastate jaotamata auditeeritud kasumi;
- käesoleva majandusaasta kasumi, mille suurust on kontrollinud krediidiasutuse audiitor.

Esimese taseme omavahendite arvutamisel arvestatakse omavahendite kogusummast maha:

- immateriaalne põhivara.

Vastavalt krediidiasutuste seaduse §'le 77¹ konsolideeritud esimese taseme omavahenditele lisatakse konsolideerimisel tekkinud realiseerimata valuutakursivahed.

Lisaks on esimese taseme omavahenditest maha arvatud omakapitali muude reservide hulgas kajastatud netokahjum välisinvesteeringute riskimaandustegevusest.

Teise ja kolmanda taseme omavahendeid Grupil ei ole.

Krediidiriski ja operatsiooniriski kapitalinõuete arvutamisel on kasutatud standardmeetodit.

Välisvaluutariski kapitalinõuete arvutamisel on maha arvatud devalveerimisklausliga kaitstud positsioonid.

LÜHENDATUD RAAMATUPIDAMISE VAHEARUANNE**KONSOLIDEERITUD FINANTSSEISUNDI ARUANNE**

	Lisa	31.03.2013	31.12.2012
Varad			
Nõuded keskpankadele		2,187	10,312
Nõuded pankadele		27,124	26,520
Nõuded klientidele	3,4,5,6,7,8	235,721	224,521
Lunastustähtajani hoitavad finantsvarad	9	8,056	8,476
Tuletisinstrumendid		0,001	0,020
Muud nõuded ja ettemakstud kulud	10	3,362	4,327
Edasilükkunud tulumaksuvara		1,188	1,239
Immateriaalne põhivara		1,000	0,968
Materiaalne põhivara		2,645	2,670
Muu vara	11	1,644	1,676
Varad kokku		282,928	280,729
Kohustused			
Võlgnevused keskpankadele	12	-	3,928
Võlgnevused krediidiasutustele	12	-	0,038
Võlgnevused klientidele	13	218,432	212,936
Tuletisinstrumendid		0,750	0,303
Muud kohustused ja ettemakstud tulud		4,092	4,116
Kohustused kokku		223,274	221,321
Omakapital			
Aksiakapital		8,000	8,000
Kohustuslik reservkapital		0,800	0,794
Muud reservid	14	-0,020	0,373
Jaotamata kasum		49,183	43,211
Aruandeperioodi kasum		1,691	7,030
Omakapital kokku		59,654	59,408
Kohustused ja omakapital kokku		282,928	280,729

KONSOLIDEERITUD KOONDKASUMIARUANNE

	Lisa	I kvartal 2013	I kvartal 2012
Intressitulu	17	12,637	10,868
Intressikulu	18	-1,992	-1,740
Neto intressitulu		10,645	9,128
Neto teenustasud		0,416	0,174
Neto kasum finantstehingutelt		0,045	0,006
Muud tegevustulud	19	2,023	1,677
Tulud kokku		13,129	10,985
Palgakulud		-3,195	-2,703
Mitmesugused tegevuskulud	20	-2,132	-2,574
Põhivara kulum ja väärtuse langus		-0,136	-0,109
Laenuõuete ja finantsinvesteeringute allahindlused		-4,783	-2,504
Muud tegevuskulud	21	-0,729	-0,514
Tegevuskulud kokku		-10,975	-8,404
Kasum enne maksustamist		2,154	2,581
Tulumaks		-0,463	-0,367
Aruandeperioodi kasum		1,691	2,214
Muu koondkasum (kahjum)			
Realiseerimata kursivahed		-0,433	-0,080
Netokasum välisinvesteeringu riskimaandustegevusest		0,040	-
Aruandeperioodi koondkasum		1,298	2,134
Tava puhaskasum aktsia kohta (EUR)		21	28
Lahustatud puhaskasum aktsia kohta (EUR)		21	28

KONSOLIDEERITUD RAHAVOOGUDE ARUANNE

	Lisa	I kvartal 2013	I kvartal 2012
Rahavoog äritegevusest			
Laekunud intressid		10,612	8,721
Makstud intressid		-1,419	-1,112
Tasutud palga- ja mitmesugused tegevuskulud		-5,984	-5,322
Muud laekunud tegevustulud		1,909	1,459
Muud tasutud tegevuskulud		-1,021	-0,446
Laekunud teenustasud		0,312	0,174
Makstud teenustasud		-0,102	-0,038
Laekunud lootusetud nõuded		0,365	0,197
Laekunud muu vara eest		0,076	0,099
Väljaantud laenud		-33,861	-22,330
Laenude tagasilaekumised		20,560	13,214
Keskpankade kohustusliku reservi ja intressinõude muutus		0,051	1,356
Laekumised hoiustamisest		14,717	19,883
Makstud hoiuste lunastamisel		-9,896	-10,257
Makstud tulumaks		0,963	-0,025
Valuutakursi muutuse mõju		-0,012	-0,003
Rahavoog äritegevusest kokku		-2,730	5,570
Rahavoog investeerimistegevusest			
Soetatud materiaalne ja immateriaalne põhivara		-0,142	-0,154
Laekunud põhivara müügist		0,025	0,031
Raha paigutamine tähtajalistesse hoiustesse		-4,646	-
Makstud väärtpaberite soetamisel		-3,719	-29,730
Laekumised väärtpaberite lunastamisest		4,189	6,962
Rahavoog investeerimistegevusest kokku		-4,293	-22,891
Rahavoog finantseerimistegevusest			
Makstud võlakirjade lunastamisel		-	-0,064
Võetud laen keskpangast		-	4,400
Tagasimakstud laen keskpangale		-3,934	-0,500
Tagasimakstud laenud krediidiasutustele		-0,038	-0,057
Tasutud dividendid		-1,052	-0,970
Rahavoog finantseerimistegevusest kokku		-5,024	2,809
Valuutakursi muutuse mõju		0,022	-0,002
Raha ja selle ekvivalentide muutus		-12,025	-14,514
Raha ja selle ekvivalendid perioodi alguses		34,608	28,698
Raha ja selle ekvivalendid perioodi lõpus	2	22,583	14,184

KONSOLIDEERITUD OMAKAPITALI MUUTUSTE ARUANNE

	Emaettevõtja omanikele kuuluv omakapital				Kokku
	Aksia- kapital	Kohus- tuslik reserv- kapital	Muud reservid	Jaota- mata kasum	
Saldo 01.01.2012	8,000	0,511	0,288	44,464	53,263
Aruandeperioodi kasum	-	-	-	2,214	2,214
Muu koondkasum					
Valuutakursimuutuste reserv	-	-	-0,080	-	-0,080
Kokku muu koondkasum	-	-	-0,080	-	-0,080
Kokku aruandeperioodi koondkasum	-	-	-0,080	2,214	2,134
Makstud dividendid	-	-	-	-0,970	-0,970
Kohustusliku reservkapitali suurendamine	-	0,283	-	-0,283	-
Tehingud omanikega kokku	-	0,283	-	-1,253	-0,970
Saldo 31.03.2012	8,000	0,794	0,208	45,425	54,427
Saldo 01.01.2013	8,000	0,794	0,373	50,241	59,408
Aruandeperioodi kasum	-	-	-	1,691	1,691
Muu koondkasum					
Valuutakursimuutuste reserv	-	-	-0,433	-	-0,433
Netokasum välisinvesteeringu riskimaandustegevusest	-	-	0,040	-	0,040
Kokku muu koondkasum	-	-	-0,393	-	-0,393
Kokku aruandeperioodi koondkasum	-	-	-0,393	1,691	1,298
Makstud dividendid	-	-	-	-1,052	-1,052
Kohustusliku reservkapitali suurendamine	-	0,006	-	-0,006	-
Tehingud omanikega kokku	-	0,006	-	-1,058	-1,052
Saldo 31.03.2013	8,000	0,800	-0,020	50,874	59,654

LÜHENDATUD RAAMATUPIDAMISE VAHEARUANDE LISAD

Lisa 1. Raamatupidamisarvestuse põhimõtted

BIGBANK AS'i 2013. aasta 31. märtsi seisuga koostatud konsolideeritud I kvartali lühendatud raamatupidamise vahearuanne on kooskõlas rahvusvahelise finantsaruandluse standardiga IAS 34 „Vahearuanne“, nagu see on vastu võetud Euroopa Liidu poolt. Vahearuanne ei sisalda kogu informatsiooni, mis on vajalik raamatupidamise aastaaruande esitamiseks, ning seda tuleks lugeda koos Kontserni viimase avalikustatud 31. detsembril 2012 lõppenud majandusaasta aruandega, mis on koostatud lähtudes Rahvusvahelistest Finantsaruandluse Standarditest (IFRS EL). Aruandes on kasutatud samu arvestusmeetodeid ja -põhimõtteid nagu viimases, 31. detsembril 2012. aastal lõppenud majandusaasta aruandes. 1. jaanuarist 2013 kehtima hakanud uued ja muudetud standardid ja tõlgendused ei oma olulist mõju Kontserni finantsaruannetele vahearuanne koostamise seisuga.

Käesolev vahearuanne ei ole auditeeritud ega muul moel kontrollitud audiitorite poolt ning sisaldab ainult Kontserni konsolideeritud aruandeid. Vahearuanne on koostatud miljonites eurodes, kui ei ole märgitud teisiti, ja arvandmete täpsusaste finantsaruannetes on kolm kohta pärast koma.

Lisa 2. Raha ekvivalendid

	31.03.2013	31.12.2012
Nõudmiseni- ja üleöödeposiidid krediidasutustes	7,950	6,362
Tähtajalised deposiidid krediidasutustes tähtajaga kuni 3 kuud	14,350	19,903
Nõudmiseni- ja üleöödeposiidid keskpankades	0,007	-
Kohustusliku reservi ülejääk keskpankades	0,276	8,343
Raha ekvivalendid kokku	22,583	34,608

Lisa 3. Nõuded klientidele

Nõuded klientidele seisuga 31. märts 2013

	Eesti	Läti	Leedu	Soome	Hispaania	Rootsi	Kokku
Laenuõuded klientidele	62,918	67,957	28,408	54,077	17,057	19,886	250,303
Laenuõuete allahindlused	-8,057	-12,118	-3,324	-3,813	-2,023	-0,306	-29,641
Intressinõuded klientidele	8,412	10,704	3,045	2,046	0,715	0,337	25,259
Intressinõuete allahindlused	-1,836	-2,662	-0,727	-0,268	-0,160	-0,020	-5,673
Täiendav allahindlus	-1,513	-2,028	-0,805	-	-	-0,181	-4,527
Kokku	59,924	61,853	26,597	52,042	15,589	19,716	235,721
Piirkonna osakaal	25,4%	26,2%	11,3%	22,1%	6,6%	8,4%	100,0%

Nõuded klientidele seisuga 31. detsember 2012

	Eesti	Läti	Leedu	Soome	Hispaania	Rootsi	Kokku
Laenuõuded klientidele	64,501	66,652	25,979	51,518	15,318	12,914	236,882
Laenuõuete allahindlused	-8,237	-12,146	-3,118	-3,036	-1,611	-0,115	-28,263
Intressinõuded klientidele	8,361	10,625	3,069	1,906	0,615	0,211	24,787
Intressinõuete allahindlused	-1,696	-2,616	-0,661	-0,217	-0,128	-0,009	-5,327
Täiendav allahindlus	-1,325	-1,513	-0,611	-	-	-0,109	-3,558
Kokku	61,604	61,002	24,658	50,171	14,194	12,892	224,521
Piirkonna osakaal	27,4%	27,2%	11,0%	22,4%	6,3%	5,7%	100,0%

Lisa 4. Laenuõuete jaotus tagasimaksete tähtaegade lõikes

	31.03.2013	31.12.2012
Kuni 1 aasta	138,249	134,739
1-2 aastat	36,613	32,996
2-5 aastat	59,097	53,060
Üle 5 aasta	16,344	16,087
Kokku	250,303	236,882

Lisa 5. Laenuõuete aegumisanalüüs**Aegumisanalüüs seisuga 31. märts 2013**

	Aegumata	kuni 30 päeva	31-60 päeva	61-90 päeva	üle 90 päeva	Kokku
Laen sissetuleku tagatisel						
Laenuportfell	123,100	17,208	5,943	3,673	67,976	217,900
Laenu allahindlus	-3,759	-0,759	-0,409	-0,332	-23,565	-28,824
Laen käenduse tagatisel						
Laenuportfell	6,834	1,351	0,804	0,253	7,922	17,164
Laenu allahindlus	-0,611	-0,134	-0,091	-0,039	-2,685	-3,560
Laen kinnisvara tagatisel						
Laenuportfell	7,422	1,062	1,194	0,192	3,352	13,222
Laenu allahindlus	-0,298	-0,083	-0,051	-0,007	-1,226	-1,665
Laen kindlustuskaitsega						
Laenuportfell	1,204	0,313	0,056	0,029	0,181	1,783
Laenu allahindlus	-0,048	-0,014	-0,005	-0,002	-0,043	-0,112
Laen muu tagatisega						
Laenuportfell	0,227	0,007	-	-	-	0,234
Laenu allahindlus	-0,007	-	-	-	-	-0,007
Kokku laenuportfell	138,787	19,941	7,997	4,147	79,431	250,303
Kokku laenu allahindlus	-4,723	-0,990	-0,556	-0,380	-27,519	-34,168

Aegumisanalüüs seisuga 31. detsember 2012

	Aegumata	kuni 30 päeva	31-60 päeva	61-90 päeva	üle 90 päeva	Kokku
Laen sissetuleku tagatisel						
Laenuportfell	107,586	18,181	5,724	2,891	65,341	199,723
Laenu allahindlus	-2,989	-0,945	-0,335	-0,247	-22,089	-26,605
Laen käenduse tagatisel						
Laenuportfell	8,246	1,857	0,642	0,356	8,258	19,359
Laenu allahindlus	-0,548	-0,239	-0,080	-0,038	-2,713	-3,618
Laen kinnisvara tagatisel						
Laenuportfell	10,982	0,895	0,346	0,144	3,458	15,825
Laenu allahindlus	-0,323	-0,067	-0,041	-0,018	-1,043	-1,492
Laen kindlustuskaitsega						
Laenuportfell	1,371	0,330	0,062	0,036	0,176	1,975
Laenu allahindlus	-0,045	-0,015	-0,003	-0,004	-0,039	-0,106
Kokku laenuportfell	128,185	21,263	6,774	3,427	77,233	236,882
Kokku laenu allahindlus	-3,905	-1,266	-0,459	-0,307	-25,884	-31,821

Lisa 6. Laenuõuded lepinguvaluutade lõikes

	31.03.2013	31.12.2012
EUR (euro)	219,064	211,764
LTL (Leedu liti)	1,041	1,132
LVL (Läti latti)	10,312	11,072
SEK (Rootsi kroon)	19,886	12,914
Laenuõuded klientidele kokku	250,303	236,882

Lisa 7. Kliendinõuete allahindlused gruppide lõikes**Kliendinõuete allahindlus 31. märts 2013**

	Laenu- nõuded klientidele	Laenu- nõuete alla- hindlused	Intressi- nõuded	Intressi- nõuete alla- hindlused	Nõuete alla- hindlused kokku
Grupeeritult hinnatavad nõuded	231,566	-24,440	24,002	-5,012	-29,452
Individuaalselt hinnatavad nõuded	18,737	-5,201	1,257	-0,661	-5,862
Statistiline allahindlusreserv	-	-4,527	-	-	-4,527
Kokku	250,303	-34,168	25,259	-5,673	-39,841

Kliendinõuete allahindlus seisuga 31. detsember 2012

	Laenu- nõuded klientidele	Laenu- nõuete alla- hindlused	Intressi- nõuded	Intressi- nõuete alla- hindlused	Nõuete alla- hindlused kokku
Grupeeritult hinnatavad nõuded	217,766	-23,337	23,548	-4,746	-28,083
Individuaalselt hinnatavad nõuded	19,116	-4,926	1,239	-0,581	-5,507
Statistiline allahindlusreserv	-	-3,558	-	-	-3,558
Kokku	236,882	-31,821	24,787	-5,327	-37,148

Lisa 8. Tähtajaks laekumata laenud**Tähtajaks laekumata laenuõuded seisuga 31. märts 2013**

	Eesti	Läti	Leedu	Soome	Hispaania	Rootsi	Kokku
kuni 30 päeva	1,122	0,888	0,295	0,147	0,037	0,012	2,501
31 - 60 päeva	0,438	0,685	0,265	0,122	0,039	0,027	1,576
61-90 päeva	0,367	0,568	0,178	0,131	0,035	0,245	1,524
üle 90 päeva	20,103	30,981	7,244	10,874	3,018	1,077	73,297
Kokku	22,030	33,122	7,982	11,274	3,129	1,361	78,898

Tähtajaks laekumata laenuõuded seisuga 31. detsember 2012

	Eesti	Läti	Leedu	Soome	Hispaania	Rootsi	Kokku
kuni 30 päeva	2,717	0,894	0,298	0,164	0,035	0,012	4,120
31 - 60 päeva	0,641	0,507	0,159	0,147	0,029	0,020	1,503
61-90 päeva	0,336	0,401	0,182	0,167	0,026	-	1,112
üle 90 päeva	20,349	31,262	6,971	9,187	2,786	0,533	71,088
Kokku	24,043	33,064	7,610	9,665	2,876	0,565	77,823

Ülaltoodud tabelis on tähtajaks laekumata nõuetena näidatud ainult laenude tähtajaks laekumata põhiosa summad. Vastavalt kliendiga sõlmitud laenulepingu tingimustele on Kontsernil õigus laenuleping ühepoolset lõpetada, kui klient on viivituses vähemalt kolme graafikujärgse maksega. Lepingu ülesõllemisel nõutakse kliendilt kogu laenusummat.

Lisa 9. Lunastustähtajani hoitavad finantsvarad

	31.03.2013	31.12.2012
Võlakirjaportfelli soetusväärtus	7,908	8,327
Kogunenud intress	0,148	0,149
Kokku	8,056	8,476
Jaotus emitentide lõikes		
sh krediidasutuste võlakirjad	-	0,997
sh riiklikud võlakirjad	8,056	7,479
Jaotus valuutade lõikes		
sh EUR (euro)	6,323	8,299
sh LTL (Leedu liti)	1,733	0,177
Jaotus reitingute lõikes		
sh Baa1-Baa3	5,960	6,402
sh Ba1-Ba3	2,096	2,074

Lunastustähtajani hoitavate finantsvaradena on kajastatud omandatud võlakirjad, mille puhul Kontsernil on kindel kavatsus ja suutlikkus hoida neid kuni lunastustähtpäevani.

Lisa 10. Muud nõuded ja ettemakstud kulud

	31.03.2013	31.12.2012
Muud nõuded	2,549	2,422
Ettemakstud kulud	0,813	1,905
Kokku	3,362	4,327

Muud nõuded

	31.03.2013	31.12.2012
Laekumata viivised ja leppetrahvid	0,028	0,031
Laekumata teenustasud	0,229	0,194
Laekumata sissenõude- ja muud tulud	2,305	2,223
Tagatisrahad	0,134	0,135
Muud laekumata nõuded	0,577	0,480
Laekumata nõuete allahindlus	-0,724	-0,641
Kokku	2,549	2,422

Ettemakstud kulud

	31.03.2013	31.12.2012
Maksude ettemaksud	0,455	1,585
Muud ettemakstud kulud	0,358	0,320
Kokku	0,813	1,905

Lisa 11. Muu vara

	31.03.2013	31.12.2012
Omandatud tagatisvara	2,285	2,322
Allahindlus	-0,641	-0,646
Tagatisvara bilansiline maksumus	1,644	1,676

Lisa 12. Võlgnevused keskpankadele ja krediidasutustele

Kontsern tagastas 2013. aasta esimeses kvartalis pangalaenu Swedbank AS'le ja ennetähtaegselt pikaajalise laenu Eesti Pangale. Laenumaksete ja intresside summad esimeses kvartalis olid vastavalt 3,938 ja 0,034 miljonit eurot.

Lisa 13. Võlgnevused klientidele

	31.03.2013	31.12.2012
Tähtajaliste hoiuste jääk	218,432	212,936
Jaotus klienditüübi põhjal		
sh eraisikud	212,444	206,800
sh juriidilised isikud	5,988	6,136
Jaotus valuuta põhjal		
sh EUR (euro)	216,638	210,840
sh LVL (Läti lattu)	1,794	2,096
Jaotus lõpptähtaja põhjal		
sh lunastamine 6 kuu jooksul	35,323	33,824
sh lunastamine 6-12 kuu jooksul	37,673	36,312
sh lunastamine 12-18 kuu jooksul	30,354	26,315
sh lunastamine 18-24 kuu jooksul	32,067	33,490
sh lunastamine 24-36 kuu jooksul	34,540	36,799
sh lunastamine 36-48 kuu jooksul	20,557	18,380
sh lunastamine 48+ kuu jooksul	27,918	27,816
Keskmine hoiusesumma	0,016	0,016
Kaalutud keskmine intressimäär	3,8%	3,9%
Kaalutud keskmine kestvus lõpptähtajani (kuudes)	25,3	25,2
Kaalutud keskmine lepingu kogukestvus (kuudes)	41,5	40,6

Lisa 14. Muud reservid

	31.03.2013	Muutus	31.12.2012	Muutus	31.12.2011
Valuutakursi muutuste reserv	0,048	-0,433	0,481	0,193	0,288
Netokahjum välisinvesteeringu riskimaandustegevusest	-0,068	0,040	-0,108	-	-
Kokku muud reservid	-0,020	-0,393	0,373	0,193	0,288

Lisa 15. Valuutade netopositsioonid**Valuutade netopositsioonid seisuga 31. märts 2013**

	Aruandeline positsioon		Aruandeväline positsioon		Neto- positsioon
	Varad	Kohustused	Varad	Kohustused	
EUR (euro)	252,504	219,884	-	0,205	32,415
LVL (Läti lattu)	5,231	2,247	-	-	2,984
LTL (Leedu lattu)	2,956	0,248	-	-	2,708
SEK (Rootsi kroon)	21,232	0,142	-	20,858	0,232
GBP (Suurbritannia naelsterling)	0,002	0,001	-	-	0,001

Valuutade netopositsioonid seisuga 31. detsember 2012

	Aruandeline positsioon		Aruandeväline positsioon		Neto- positsioon
	Varad	Kohustused	Varad	Kohustused	
EUR (euro)	257,789	217,710	-	3,043	37,036
LVL (Läti lattu)	7,321	2,778	-	-	4,543
LTL (Leedu lattu)	1,094	0,241	-	-	0,853
SEK (Rootsi kroon)	13,536	0,288	-	13,315	-0,067
GBP (Suurbritannia naelsterling)	0,001	0,001	-	-	-

Kontserni väljaantavad laenud on nomineeritud vastava tegevuspiirkonna valuutas või euros.

Valuutakursi olulisest kõikumisest tingitud kahjude ärahoidmiseks sisaldavad tegevuspiirkonna valuutas väljastatud laenude lepingud devalveerimisklauslit, mis tagab lepingus sätestatud kohustuste vahekorra säilimise lepingu kestvuse jooksul. Valuutade netopositsioonides on arvestatud antud devalveerimisklausliga.

Lisa 16. Potentsiaalsed kohustused ja tagatisvara

	31.03.2013	31.12.2012
Tühistamatud tehingud	0,205	4,178
sh garantiid ja muud sarnased tühistamatud tehingud	-	1,135
sh väljastatud pangagarantiid	0,045	0,046
sh krediidiliinid ja arvelduskrediidid	0,160	2,997
Kohustuste katteks panditud ja kasutusvaldusega koormatud vara*	1,787	6,524
sh seatud hüpoteegid	-	1,496
sh tagatisega koormatud võlakirjad ja hoiused	1,787	5,028

* Täiendavalt on panditud ja kasutusvaldusega koormatud vara summas 2,449 miljonit eurot, millega seatud kohustused on aruandekuupäeva seisuga täidetud.

Lisa 17. Intressitulu

	I kvartal 2013	I kvartal 2012
Klientidele antud laenudelt	12,552	10,605
Hoiustelt	0,031	0,053
Lunastustähtajani hoitavatelt finantsvaradelt	0,054	0,210
Kokku	12,637	10,868

Lisa 18. Intressikulu

	I kvartal 2013	I kvartal 2012
Hoiustelt	1,991	1,673
Võlakirjadelt	-	0,065
Pangalaenudelt	0,001	0,002
Kokku	1,992	1,740

Lisa 19. Muud tegevustulud

	I kvartal 2013	I kvartal 2012
Sissenõudemenetlusega seotud tulud	1,928	1,589
Tulu võlakirjade ennetähtaegsest lunastamisest	-	0,068
Muud äritulud	0,095	0,020
Kokku	2,023	1,677

Lisa 20. Mitmesugused tegevuskulud

	I kvartal 2013	I kvartal 2012
Turunduskulud	1,112	1,404
Töökohtadega seotud kulud	0,441	0,516
Muud kulud	0,579	0,654
Kokku	2,132	2,574

Lisa 21. Muud tegevuskulud

	I kvartal 2013	I kvartal 2012
Täitemenetluse protsessiga seotud kulud	0,417	0,256
Õigusliku reguleerimise kulud	0,136	0,103
Müügijootel vara kulu	0,006	0,011
Muud	0,170	0,144
Kokku	0,729	0,514

Lisa 22. Seotud osapooled

Osapooli loetakse seotuks juhul, kui üks osapool omab kas kontrolli teise osapoole üle või olulist mõju teise osapoole äriolulistele otsustele. Seotud osapooled on:

- BIGBANK AS'i aktsionärid;
- Kontserni ettevõtjate juhatuse ja nõukogu liikmed;
- eelnevalt kirjeldatud isikute lähisugulased;
- eelnimetatud isikutega seotud ettevõtted, välja arvatud juhul, kui antud isikutel puudub võimalus avaldada olulist mõju ettevõtte äriolulistele otsustele.

31.03.2013 seisuga puuduvad Kontsernil intressi- ja hoiusekohustused seotud osapooltele.

Kontserni aktsionärid on vähemusaktsionärideks Läti inkassofirmas SIA Vidzemes Inkasso (vastavalt 20% ja 20%). Kontserni aktsionärid ei oma kontrolli SIA's Vidzemes Inkasso ning ei osale SIA Vidzemes Inkasso juhtimisorganites.